

2011年3月期 決算説明会

2011年5月9日
株式会社ジー・モード
取締役管理本部長 善村 賢治

I. 決算の概況

■ 第11期 基本方針・施策	P 1
■ 連結主要損益(対前期比較)	P 2
■ 個別主要損益(対前期比較)	P 3

II. セグメント別状況

■ セグメント別損益構造	P 4
■ 公式コンテンツ配信事業		
● 公式コンテンツ配信事業の概況	P 5
● 月額サイト別単価/会員属性	P 6
● キャリア別売上高の四半期推移	P 7
■ オープンソーシャル事業	P 8
■ 一般サイト事業	P 9
■ その他	P 10

III. 第12期 基本方針

■ 基本方針策定の背景(経営環境の変化)	P 11
■ 基本方針	P 12

免責事項

本資料に掲載している情報のうち業績の見通しに関する記述は、現時点で入手した情報に基づく当社の予想であり、潜在的なリスクや不確実性を含んでおります。実際の業績は様々な要因により、これらの業績予想とは大きく異なる可能性があり、当社としては本資料の情報を利用されたことにより生じるいかなる損害についても責任を負うものではありません。尚、当社は新たな情報や将来の事象により本資料に掲載された将来の見通しを修正して開示する義務を負うものではありません。

本資料において使用している商標は、関係各社の保有する登録商標又は商標です。

I. 決算の概況

基本方針

施策

営業黒字の
継続達成

- 追加課金型コンテンツの投入による売上向上
- 「ドコモマーケット（iモード）」で配信サービスを開始
- 不採算サービスの閉鎖・縮小

オープン
ソーシャル事業の
推進

- 複数のSNSへ多彩なジャンルのソーシャルアプリ
8タイトルを投入
- 「Mobage」と「GREE」で、
SNS版「TETRIS LEAGUE(テトリスリーグ®)」の配信を開始
- サービスの認知度向上に向けたコラボレーション企画の
積極展開

アプリックスとの
海外共同事業の
種まき

- 中国、インド、ブラジルにおいて、アプリックス社の
JBlend™を搭載したシャープ携帯端末15機種に
14タイトルのプリインストールゲームを提供。

連結主要損益(対前期比較)

(単位：百万円、%)

	10/3期 実績	11/3期 実績	増減額	増減率	主な増減要因	
					増加	減少
売上高	4,943	5,041	98	2.0	・オープンソーシャル [+411] ・一般サイト [+ 38]	・公式コンテンツ配信 (ドコモ[▲196]、SB[▲18]、KDDI[▲11]) ・ライセンス収入 [▲52] ・受託事業 [▲39] ・着メロ配信 [▲27]
売上原価	2,989	3,108	118	4.0	・ライセンス原価 [+108] ・サイト運営費 [+103]	・ロイヤリティ [▲60] ・サーバホスティング費 [▲13] ・当期製造原価 [▲10] ・商品売上原価 [▲ 7]
売上総利益	1,954	1,933	▲20	▲1.1		
販売費 及び一般管理費	1,913	1,909	▲3	▲0.2	・プロモーション費 [+ 38] ・回収代行手数料 [+ 32]	・支払手数料 [▲37] ・人件費 [▲24] ・地代家賃 [▲ 8]
営業利益(損失)	40	23	▲17	▲42.0		
営業外収益	25	26	1	6.6		
営業外費用	3	24	21	615.9	為替差損 [+ 23]	
経常利益(損失)	62	26	▲36	▲58.3		
特別利益	107	—	▲107	—		貸倒引当金戻入額 [▲99] 関係会社(G3)株式売却益 [▲ 8]
特別損失	0	63	63	—	アコースティック合併に伴う減損・関連費用 [+ 60]	
税金等調整前 当期純利益(損失)	170	▲37	▲208	—		
法人税等	8	10	2	27.6		
少数株主利益	0	▲0	▲0	—		
当期純利益(損失)	161	▲48	▲209	—		

個別主要損益(対前期比較)

(単位：百万円、%)

	10/3期 実績	11/3期 実績	増減額	増減率	主な増減要因	
					増 加	減 少
					売上高	4,635
売上原価	2,890	3,011	121	4.2	・ライセンス原価 [+104] ・サイト運営費 [+103]	・ロイヤリティ [▲60] ・サーバホスティング費 [▲13] ・商品売上原価 [▲ 7] ・当期製造原価 [▲ 3]
売上総利益	1,745	1,756	10	0.6		
販売費 及び一般管理費	1,707	1,730	23	1.4	・プロモーション費 [+ 45] ・回収代行手数料 [+ 33]	・支払手数料 [▲40] ・人件費 [▲18] ・地代家賃 [▲ 9]
営業利益(損失)	37	25	▲12	▲32.7		
営業外収益	25	27	1	7.1		
営業外費用	3	24	21	615.9	※連結に同じ	
経常利益(損失)	59	28	▲31	▲52.9		
特別利益	99	—	▲99	—		貸倒引当金戻入額 [▲99]
特別損失	0	57	57	—	関係会社株式評価損 [+53] 合併関連費用 [+ 1]	
税引前 当期純利益(損失)	159	▲29	▲188	—		
法人税等	3	3	—	—		
当期純利益(損失)	155	▲33	▲188	—		

Ⅱ. セグメント別状況

■ 連結セグメント別損益対比(累計期間)

[百万円]

連結 セグメント	公式コンテンツ配信事業			オープンソーシャル事業			一般サイト事業			その他			消去又は全社			合計		
	前期	当期	増減	前期	当期	増減	前期	当期	増減	前期	当期	増減	前期	当期	増減	前期	当期	増減
売上高 (構成比%)	4,693 94.8	4,428 87.6	▲265 ▲7.2	12 0.2	423 8.4	411 +8.2	10 0.2	48 1.0	38 +0.8	232 4.7	156 3.1	▲76 ▲1.6	▲5 -	▲15 -	▲9 -	4,943 100.0	5,041 100.0	98 -
売上原価	2,533	2,267	▲266	58	520	461	214	195	▲18	186	135	▲51	▲4	▲10	▲6	2,989	3,108	118
売上総利益	2,160	2,161	0	▲46	▲96	▲50	▲204	▲147	57	46	20	▲25	▲1	▲4	▲3	1,954	1,933	▲20
販管費	1,153	1,105	▲47	4	84	80	29	46	17	31	32	0	694	640	▲54	1,913	1,909	▲3
営業損益	1,006	1,055	48	▲50	▲181	▲130	▲233	▲193	40	14	▲11	▲26	▲696	▲645	50	40	23	▲17

事業別損益の増減要因

● 公式コンテンツ配信事業

✓ 主力月額サイト会員の減少等により売上高が低減したものの、ロイヤリティの減少、サーバホスティング費の抑止などで売上原価が低減したことにより、営業利益率が向上(21.4%→23.8%)。

● オープンソーシャル事業

✓ 複数のSNSへ今期新たに8コンテンツを投入したことなどにより売上高が大幅に増加するとともに、運用コンテンツ数の増加に伴い、当期製造原価ならびに保守費等の売上原価が増加。

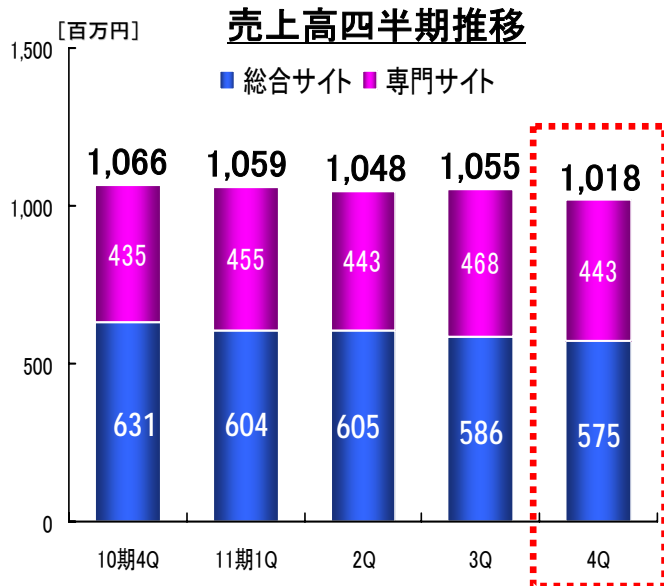
● 一般サイト事業

✓ アイテム課金や新規サービスのポイント課金による売上高を計上するとともに、一方で、不採算サービスの閉鎖や委託外注費の削減等により、売上原価が低減したことにより営業損失を改善。

● その他

✓ ライセンス事業(▲52百万円)ならびに受託事業(▲39百万円)の売上高が減少。海外向けコンテンツ配信要員削減等により売上原価を抑止することで営業損失を縮小。

公式コンテンツ配信事業の概況（個別）



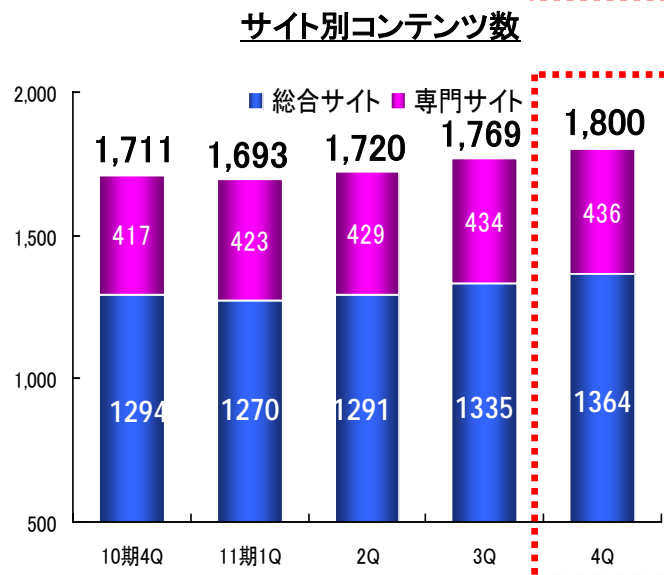
実績

- ・第11期の累計売上高 前期比 **4,428百万円 ▲265百万円 (▲5.7%)**
- ・当第4四半期の売上高 前年同期比 **1,018百万円 ▲49百万円 (▲4.5%)**
前四半期比 **▲38百万円 (▲3.5%)**

総合サイト

■テトリス & Get プチアプリ

追加課金型コンテンツ「ワンダーファーム リゾート ぼくと妖精のしま」や、「くるりん☆カフェ」、「アクアリス」、「空気読み。2」が売上に貢献



専門サイト

■対戦ぐるじゃむ

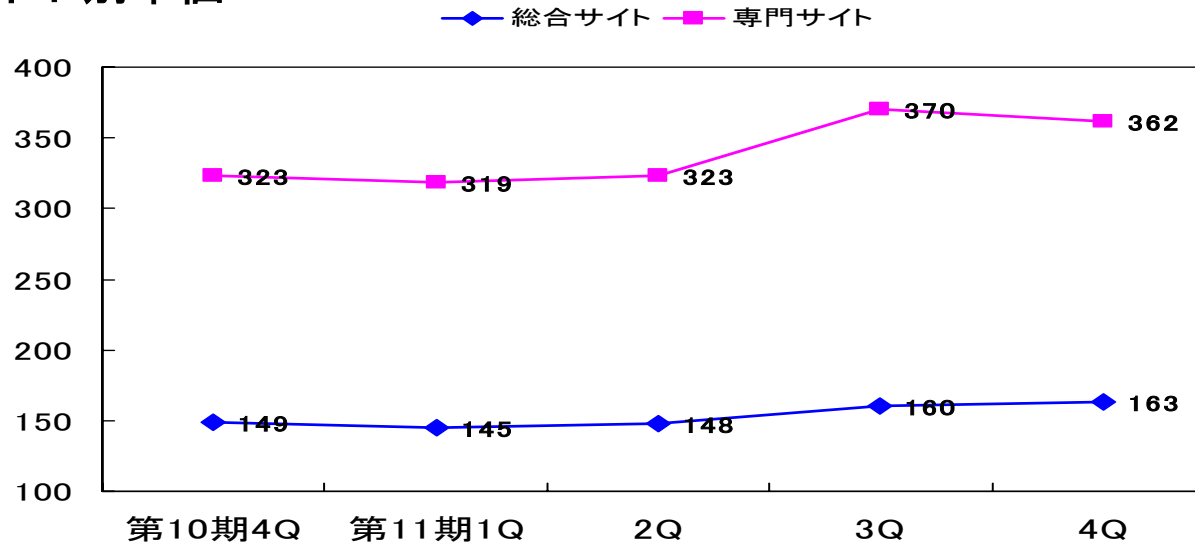
SNS (Mobage, GREE) 向け「TETRIS LEAGUE®」の好調により、公式サイトへの誘導が増加。

■RPG

人気シリーズ最新作のオンラインRPG「フライハイトロンティア」が売上に貢献

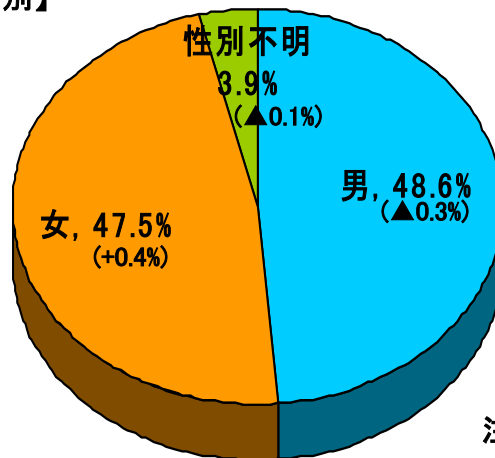


■月額サイト別単価

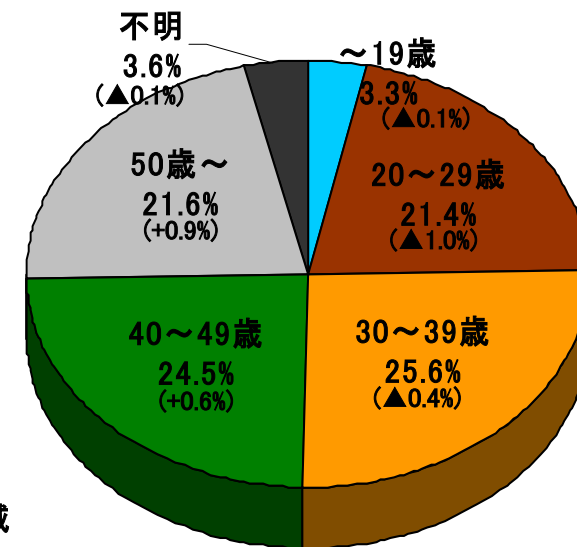


■会員属性 (2011年3月末現在)

【男女別】



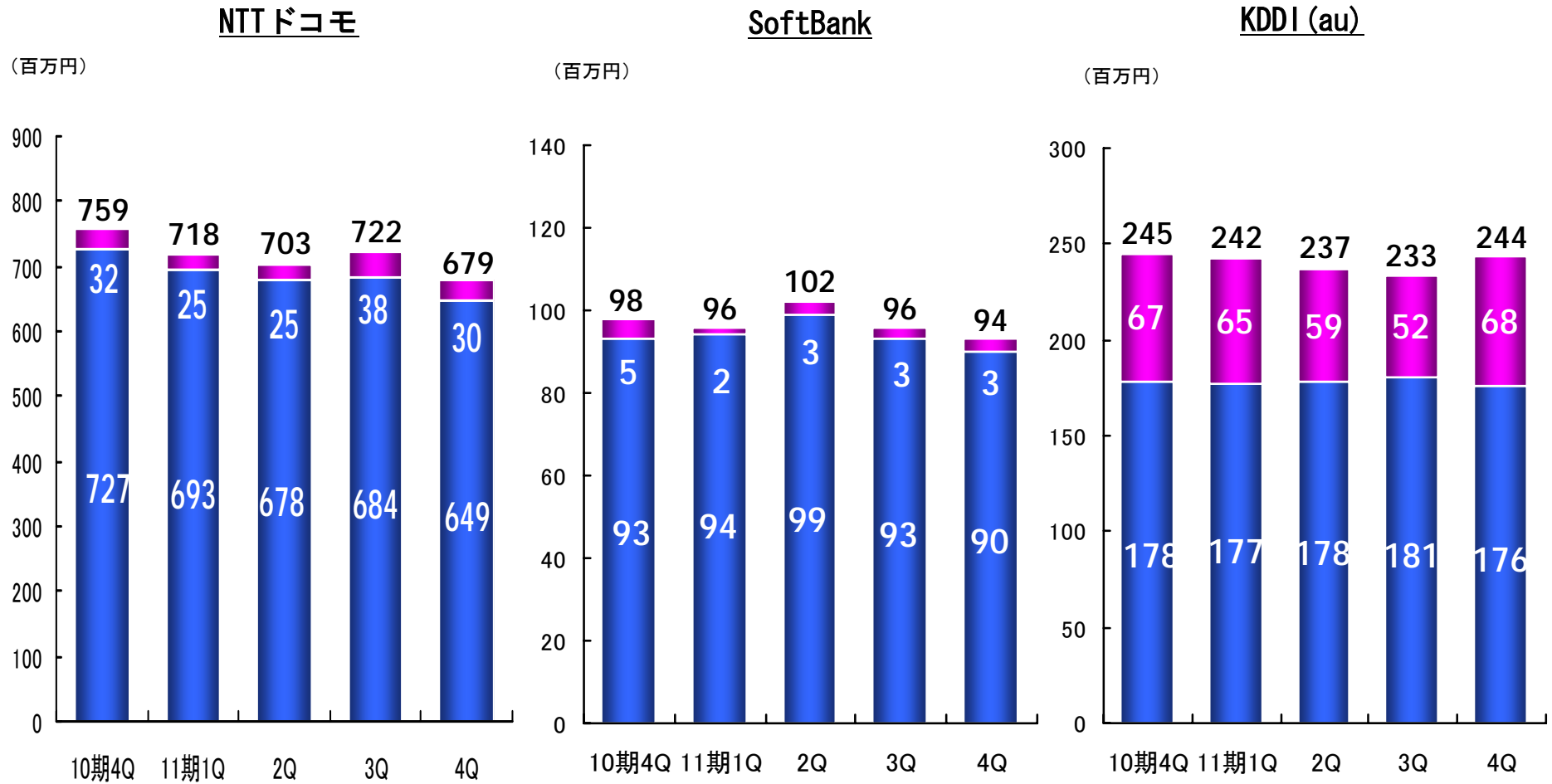
【年齢別】



注：()内数値は前期末増減

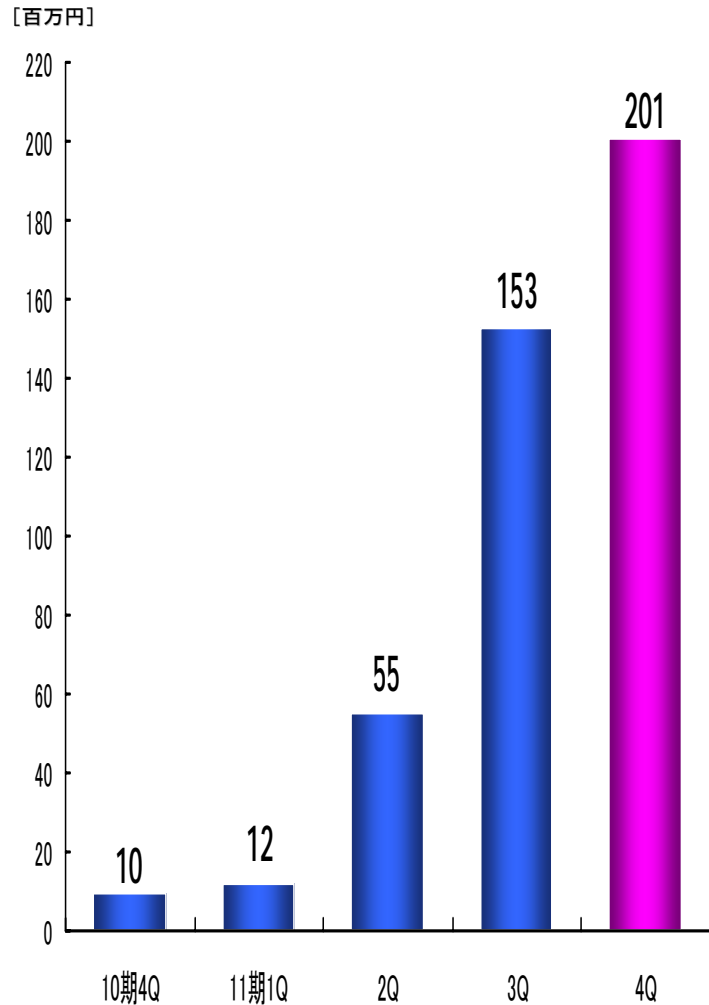
■ キャリア別売上高の四半期推移

■ 月額サイト売上高
■ 月額サイト以外の売上高



■オープンソーシャル事業の概況

売上高四半期推移



実績

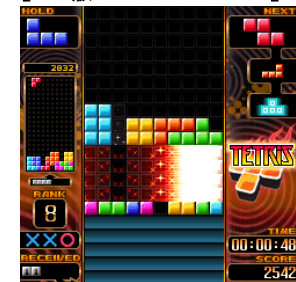
- ・第11期の累計売上高 423百万円
前期比 +411百万円 (- %)
- ・当第4四半期の売上高 201百万円
前年同期比 +191百万円 (- %)
前四半期比 + 48百万円 (+31%)

POINT

■今期新たにソーシャルアプリ 8タイトルをリリース

- ・「ボクとうまっち」(4月)
- ・「名門貴族の家庭教師」(7月)
- ・「99の破界神」(7月)
- ・「モテモテ倶楽部」(8月)
- ・「修羅の如く」(9月)
- ・「天空のスカイガレオン」(9月)
- ・「ケータイ少女★恋愛バケット」(2月)
- ・「B面彼氏」(2月)

【SNS版 TETRIS LEAGUE®】



Tetris® & © 1985/2011 Tetris Holding.
Tetris logos, Tetris theme song and Tetriminos are trademarks of Tetris Holding.
The Tetris trade dress is owned by Tetris Holding.
Licensed to the Tetris Company.
Game Design by Alexey Pajitnov.
Original Logo Design by Roger Dean.
All Rights Reserved.
Sub-licensed to Electronic Arts Inc. and G-mode, Inc.

■9月にMobageで配信開始した「天空のスカイガレオン」が人気を集め、mixi(1月)、GREE(2月)へと提供先を拡大

■SNS版「TETRIS LEAGUE®」を配信開始(12月)

【ケータイ少女★恋愛バケット】



©G-mode / SEEKZ

【B面彼氏】



©G-mode

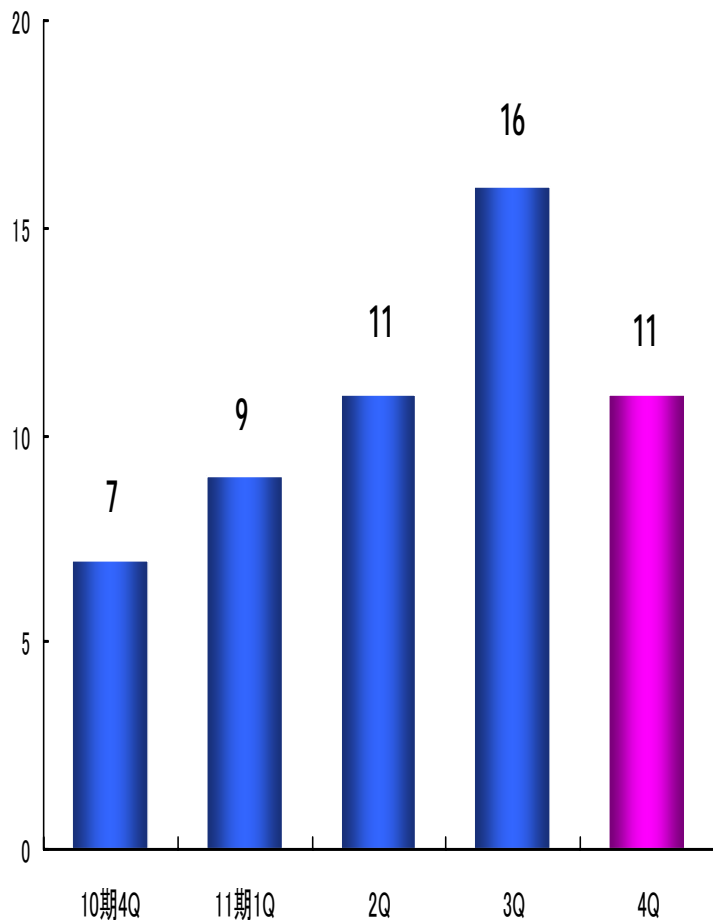
【天空のスカイガレオン】



©G-mode

■一般サイト事業の概況

[百万円] 売上高四半期推移



実績

- ・第11期の累計売上高
前期比 **48百万円**
+38百万円 (+375.8%)
- ・当第4四半期の売上高
前年同期比 **11百万円**
前四半期比 **+4百万円 (+57%)**
▲5百万円 (▲31%)

●POINT

- 「わいわいサービス」における課金決済方法の拡充
- 主カタイトル「戦国☆パラダイス」や「学園ヘタリア Mobile」のマネタイズ強化
- 不採算サービス閉鎖による業務の集約と人的資源の再配置

「戦国☆パラダイス」



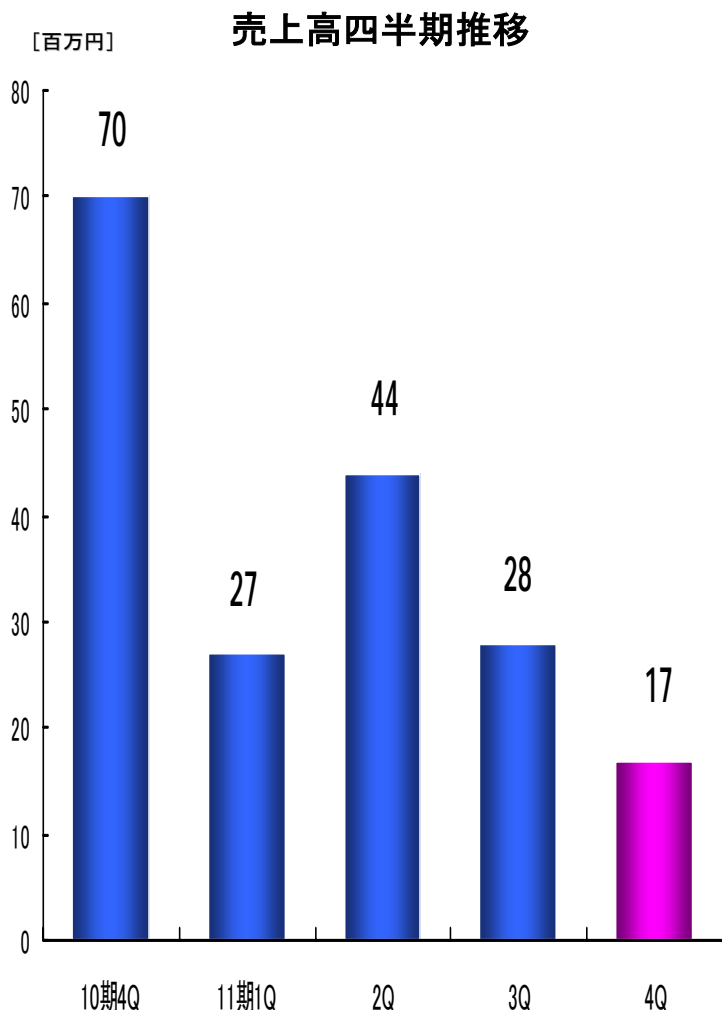
©G-mode

【学園ヘタリアMobile】



©2010 Gakuen Hetalia Project
©2008 日丸屋秀和・幻冬舎コミックス/ヘタリア製作委員会

■ その他の概況



実績

- ・第11期の累計売上高 前期比 **141百万円 ▲85百万円 (▲37.9%)**
- ・当第4四半期の売上高 前年同期比 **17百万円 ▲53百万円 (▲75%)**
前四半期比 **▲11百万円 (▲39%)**

● POINT

■ オープンプラットフォーム事業

- ・「空気読み。DS」や「マジカルファンタジスタ」等のニンテンドーDSi ウェア™ 向けコンテンツサービスの売上に貢献

- ・NTTドコモが提供する「ドコモマーケット(iモード)」において、「空気読み。」など全13タイトルを配信。

- ・KDDIが提供する「au one market」において、Androidスマートフォン向けゲームアプリ「TETRIS DIAMOND」の配信開始。

■ 共同海外事業

- ・中国、インド、ブラジルにおいて、アプリックス社のJBlend™ を搭載したシャープ携帯端末15機種に14タイトルのプリインストールゲームを提供。

【TETRIS DIAMOND】



Tetris® & © 1985-2011 Tetris Holding. Tetris logos, Tetris theme song and Tetriminos are trademarks of Tetris Holding. The Tetris trade dress is owned by Tetris Holding. Licensed to the Tetris Company. Game Design by Alexey Pajitnov. Original Logo Design by Roger Dean. All Rights Reserved. Sub-licensed to Electronic Arts Inc. and G-mode, Inc.

【空気読み。DS】



©G-mode

【マジカルファンタジスタ】



©G-mode

Ⅲ. 第12期 基本方針

■ 携帯電話市場環境

- スマートフォンの需要拡大による二極化の進展
- タブレット型端末の普及
- 通信キャリア各社によるモバイルネットワークの高速大容量化に向けた取組みが本格化(LTE、WiMAX等)

■ モバイルコンテンツ市場環境

- スマートフォン向けゲームコンテンツの活況
- SNSによるソーシャルアプリの隆盛
- ソーシャルゲームの高品質化

■ 競争環境

- 国内大手ゲームメーカーによるSNSプラットフォームへの参入
 - ・ 「ガンダムロワイヤル」「100万人の信長の野望」等
- 海外大手ゲームメーカーのSNS市場への参入
 - ・ 米国のZynga Game Network、2位の英国のPlayfishなども続々と日本に上陸

▶ 中期的利益確保体質の構築

- ✓ 公式ビジネスでの利益確保に注力しつつ、成長に向けた軸足を市場環境の変化に即応できるビジネスへとシフトさせる。
- ✓ 経営資源を有効活用し、将来の成長エンジンとなる新たなビジネスを創出する。

▶ オープンソーシャル事業の推進

- ✓ これまで培ったコミュニティサービスやソーシャルアプリの開発・運営ノウハウを活かし、高い収益力と競争力を持ったソーシャルアプリの提供に注力する。

▶ グループシナジーの一層強化

- ✓ ガイアグループ内でのシナジーを最大限に発揮することで、収益機会の増大と企業価値の最大化を目指す。

Amusement Explorer
G-mode

<http://www.G-mode.co.jp>

問い合わせ先 総務部

メールアドレス : IR-E05311@g-mode.co.jp

T e l : 03-5456-3780

Quarterly Report 2011

2011年3月期 決算補足資料

<目次>

1.主要損益 [連結/個別]	-----	P1
2.資産状況 [連結/個別]	-----	P1
3.セグメント別売上高推移 [連結]	-----	P2
4.キャリア別売上高推移 [個別]	-----	P2
5.有料会員数・ダウンロード数推移 [個別]	-----	P2
6.配信コンテンツ数推移 [個別]	-----	P2
7.キャリア別平均利用料金推移[個別]	-----	P3
8.従業員数の推移	-----	P3
9.主な経営指標 [連結/個別]	-----	P3

【掲載データに関する注意事項】

(注1)数値は単位未満切捨て、増減率、比率は単位未満四捨五入にて表記しております。

(注2)1株当たり指標については、単位未満四捨五入にて表記しております。

(注3)増減率が1000%を超える場合は「-」表示としております。

2011年5月
株式会社ジー・モード
(JASDAQ Code No2333)

1.主要損益

[連結]

(単位:百万円)

	2010年3月期				2011年3月期									2011/3		
	2009/6 実績	2009/9 実績	2009/12 実績	2010/3 実績	実績	2010/6		実績	2010/9		実績	2010/12		実績	前年同期比	
						前年同期比			前年同期比			前年同期比			前年同期比	
						増減	%		増減	%		増減	%		増減	%
売上高	1,171	2,416	3,683	4,943	1,173	2	0.2	2,395	-20	-0.8	3,709	25	0.7	5,041	98	2.0
売上総利益	477	1,006	1,421	1,954	463	-13	-2.9	910	-95	-9.5	1,351	-70	-4.9	1,933	-20	-1.1
営業利益	20	22	-47	40	8	-12	-59.2	-72	-94	-	-145	-98	-	23	-17	-42.0
営業外収益	6	14	19	25	6	0	5.9	11	-2	-19.7	15	-4	-24.9	26	1	6.6
営業外費用	1	1	1	3	10	9	709.5	23	21	-	31	29	-	24	21	615.9
経常利益	25	35	-28	62	4	-21	-83.6	-84	-119	-	-162	-133	-	26	-36	-58.3
特別利益	8	8	8	107	-	-8	-	-	-8	-	-	-8	-	-	-107	-
特別損失	0	0	0	0	2	2	-	2	2	-	2	2	-	63	63	-
税金等調整前当期純利益	33	43	-20	170	1	-32	-94.3	-86	-129	-	-164	-143	-	-37	-208	-
当期純利益	29	38	-27	161	-4	-33	-	-94	-132	-	-171	-144	-	-48	-209	-

[個別]

(単位:百万円)

	2010年3月期				2011年3月期									2011/3		
	2009/6 実績	2009/9 実績	2009/12 実績	2010/3 実績	実績	2010/6		実績	2010/9		実績	2010/12		実績	前年同期比	
						前年同期比			前年同期比			前年同期比			前年同期比	
						増減	%		増減	%		増減	%		増減	%
売上高	1,091	2,263	3,451	4,635	1,104	12	1.2	2,256	-6	-0.3	3,503	51	1.5	4,767	132	2.8
売上総利益	423	907	1,267	1,745	409	-14	-3.4	813	-93	-10.3	1,213	-53	-4.3	1,756	10	0.6
営業利益	14	19	-48	37	-0	-15	-	-82	-101	-	-149	-101	-	25	-12	-32.7
営業外収益	6	14	20	25	6	0	6.0	11	-2	-19.1	15	-4	-24.4	27	1	7.1
営業外費用	1	1	1	3	10	9	709.5	23	21	-	31	29	-	24	21	615.9
経常利益	19	32	-30	59	-5	-24	-	-93	-125	-	-166	-135	-	28	-31	-52.9
特別利益	-	-	-	99	-	-	-	-	-	-	-	-	-	-	-99	-
特別損失	0	0	0	0	1	1	-	1	1	-	1	1	-	57	57	-
税引前当期純利益	19	31	-30	159	-7	-26	-	-95	-127	-	-168	-137	-	-29	-188	-
当期純利益	18	30	-33	155	-8	-26	-	-97	-127	-	-170	-137	-	-33	-188	-

2.資産状況

[連結]

(単位:百万円)

	2010年3月期				2011年3月期									2011/3		
	2009/6 実績	2009/9 実績	2009/12 実績	2010/3 実績	実績	2010/6		実績	2010/9		実績	2010/12		実績	前期末比	
						前期末比			前期末比			前期末比			前期末比	
						増減	%		増減	%		増減	%		増減	%
総資産	4,621	4,527	4,432	4,643	4,556	-86	-1.9	4,465	-177	-3.8	4,380	-262	-5.6	4,469	-87	-1.9
純資産	3,926	3,917	3,855	4,044	3,980	-63	-1.6	3,889	-154	-3.8	3,812	-231	-5.7	3,934	-46	-1.2

[個別]

(単位:百万円)

	2010年3月期				2011年3月期									2011/3		
	2009/6 実績	2009/9 実績	2009/12 実績	2010/3 実績	実績	2010/6		実績	2010/9		実績	2010/12		実績	前期末比	
						前期末比			前期末比			前期末比			前期末比	
						増減	%		増減	%		増減	%		増減	%
総資産	4,562	4,466	4,370	4,583	4,501	-81	-1.8	4,404	-178	-3.9	4,334	-248	-5.4	4,443	-57	-1.3
純資産	3,905	3,899	3,838	4,027	3,959	-67	-1.7	3,869	-158	-3.9	3,795	-231	-5.8	3,938	-20	-0.5

3.セグメント別売上高推移[連結]

(単位:百万円)

	2010年3月期				2011年3月期											
	2009/6	2009/9	2009/12	2010/3	実績	2010/6		実績	2010/9		実績	2010/12		実績	2011/3	
	実績	実績	実績	実績		増減	前年同期比 %		増減	前年同期比 %		増減	前年同期比 %		増減	前年同期比 %
公式コンテンツ配信事業	1,127	2,324	3,522	4,693	1,124	-3	-0.3	2,235	-89	-3.8	3,350	-171	-4.9	4,428	-265	-5.7
オープンソーシャル事業	-	-	1	12	12	12	-	68	68	-	222	222	-	423	411	-
一般サイト事業	-	0	2	10	9	9	-	20	20	-	36	34	-	48	38	375.8
その他	43	91	156	227	27	-15	-36.2	71	-20	-21.9	99	-57	-36.4	141	-86	-38.0
売上高合計	1,171	2,416	3,683	4,943	1,173	2	0.2	2,395	-20	-0.8	3,709	25	0.7	5,041	98	2.0

(注)2010年6月期より事業区分を変更しております。前年同期比較については、前期の実績値を変更後の区分に組み替えて行っております。

<構成比推移>

(単位:%)

	2010年3月期				2011年3月期											
	2009/6	2009/9	2009/12	2010/3	構成比	2010/6		構成比	2010/9		構成比	2010/12		構成比	2011/3	
	構成比	構成比	構成比	構成比		増減PP	前年同期比 %		増減PP	前年同期比 %		増減PP	前年同期比 %		増減PP	前年同期比 %
公式コンテンツ配信事業	96.3	96.2	95.6	94.9	95.8	-0.5	-	93.2	-3.0	-	90.3	-5.3	-	87.6	-7.3	-
オープンソーシャル事業	-	-	0.0	0.3	1.1	1.1	-	2.9	2.9	-	6.0	6.0	-	8.4	8.1	-
一般サイト事業	-	0.0	0.1	0.2	0.8	0.8	-	0.9	0.9	-	1.0	0.9	-	1.0	0.8	-
その他	3.7	3.8	4.3	4.6	2.3	-1.4	-	3.0	-0.8	-	2.7	-1.6	-	3.1	-1.5	-
売上高合計	100.0	100.0	100.0	100.0	100.0	-	-	100.0	-	-	100.0	-	-	100.0	-	-

4.キャリア別売上高推移[個別]

(単位:百万円)

	2010年3月期				2011年3月期											
	2009/6	2009/9	2009/12	2010/3	実績	2010/6		実績	2010/9		実績	2010/12		実績	2011/3	
	実績	実績	実績	実績		増減	前年同期比 %		増減	前年同期比 %		増減	前年同期比 %		増減	前年同期比 %
D o C o M o	731	1,509	2,272	3,031	718	-12	-1.7	1,425	-84	-5.6	2,148	-123	-5.5	2,835	-196	-6.5
S o f t B a n k	99	203	306	404	96	-2	-2.8	199	-4	-2.1	294	-11	-3.8	386	-17	-4.4
K D D I	227	471	732	978	242	14	6.5	480	8	1.8	715	-17	-2.4	967	-10	-1.1
その他	33	78	139	220	46	13	41.3	151	73	93.7	343	204	146.1	577	356	161.6
売上高合計	1,091	2,263	3,451	4,635	1,104	12	1.2	2,256	-6	-0.3	3,503	51	1.5	4,767	132	2.8

5.有料会員数・ダウンロード数推移[個別]

(単位:人、件)

	2010年3月期				2011年3月期												
	2009/6	2009/9	2009/12	2010/3	実績	2010/6		実績	2010/9		実績	2010/12		実績	2011/3		
	実績	実績	実績	実績		増減	前年同期比 %		増減	前年同期比 %		増減	前年同期比 %		増減	前年同期比 %	
D o C o M o	有料会員数	1,570,915	1,647,306	1,493,216	1,377,752	1,358,823	-212,092	-13.5	1,341,301	-306,005	-18.6	1,247,912	-245,304	-16.4	1,173,700	-204,052	-14.8
S o f t B a n k	累計DL数	75,187	125,411	155,023	177,456	16,567	-58,620	-78.0	30,997	-94,414	-75.3	42,904	-112,119	-72.3	67,706	-109,750	-61.8
	有料会員数	84,544	100,190	100,458	93,734	102,252	17,708	20.9	102,462	2,272	2.3	94,773	-5,685	-5.7	91,308	-2,426	-2.6
K D D I	累計DL数	585,469	1,006,849	1,332,924	1,582,514	227,531	-357,938	-61.1	428,476	-578,373	-57.4	616,176	-716,748	-53.8	888,515	-693,999	-43.9
	有料会員数	-	138,023	168,203	177,912	189,300	189,300	-	188,375	50,352	36.5	186,205	18,002	10.7	185,825	7,913	4.4

6.配信コンテンツ数推移[個別]

(単位:本)

	2010年3月期				2011年3月期											
	2009/6	2009/9	2009/12	2010/3	実績	2010/6		実績	2010/9		実績	2010/12		実績	2011/3	
	実績	実績	実績	実績		増減	前期末比 %		増減	前期末比 %		増減	前期末比 %		増減	前期末比 %
D o C o M o	660	684	706	711	706	-5	-0.7	710	-1	-0.1	719	8	1.1	725	14	2.0
S o f t B a n k	688	717	710	694	637	-57	-8.2	619	-75	-10.8	639	-55	-7.9	645	-49	-7.1
K D D I	277	313	337	353	361	8	2.3	370	17	4.8	390	37	10.5	410	57	16.1
W I L L C O M	20	20	21	21	21	0	-	21	0	0.0	21	0	-	20	-1	-4.8
合計	1,645	1,734	1,774	1,779	1,725	-54	-3.0	1,720	-59	-3.3	1,769	-10	-0.6	1,800	21	1.2

7.キャリア別平均利用料金推移[個別]

(単位:円)

	2008年3月期				2009年3月期				2010年3月期				2011年3月期							
	2007/6	2007/9	2007/12	2008/3	2008/6	2008/9	2008/12	2009/3	2009/6	2009/9	2009/12	2010/3	2010/6		2010/9		2010/12		2011/3	
	実績	実績	実績	実績	実績	実績	実績	実績	実績	実績	実績	実績	実績	前年同期比増減	実績	前年同期比増減	実績	前年同期比増減	実績	前年同期比増減
DoCoMo	139	139	142	144	149	147	150	144	146	154	158	156	165	19	171	17	181	23	190	34
SoftBank	214	236	267	252	255	242	266	260	261	261	271	296	292	31	300	39	310	39	318	22
KDDI	157	172	193	200	206	209	230	256	257	278	277	247	267	10	298	20	300	23	293	46
WILLCOM	190	192	199	195	194	197	195	194	195	195	194	195	193	-2	199	4	199	5	198	3

(注1)DoCoMoは会員数1人当たりの利用金額を表示

(注2)SoftBankは08/6期までは1コンテンツ当たりのダウンロード単価、08/9からはダウンロード単価と会員数1人当たり利用金額の加重平均単価を表示

(注3)上記以外のキャリアは1コンテンツ当たりのダウンロード単価を表示

8.従業員数の推移

(単位:人)

	2010年3月期				2011年3月期								
	2009/6	2009/9	2009/12	2010/3	2010/6		2010/9		2010/12		2011/3		
	実績	実績	実績	実績	実績	前期末比増減	実績	前期末比増減	実績	前期末比増減	実績	前期末比増減	
連結	期末従業員数	182	179	179	177	183	6	181	4	186	9	184	7
	臨時雇用者数	35	37	38	37	35	-2	34	-3	35	-2	35	-2
個別	期末従業員数	161	158	158	156	162	6	161	5	167	11	165	9
	臨時雇用者数	26	27	27	28	26	-2	26	-2	26	-2	26	-2

9.主な経営指標

		2010年3月期				2011年3月期							
		2009/6	2009/9	2009/12	2010/3	2010/6		2010/9		2010/12		2011/3	
		実績	実績	実績	実績	実績	前年同期比増減PP	実績	前年同期比増減PP	実績	前年同期比増減PP	実績	前年同期比増減PP
売上高総利益率 (%)	連結	40.8	41.6	38.6	39.5	39.5	-1.3	38.0	-3.6	36.4	-2.2	38.3	-1.2
	個別	38.8	40.1	36.7	37.7	37.1	-1.7	36.1	-4.0	34.7	-2.0	36.8	-0.9
営業利益率 (%)	連結	1.8	0.9	-1.3	0.8	0.7	-1.1	-3.0	-3.9	-3.9	-2.6	0.5	-0.3
	個別	1.4	0.8	-1.4	0.8	-0.1	-1.5	-3.6	-4.4	-4.3	-2.9	0.5	-0.3
売上高経常利益率 (%)	連結	2.2	1.5	-0.8	1.3	0.4	-1.8	-3.5	-5.0	-4.4	-3.6	0.5	-0.8
	個別	1.8	1.4	-0.9	1.3	-0.5	-2.3	-4.2	-5.6	-4.7	-3.8	0.6	-0.7
売上高当期純利益率 (%)	連結	2.5	1.6	-0.7	3.3	-0.4	-2.9	-3.9	-5.5	-4.6	-3.9	-1.0	-4.3
	個別	1.7	1.3	-1.0	3.4	-0.7	-2.4	-4.3	-5.6	-4.9	-3.9	-0.7	-4.1
自己資本比率 (%)	連結	84.8	86.5	86.8	87.0	87.2	2.4	87.0	0.5	87.0	0.2	88.0	1.0
	個別	85.6	87.3	85.1	97.9	88.0	2.4	87.9	0.6	87.7	2.6	88.6	-9.3
自己資本当期純利益率 (%)	連結	3.2	2.0	-0.9	4.1	-0.4	-3.6	-4.8	-6.8	-5.9	-5.0	-1.2	-5.3
	個別	2.0	1.6	-1.2	3.9	-0.8	-2.8	-5.0	-6.6	-5.9	-4.7	-0.8	-4.7
総資産経常利益率 (%)	連結	2.4	1.6	-0.8	1.3	0.4	-2.0	-3.6	-5.2	-4.8	-4.0	0.6	-0.7
	個別	1.6	1.4	-0.9	1.3	-0.4	-2.0	-4.2	-5.6	-4.9	-4.0	0.6	-0.7
当座比率 (%)	連結	465.8	535.5	570.0	582.7	588.5	122.7	570.1	34.6	664.1	94.1	725.0	142.3
	個別	464.4	541.4	581.0	591.2	590.0	125.6	573.7	32.3	668.9	87.9	733.1	141.9
1株当たり当期純利益 (円)	連結	261.71	336.70	241.43	1,427.95	-36.52	-298.23	-833.11	-1,169.81	-1,516.06	-1,757.49	-424.16	-1,852.11
	個別	165.77	265.50	295.41	1,375.43	-71.38	-237.15	-862.97	-1,128.47	-1,510.82	-1,806.23	-291.88	-1,667.31
1株当たり純資産 (円)	連結	34,639.08	34,561.97	34,010.68	35,675.15	35,111.84	472.76	34,307.59	-254.38	33,623.01	-387.67	34,761.10	-914.05
	個別	34,503.23	34,450.86	34,438.93	35,582.71	34,984.55	481.32	34,185.30	-265.56	33,535.82	-903.11	34,800.94	-781.77

(注1)自己資本当期純利益率、総資産経常利益率は年率換算値を表示

(注2)当座比率=当座資産(「現金・預金」+「受取手形」及び「売掛金」+「一時所有の有価証券」)/流動負債×100

(注3)1株当たり当期純利益、1株当たり純資産の前年同期比増減欄には増減額を表示