

2011年3月期 第3四半期決算説明会

2011年2月4日
株式会社ジー・モード
取締役管理本部長 善村 賢治

I. 第3四半期決算の概況

■連結主要損益(対前年同期比較)	P 1
■個別主要損益(対前年同期比較)	P 2

II. セグメント別状況

■セグメント別損益構造	P 3
■公式コンテンツ配信事業		
●公式コンテンツ配信事業の概況	P 4
●月額サイト別単価/会員属性	P 5
●キャリア別売上高の四半期推移	P 6
■オープンソーシャル事業	P 7
■一般サイト事業	P 8
■その他	P 9

III. 基本方針の進捗

■2011年3月期 基本方針の進捗	P 10
-------------------	-------	------

免責事項

本資料に掲載している情報のうち業績の見通しに関する記述は、現時点で入手した情報に基づく当社の予想であり、潜在的なリスクや不確実性を含んでおります。実際の業績は様々な要因により、これらの業績予想とは大きく異なる可能性があり、当社としては本資料の情報を利用されたことにより生じるいかなる損害についても責任を負うものではありません。尚、当社は新たな情報や将来の事象により本資料に掲載された将来の見通しを修正して開示する義務を負うものでもありません。

本資料において使用している商標は、関係各社の保有する登録商標又は商標です。

I. 第3四半期決算の概況

連結主要損益(対前年同期比較)

▶ オープンソーシャル事業本格的稼働

(単位：百万円、%)

	09/12期 実績	10/12期 実績	増減額	増減率	主な増減要因	
					増加	減少
売上高	3,683	3,709	25	0.7	<ul style="list-style-type: none"> ・オープンソーシャル [+220] ・一般サイト [+ 34] ・海外共同事業 [+ 5] 	<ul style="list-style-type: none"> ・公式コンテンツ配信 (ドコモ[▲123]、KDDI[▲17]、SB[▲11]) ・ライセンス収入 [▲39] ・受託事業 [▲19] ・着メロ配信 [▲18] ・オープンプラットフォーム事業 [▲ 4]
売上原価	2,262	2,358	95	4.2	<ul style="list-style-type: none"> ・サイト運営費 [+ 61] ・ライセンス原価 [+ 58] ・当期製造原価 [+ 35] 	<ul style="list-style-type: none"> ・ロイヤリティ [▲40] ・サーバホスティング費 [▲16]
売上総利益	1,421	1,351	▲70	▲4.9		
販売費 及び一般管理費	1,468	1,496	28	1.9	<ul style="list-style-type: none"> ・プロモーション費 [+ 59] ・回収代行手数料 [+ 17] ・求人費 [+ 14] 	<ul style="list-style-type: none"> ・支払手数料 [▲25] ・役員報酬 [▲10] ・地代家賃 [▲ 8] ・人材派遣料 [▲ 6]
営業利益(損失)	▲47	▲145	▲98	—		
営業外収益	19	15	▲4	▲24.9		
営業外費用	1	31	29	—	為替差損 [+ 27]	
経常利益(損失)	▲28	▲162	▲133	—		
特別利益	8	—	▲8	—		関係会社(G3)株式売却益 [▲ 8]
特別損失	0	2	2	—	資産除去債務会計基準の適用に伴う影響額 [+ 2]	
税金等調整前 四半期純利益(損失)	▲20	▲164	▲143	—		
法人税等	6	6	0	10.4		
少数株主利益	0	0	0	19.0		
四半期純利益(損失)	▲27	▲171	▲144	—		

個別主要損益(対前年同期比較)

(単位：百万円、%)

	09/12期 実績	10/12期 実績	増減額	増減率	主な増減要因	
					増加	減少
売上高	3,451	3,503	51	1.5	<ul style="list-style-type: none"> ・オープンソーシャル [+220] ・一般サイト [+ 34] ・海外共同事業 [+ 5] 	<ul style="list-style-type: none"> ・公式コンテンツ配信 (ドコモ[▲123]、KDDI[▲17]、[▲11]) [▲39] ・ライセンス収入 [▲15] ・受託事業 [▲ 4] ・オープンプラットフォーム事業 [▲ 4]
売上原価	2,184	2,289	105	4.8	<ul style="list-style-type: none"> ・サイト運営費 [+ 61] ・ライセンス原価 [+ 54] ・当期製造原価 [+ 48] 	<ul style="list-style-type: none"> ・ロイヤリティ [▲40] ・サーバホスティング費 [▲16]
売上総利益	1,267	1,213	▲53	▲4.3		
販売費 及び一般管理費	1,315	1,363	47	3.6	<ul style="list-style-type: none"> ・プロモーション費 [+ 62] ・回収代行手数料 [+ 16] ・求人費 [+ 14] ・広告宣伝費 [+ 6] 	<ul style="list-style-type: none"> ・支払手数料 [▲24] ・役員報酬 [▲ 8] ・地代家賃 [▲ 8] ・人材派遣料 [▲14]
営業利益(損失)	▲48	▲149	▲101	—		
営業外収益	20	15	▲4	▲24.4		
営業外費用	2	31	29	—	※連結に同じ	
経常利益(損失)	▲30	▲166	▲135	—		
特別利益	—	—	—	—		
特別損失	0	1	1	—	※連結に同じ	
税引前 四半期純利益(損失)	▲30	▲168	▲137	—		
法人税等	2	2	—	—		
四半期純利益(損失)	▲33	▲170	▲137	—		

Ⅱ. セグメント別状況

■ 連結セグメント別損益対比(第3四半期累計期間)

[百万円]

連結 セグメント	公式コンテンツ配信事業			オープンソーシャル事業			一般サイト事業			その他			消去又は全社			合計		
	前3Q	当3Q	増減	前3Q	当3Q	増減	前3Q	当3Q	増減	前3Q	当3Q	増減	前3Q	当3Q	増減	前3Q	当3Q	増減
売上高 (構成比%)	3,522 95.6	3,351 90.3	▲171 ▲5.3	1 0.1	222 6.0	220 +5.9	2 0.1	36 1.0	34 +0.9	157 4.3	114 2.7	▲42 ▲1.6	▲0 -	▲15 -	▲14 -	3,683 100.0	3,709 100.0	25 -
売上原価	1,918	1,769	▲149	32	348	315	168	159	▲9	142	91	▲50	-	▲10	▲10	2,262	2,358	95
売上総利益	1603	1,581	▲22	▲30	▲126	▲95	▲166	▲122	43	14	23	8	▲0	▲4	▲3	1,421	1,351	▲70
販管費	897	896	▲1	2	50	47	21	36	15	24	23	▲0	522	489	▲33	1,468	1,496	28
営業損益	706	685	▲21	▲33	▲176	▲143	▲187	▲159	28	▲9	▲0	8	▲523	▲494	29	▲47	▲145	▲98

事業別損益の増減要因

● 公式コンテンツ配信事業

✓ 主力月額サイト会員の減少等により売上高が低減。ロイヤリティの減少、サーバホスティング費の抑止などで売上原価が低減したことにより、営業利益率は上昇(20.0%→20.4%)。

● オープンソーシャル事業

✓ 今期第3四半期までに6コンテンツを新規投入したことや複数のSNSへ配信を開始したことなどにより売上高が拡大するとともに、運用コンテンツ数拡大に伴い、当期製造原価ならびに保守費等が増加。

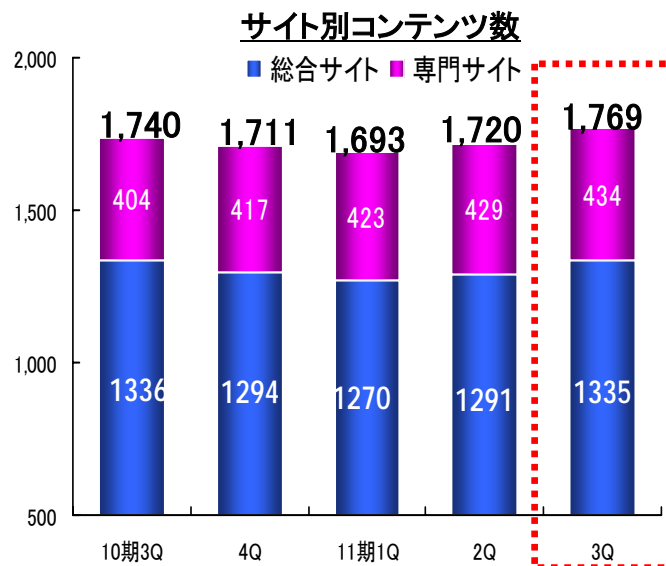
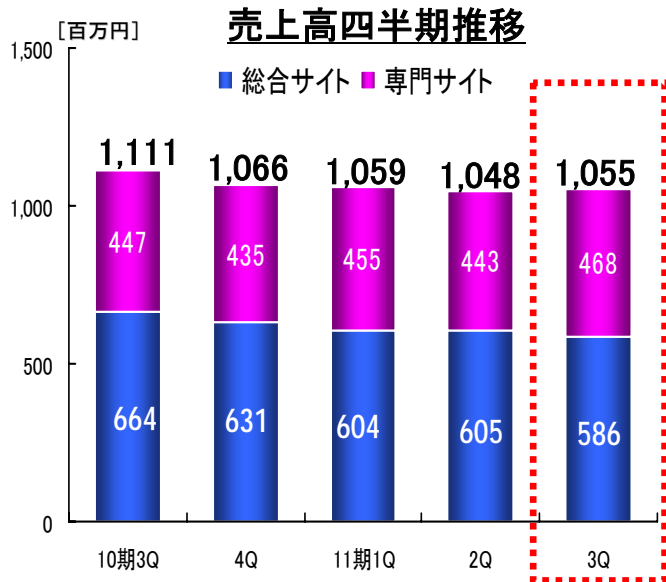
● 一般サイト事業

✓ アイテム課金や新規サービスのポイント課金による売上高を計上するとともに、一方で、不採算サービスの閉鎖や委託外注費の削減等により、売上原価を抑止。

● その他

✓ ライセンス事業(▲39百万円)ならびに受託事業(▲19百万円)の売上高が減少。海外向けコンテンツ配信要員削減等により売上原価が低減。

公式コンテンツ配信事業の概況（個別）



当3Q実績

- 当第3四半期の売上高 **1,055百万円**
- 前年同期比 **▲56百万円 (▲5.0%)**
- 前四半期比 **+ 6百万円 (+0.7%)**

総合サイト

■テトリス&Getプチアプリ

追加課金型コンテンツ「ワンダーファームリゾート」(12/14)、人気コンテンツ「空気読み。」の続編「空気読み。2」(12/1)を配信開始。売上高は堅調に推移

【ワンダーファームリゾート】



©G-mode

【空気読み。2】



©G-mode

専門サイト

■対戦ぐるじゃむ

「TETRIS LEAGUE」がサービス開始から僅か2年で**2億対戦**を突破

■RPG

人気シリーズ最新作「フライハイトフロンティア」(10/28)の追加課金が売上高拡大に寄与

■俺の馬

有名馬投入、シーズン対応キャンペーン等により追加課金が売上高拡大に寄与

【フライハイトフロンティア】



©G-mode

【俺の馬】

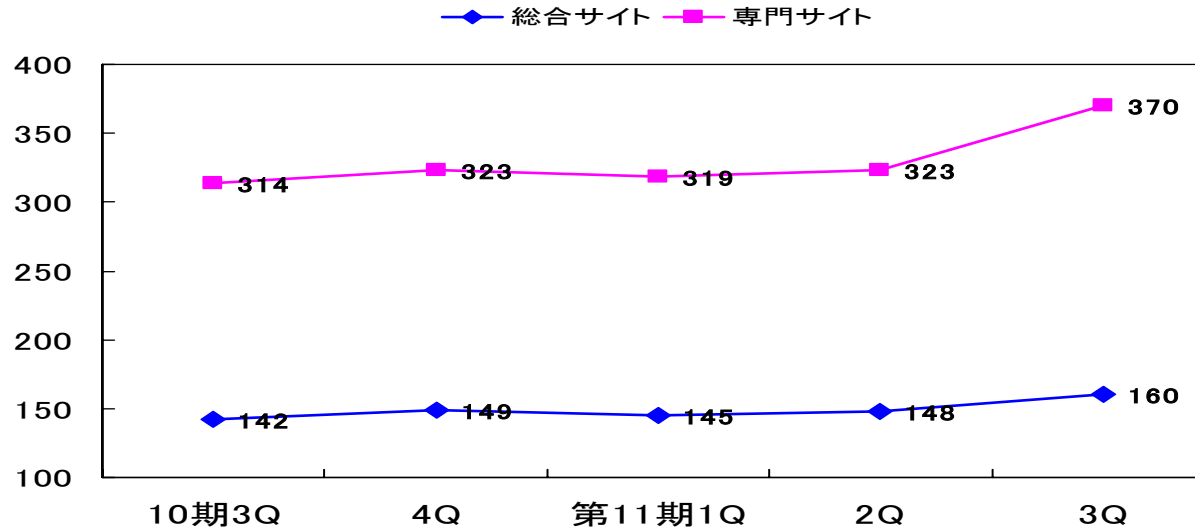


©G-mode

4Qの施策

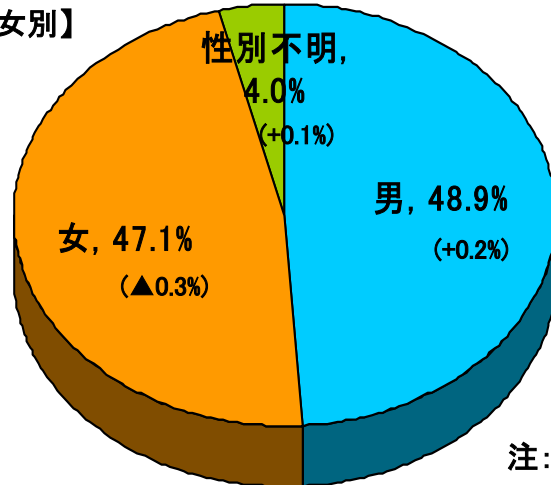
- ゲーム内イベントやキャンペーン等によるマネタイズ強化
- 追加課金型コンテンツの積極投入

■月額サイト別単価

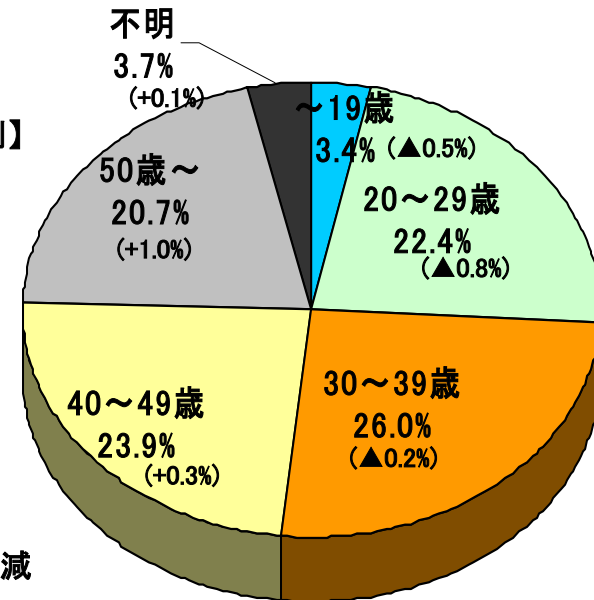


■会員属性 (2010年12月末現在)

【男女別】



【年齢別】



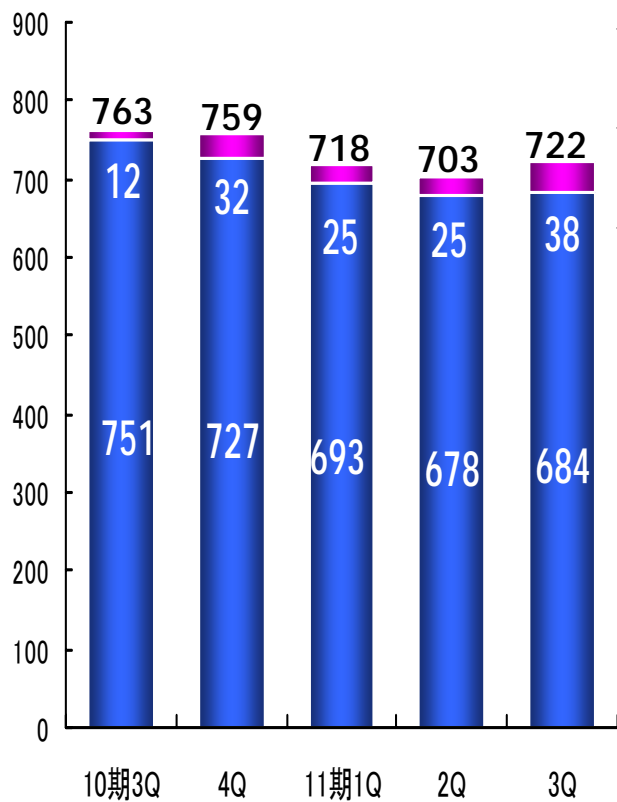
注：()内数値は前期末増減

■ キャリア別売上高の四半期推移

■ 月額サイト売上高
■ 月額サイト以外の売上高

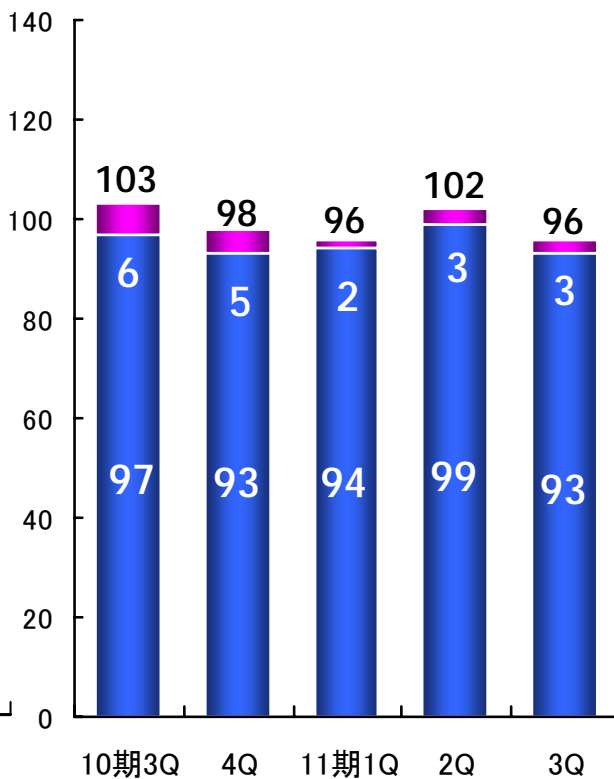
(百万円)

NTTドコモ



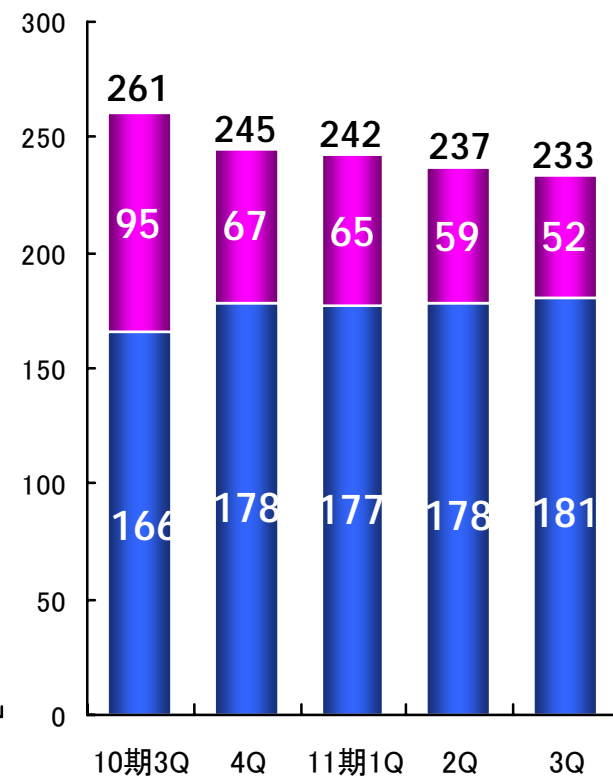
(百万円)

SoftBank



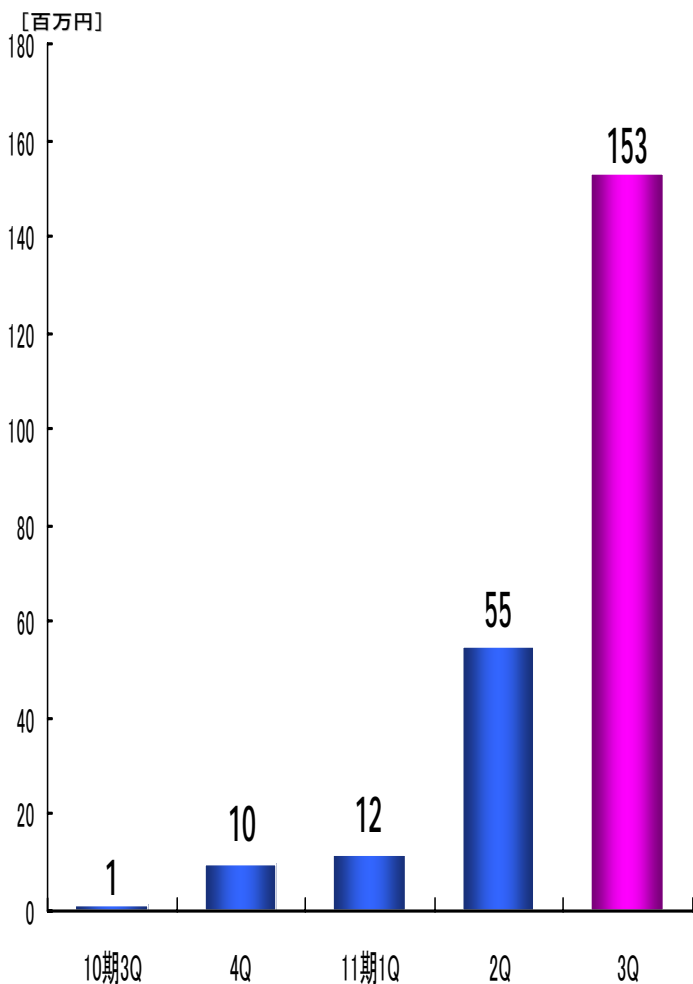
(百万円)

KDDI (au)



■オープンソーシャル事業の概況

売上高四半期推移



当3Q実績

- ・当第3四半期の売上高 **153百万円**
- 前年同期比 **+151百万円 (— %)**
- 前四半期比 **+98百万円 (+177.0 %)**

●POINT

■公式サイト以外で初となるSNS上での「テトリス®」配信に着手

- ・SNS版「TETRIS LEAGUE®」をモバゲータウン、GREEに提供開始(12月～)

■当社アプリと人気コンテンツとのコラボ展開

- ・「名門貴族の家庭教師」×「薄桜鬼」
(女性向け恋愛ゲーム「薄桜鬼」の着替えアイテムを提供)
- ・「名門貴族の家庭教師」×「学園へタリアPortable」
(「学園へタリア」キャラクターの着替えアイテムを提供)
- ・「ミクカレ/キミカレ」×「方言男子 りとる★じゃぱん」
(キャラクター達との出会いが期間限定で実現)

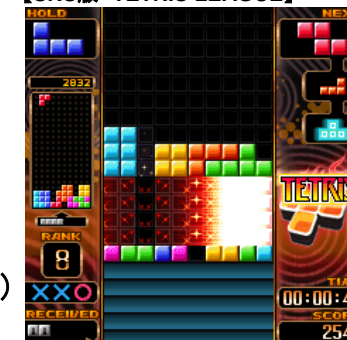
■アプリ提供先の拡充

- ・既存ソーシャルアプリ4タイトルを複数のSNSへ新たに提供(10月～)

4Qの施策

- ・新作ソーシャルアプリの追加投入
➡「B面彼氏」をモバゲータウンで配信開始(2/1)

【SNS版 TETRIS LEAGUE】



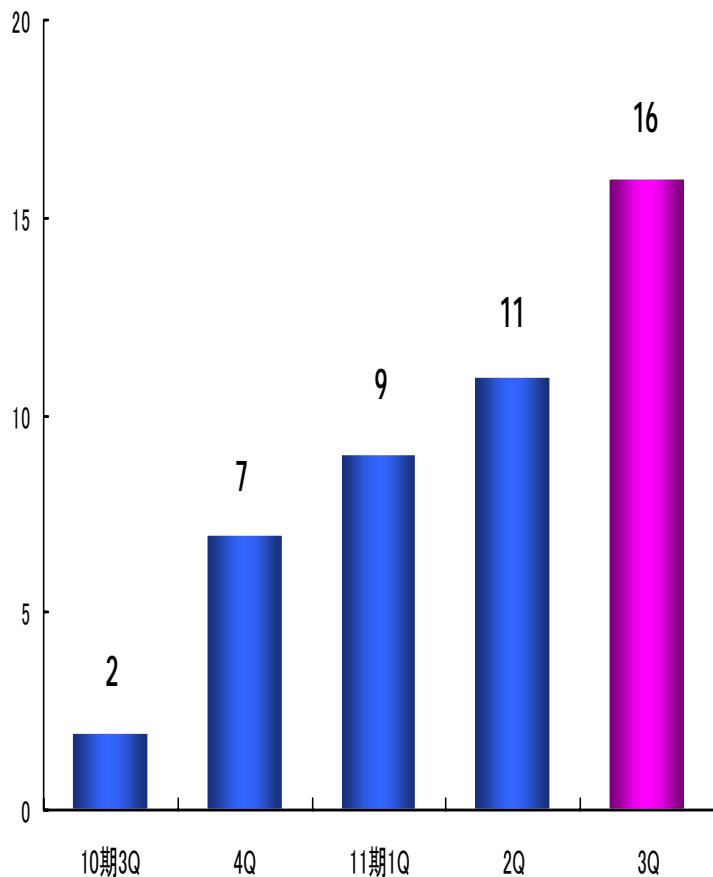
Tetris® & © 1985-2011 Tetris Holding. Tetris logos, Tetris theme song and Tetriminos are trademarks of Tetris Holding. The Tetris trade dress is owned by Tetris Holding. Licensed to The Tetris Company. Game Design by Alexey Pajitnov. Original Logo Design by Roger Dean. All Rights Reserved. Sub-licensed to Electronic Arts Inc. and G-mode, Inc.

【天空のスカイガレオン】



■一般サイト事業の概況

[百万円] 売上高四半期推移



当3Q実績

- ・当第3四半期の売上高 **16百万円**
- 前年同期比 **+13百万円 (+580.1%)**
- 前四半期比 **+4百万円 (+38.3%)**

●POINT

■人気タイトルによる売上への貢献

- ・「**学園ヘタリアMobile**」の配信開始などによりサイト全体の会員数が**25万人**を突破
- ・「**戦国☆パラダイス**」のグッズ販売を開始



©2010 Gakuen Hetalia Project
©2008 日丸屋秀和・幻冬舎コミックス/ヘタリア製作委員会
©G-mode

■課金決済方法の拡充

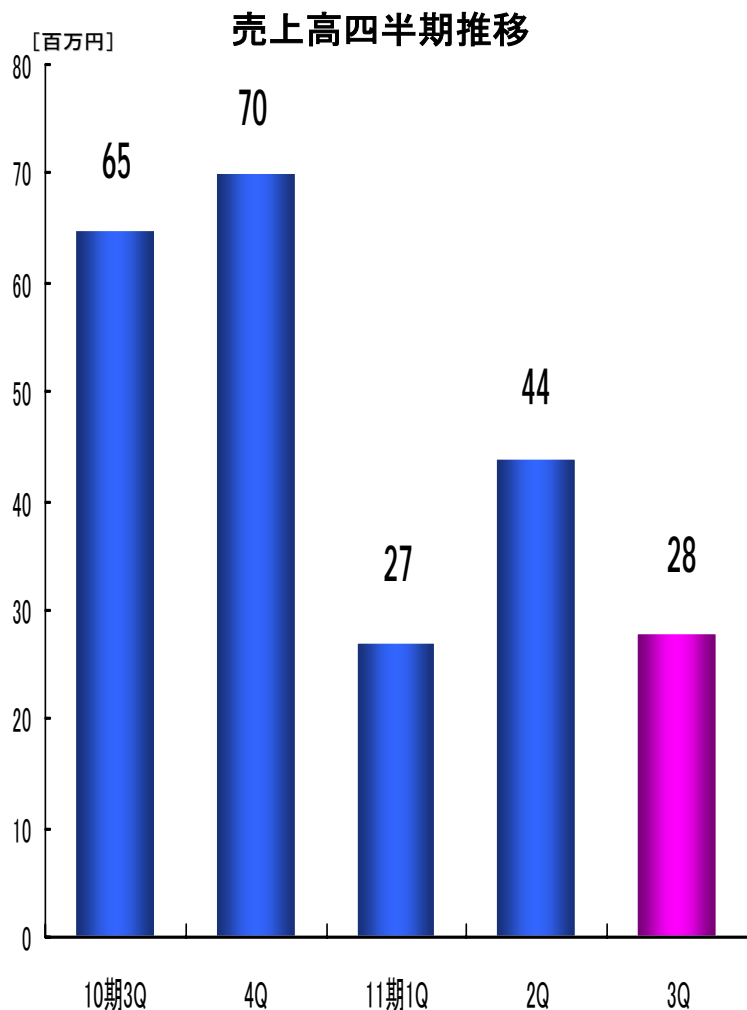
- ・「**auまとめて支払い**」を導入

■不採算サービス閉鎖による業務の集約と人的資源の再配置

4Qの施策

- ・「**学園ヘタリアMobile**」のマネタイズ強化

■ その他の概況



当3Q実績

- ・当第3四半期の売上高 **28百万円**
- 前年同期比 **▲36百万円 (▲56.2%)**
- 前四半期比 **▲15百万円 (▲35.8%)**

● POINT

■ 共同海外事業

- ・インド向けシャープ端末にプリインストールゲームを提供(1機種3タイトル)

■ オープンプラットフォーム事業

- ・DSiウェア「空気読み。DS」と「マジカルファンタジスタ」が売上に貢献
- ・NTTドコモが12月に開始した「ドコモマーケット」にて3タイトルを配信

「空気読み。DS」



©G-mode

【マジカルファンタジスタ】



©G-mode

4Qの施策

- ・中国、インド以外のエマージングマーケットへの共同海外事業展開
- ・ドコモマーケットへの公式コンテンツの提供を積極的に展開

Ⅲ. 基本方針の進捗

✓ 営業黒字の継続達成

- ①追加課金型コンテンツの投入
- ②「ドコモマーケット（iモード）」で配信サービスを開始
- ③全社的な業務効率化による費用圧縮
- ④不採算サービスの閉鎖・縮小

✓ オープンソーシャル事業の推進

- ①新たにソーシャルアプリ6タイトルを提供開始
- ②サービスの認知度向上に向けたコラボレーション企画の積極展開
- ③「モバゲータウン」と「GREE」で、SNS版「TETRIS LEAGUE（テトリスリーグ）[®]」の配信を開始
- ④インフラの整備やコンテンツ開発効率の向上

✓ アプリックス社との事業展開

- ①中国とインド向けにアプリックス社のJBlend™を搭載したシャープ携帯端末用プリインストールゲームを提供
- ②同様のスキームによる他のエマージングマーケットへの展開についても検討を開始

Amusement Explorer
G-mode

<http://www.G-mode.co.jp>

問い合わせ先 総務部

メールアドレス : IR-E05311@g-mode.co.jp

T e l : 03-5456-3780

Quarterly Report 2011

2011年3月期 第3四半期決算補足資料

<目次>

1.主要損益 [連結/個別]	-----	P1
2.資産状況 [連結/個別]	-----	P1
3.セグメント別売上高推移 [連結]	-----	P2
4.キャリア別売上高推移 [個別]	-----	P2
5.有料会員数・ダウンロード数推移 [個別]	-----	P2
6.配信コンテンツ数推移 [個別]	-----	P2
7.キャリア別平均利用料金推移[個別]	-----	P3
8.従業員数の推移	-----	P3
9.主な経営指標 [連結/個別]	-----	P3

【掲載データに関する注意事項】

(注1)数値は単位未満切捨て、増減率、比率は単位未満四捨五入にて表記しております。

(注2)1株当たり指標については、単位未満四捨五入にて表記しております。

(注3)増減率が1000%を超える場合は「-」表示としております。

2011年2月
株式会社ジー・モード
(JASDAQ Code No2333)

1.主要損益

[連結]

(単位:百万円)

	2010年3月期				2011年3月期											
	2009/6 実績	2009/9 実績	2009/12 実績	2010/3 実績	2010/6 実績	2010/6 前年同期比		2010/9 実績	2010/9 前年同期比		2010/12 実績	2010/12 前年同期比		2011/3 実績	2011/3 前年同期比	
						増減	%		増減	%		増減	%		増減	%
売上高	1,171	2,416	3,683	4,943	1,173	2	0.2	2,395	-20	-0.8	3,709	25	0.7			
売上総利益	477	1,006	1,421	1,954	463	-13	-2.9	910	-95	-9.5	1,351	-70	-4.9			
営業利益	20	22	-47	40	8	-12	-59.2	-72	-94	-	-145	-98	-			
営業外収益	6	14	19	25	6	0	5.9	11	-2	-19.7	15	-4	-24.9			
営業外費用	1	1	1	3	10	9	709.5	23	21	-	31	29	-			
経常利益	25	35	-28	62	4	-21	-83.6	-84	-119	-	-162	-133	-			
特別利益	8	8	8	107	-	-8	-	-	-8	-	-	-8	-			
特別損失	0	0	0	0	2	2	-	2	2	-	2	2	-			
税金等調整前当期純利益	33	43	-20	170	1	-32	-94.3	-86	-129	-	-164	-143	-			
当期純利益	29	38	-27	161	-4	-33	-	-94	-132	-	-171	-144	-			

[個別]

(単位:百万円)

	2010年3月期				2011年3月期											
	2009/6 実績	2009/9 実績	2009/12 実績	2010/3 実績	2010/6 実績	2010/6 前年同期比		2010/9 実績	2010/9 前年同期比		2010/12 実績	2010/12 前年同期比		2011/3 実績	2011/3 前年同期比	
						増減	%		増減	%		増減	%		増減	%
売上高	1,091	2,263	3,451	4,635	1,104	12	1.2	2,256	-6	-0.3	3,503	51	1.5			
売上総利益	423	907	1,267	1,745	409	-14	-3.4	813	-93	-10.3	1,213	-53	-4.3			
営業利益	14	19	-48	37	-0	-15	-	-82	-101	-	-149	-101	-			
営業外収益	6	14	20	25	6	0	6.0	11	-2	-19.1	15	-4	-24.4			
営業外費用	1	1	1	3	10	9	709.5	23	21	-	31	29	-			
経常利益	19	32	-30	59	-5	-24	-	-93	-125	-	-166	-135	-			
特別利益	-	-	-	99	-	-	-	-	-	-	-	-	-			
特別損失	0	0	0	0	1	1	-	1	1	-	1	1	-			
税引前当期純利益	19	31	-30	159	-7	-26	-	-95	-127	-	-168	-137	-			
当期純利益	18	30	-33	155	-8	-26	-	-97	-127	-	-170	-137	-			

2.資産状況

[連結]

(単位:百万円)

	2010年3月期				2011年3月期											
	2009/6 実績	2009/9 実績	2009/12 実績	2010/3 実績	2010/6 実績	2010/6 前期末比		2010/9 実績	2010/9 前期末比		2010/12 実績	2010/12 前期末比		2011/3 実績	2011/3 前期末比	
						増減	%		増減	%		増減	%		増減	%
総資産	4,621	4,527	4,432	4,643	4,556	-86	-1.9	4,465	-177	-3.8	4,380	-262	-5.6			
純資産	3,926	3,917	3,855	4,044	3,980	-63	-1.6	3,889	-154	-3.8	3,812	-231	-5.7			

[個別]

(単位:百万円)

	2010年3月期				2011年3月期											
	2009/6 実績	2009/9 実績	2009/12 実績	2010/3 実績	2010/6 実績	2010/6 前期末比		2010/9 実績	2010/9 前期末比		2010/12 実績	2010/12 前期末比		2011/3 実績	2011/3 前期末比	
						増減	%		増減	%		増減	%		増減	%
総資産	4,562	4,466	4,370	4,583	4,501	-81	-1.8	4,404	-178	-3.9	4,334	-248	-5.4			
純資産	3,905	3,899	3,838	4,027	3,959	-67	-1.7	3,869	-158	-3.9	3,795	-231	-5.8			

3.セグメント別売上高推移[連結]

(単位:百万円)

	2010年3月期				2011年3月期											
	2009/6	2009/9	2009/12	2010/3	実績	2010/6		実績	2010/9		2010/12			実績	2011/3	
	実績	実績	実績	実績		増減	前年同期比 %		増減	前年同期比 %	実績	前年同期比			増減	前年同期比 %
公式コンテンツ配信事業	1,127	2,324	3,522	4,693	1,124	-3	-0.3	2,235	-89	-3.8	3,350	-171	-4.9			
オープンソーシャル事業	-	-	1	12	12	12	-	68	68	-	222	222	-			
一般サイト事業	-	0	2	10	9	9	-	20	20	-	36	34	-			
その他	43	91	156	227	27	-15	-36.2	71	-20	-21.9	99	-57	-36.4			
売上高合計	1,171	2,416	3,683	4,943	1,173	2	0.2	2,395	-20	-0.8	3,709	25	0.7			

(注)2010年6月期より事業区分を変更しております。前年同期比較については、前期の実績値を変更後の区分に組み替えて行っております。

<構成比推移>

(単位:%)

	2010年3月期				2011年3月期											
	2009/6	2009/9	2009/12	2010/3	構成比	2010/6		構成比	2010/9		2010/12			構成比	2011/3	
	構成比	構成比	構成比	構成比		増減PP	前年同期比 %		増減PP	前年同期比 %	構成比	前年同期比			増減PP	前年同期比 %
公式コンテンツ配信事業	96.3	96.2	95.6	94.9	95.8	-0.5	-	93.2	-3.0	-	90.3	-5.3	-			
オープンソーシャル事業	-	-	0.0	0.3	1.1	1.1	-	2.9	2.9	-	6.0	6.0	-			
一般サイト事業	-	0.0	0.1	0.2	0.8	0.8	-	0.9	0.9	-	1.0	0.9	-			
その他	3.7	3.8	4.3	4.6	2.3	-1.4	-	3.0	-0.8	-	2.7	-1.6	-			
売上高合計	100.0	100.0	100.0	100.0	100.0	-	-	100.0	-	-	100.0	-	-			

4.キャリア別売上高推移[個別]

(単位:百万円)

	2010年3月期				2011年3月期											
	2009/6	2009/9	2009/12	2010/3	実績	2010/6		実績	2010/9		2010/12			実績	2011/3	
	実績	実績	実績	実績		増減	前年同期比 %		増減	前年同期比 %	実績	前年同期比			増減	前年同期比 %
DoCoMo	731	1,509	2,272	3,031	718	-12	-1.7	1,425	-84	-5.6	2,148	-123	-5.5			
SoftBank	99	203	306	404	96	-2	-2.8	199	-4	-2.1	294	-11	-3.8			
KDDI	227	471	732	978	242	14	6.5	480	8	1.8	715	-17	-2.4			
その他	33	78	139	220	46	13	41.3	151	73	93.7	343	204	146.1			
売上高合計	1,091	2,263	3,451	4,635	1,104	12	1.2	2,256	-6	-0.3	3,503	51	1.5			

5.有料会員数・ダウンロード数推移[個別]

(単位:人、件)

	2010年3月期				2011年3月期												
	2009/6	2009/9	2009/12	2010/3	実績	2010/6		実績	2010/9		2010/12			実績	2011/3		
	実績	実績	実績	実績		増減	前年同期比 %		増減	前年同期比 %	実績	前年同期比			増減	前年同期比 %	
DoCoMo	有料会員数	1,570,915	1,647,306	1,493,216	1,377,752	1,358,823	-212,092	-13.5	1,341,301	-306,005	-18.6	1,247,912	-245,304	-16.4			
SoftBank	累計DL数	75,187	125,411	155,023	177,456	16,567	-58,620	-78.0	30,997	-94,414	-75.3	42,904	-112,119	-72.3			
	有料会員数	84,544	100,190	100,458	93,734	102,252	17,708	20.9	102,462	2,272	2.3	94,773	-5,685	-5.7			
KDDI	累計DL数	585,469	1,006,849	1,332,924	1,582,514	227,531	-357,938	-61.1	428,476	-578,373	-57.4	616,176	-716,748	-53.8			
	有料会員数	-	138,023	168,203	177,912	189,300	189,300	-	188,375	50,352	36.5	186,205	18,002	10.7			

6.配信コンテンツ数推移[個別]

(単位:本)

	2010年3月期				2011年3月期											
	2009/6	2009/9	2009/12	2010/3	実績	2010/6		実績	2010/9		2010/12			実績	2011/3	
	実績	実績	実績	実績		増減	前期末比 %		増減	前期末比 %	実績	前期末比			増減	前年同期比 %
DoCoMo	660	684	706	711	706	-5	-0.7	710	-1	-0.1	719	8	1.1			
SoftBank	688	717	710	694	637	-57	-8.2	619	-75	-10.8	639	-55	-7.9			
KDDI	277	313	337	353	361	8	2.3	370	17	4.8	390	37	10.5			
WILLCOM	20	20	21	21	21	0	-	21	0	0.0	21	0	-			
合計	1,645	1,734	1,774	1,779	1,725	-54	-3.0	1,720	-59	-3.3	1,769	-10	-0.6			

7.キャリア別平均利用料金推移[個別]

(単位:円)

	2008年3月期				2009年3月期				2010年3月期				2011年3月期							
	2007/6	2007/9	2007/12	2008/3	2008/6	2008/9	2008/12	2009/3	2009/6	2009/9	2009/12	2010/3	2010/6		2010/9		2010/12		2011/3	
	実績	実績	実績	実績	実績	実績	実績	実績	実績	実績	実績	実績	実績	前年同期比増減	実績	前年同期比増減	実績	前年同期比増減	実績	前年同期比増減
DoCoMo	139	139	142	144	149	147	150	144	146	154	158	156	165	19	171	17	181	23		
SoftBank	214	236	267	252	255	242	266	260	261	261	271	296	292	31	300	39	310	39		
KDDI	157	172	193	200	206	209	230	256	257	278	277	247	267	10	298	20	300	23		
WILLCOM	190	192	199	195	194	197	195	194	195	195	194	195	193	-2	199	4	199	5		

(注1)DoCoMoは会員数1人当たりの利用金額を表示

(注2)SoftBankは08/6期までは1コンテンツ当たりのダウンロード単価、08/9からはダウンロード単価と会員数1人当たり利用金額の加重平均単価を表示

(注3)上記以外のキャリアは1コンテンツ当たりのダウンロード単価を表示

8.従業員数の推移

(単位:人)

	2010年3月期				2011年3月期								
	2009/6	2009/9	2009/12	2010/3	2010/6		2010/9		2010/12		2011/3		
	実績	実績	実績	実績	実績	前期末比増減	実績	前期末比増減	実績	前期末比増減	実績	前期末比増減	
連結	期末従業員数	182	179	179	177	183	6	181	4	186	9		
	臨時雇用者数	35	37	38	37	35	-2	34	-3	35	-2		
個別	期末従業員数	161	158	158	156	162	6	161	5	167	11		
	臨時雇用者数	26	27	27	28	26	-2	26	-2	26	-2		

9.主な経営指標

		2010年3月期				2011年3月期							
		2009/6	2009/9	2009/12	2010/3	2010/6		2010/9		2010/12		2011/3	
		実績	実績	実績	実績	実績	前年同期比増減PP	実績	前年同期比増減PP	実績	前年同期比増減PP	実績	前年同期比増減PP
売上高総利益率 (%)	連結	40.8	41.6	38.6	39.5	39.5	-1.3	38.0	-3.6	36.4	-2.2		
	個別	38.8	40.1	36.7	37.7	37.1	-1.7	36.1	-4.0	34.7	-2.0		
売上高営業利益率 (%)	連結	1.8	0.9	-1.3	0.8	0.7	-1.1	-3.0	-3.9	-3.9	-2.6		
	個別	1.4	0.8	-1.4	0.8	-0.1	-1.5	-3.6	-4.4	-4.3	-2.9		
売上高経常利益率 (%)	連結	2.2	1.5	-0.8	1.3	0.4	-1.8	-3.5	-5.0	-4.4	-3.6		
	個別	1.8	1.4	-0.9	1.3	-0.5	-2.3	-4.2	-5.6	-4.7	-3.8		
売上高当期純利益率 (%)	連結	2.5	1.6	-0.7	3.3	-0.4	-2.9	-3.9	-5.5	-4.6	-3.9		
	個別	1.7	1.3	-1.0	3.4	-0.7	-2.4	-4.3	-5.6	-4.9	-3.9		
自己資本比率 (%)	連結	84.8	86.5	86.8	87.0	87.2	2.4	87.0	0.5	87.0	0.2		
	個別	85.6	87.3	85.1	97.9	88.0	2.4	87.9	0.6	87.7	2.6		
自己資本当期純利益率 (%)	連結	3.2	2.0	-0.9	4.1	-0.4	-3.6	-4.8	-6.8	-5.9	-5.0		
	個別	2.0	1.6	-1.2	3.9	-0.8	-2.8	-5.0	-6.6	-5.9	-4.7		
総資産経常利益率 (%)	連結	2.4	1.6	-0.8	1.3	0.4	-2.0	-3.6	-5.2	-4.8	-4.0		
	個別	1.6	1.4	-0.9	1.3	-0.4	-2.0	-4.2	-5.6	-4.9	-4.0		
当座比率 (%)	連結	465.8	535.5	570.0	582.7	588.5	122.7	570.1	34.6	664.1	94.1		
	個別	464.4	541.4	581.0	591.2	590.0	125.6	573.7	32.3	668.9	87.9		
1株当たり当期純利益 (円)	連結	261.71	336.70	241.43	1,427.95	-36.52	-298.23	-833.11	-1,169.81	-1,516.06	-1,757.49		
	個別	165.77	265.50	295.41	1,375.43	-71.38	-237.15	-862.97	-1,128.47	-1,510.82	-1,806.23		
1株当たり純資産 (円)	連結	34,639.08	34,561.97	34,010.68	35,675.15	35,111.84	472.76	34,307.59	-254.38	33,623.01	-387.67		
	個別	34,503.23	34,450.86	34,438.93	35,582.71	34,984.55	481.32	34,185.30	-265.56	33,535.82	-903.11		

(注1)自己資本当期純利益率、総資産経常利益率は年率換算値を表示

(注2)当座比率=当座資産(現金・預金)+「受取手形」及び「売掛金」+「一時所有の有価証券」/流動負債×100

(注3)1株当たり当期純利益、1株当たり純資産の前年同期比増減欄には増減額を表示