



# アプリックスIPホールディングス株式会社

## 2013年12月期第2四半期 決算説明会資料

2013年8月12日

### 注意事項

本資料には、2013年8月12日現在の当社及び当社グループの将来に関する前提・見通し・計画に基づく予想が含まれておりますが、その性質上、国内外での経済動向・市場の需要・為替レート・税制等の制度変更といった潜在的风险や不確定要素によって変動する可能性が存在します。当社は、このような情報内容を保証するものではなく、株主および投資家の皆様がこのような情報を使用したことより生ずるいかなる損害についても責任を負うものではありません。

この資料に含まれている数値は単位未満切り捨て、比率は単位未満四捨五入にて表記しております。

# 目次

---

<b>1. 第2四半期業績概況</b>	<b>3</b>
<b>2. 財務概況</b>	<b>7</b>
<b>3. セグメント別の事業実績概況</b>	<b>14</b>
(1) ソフトウェア基盤技術事業の概況(国内・海外)	14
(2) コンテンツ・サービス等事業の概況	21
① 株式会社ジー・モード	21
② 株式会社アニメインターナショナルカンパニー	25
<b>4. 2013年12月期の業績予想</b>	<b>29</b>

# 第2四半期業績概況

---

アプリックスIPホールディングス株式会社  
取締役社長 鈴木 智也

# 第2四半期累計期間業績サマリ

第2四半期業績概況



## ハイライト

2013年12月期第2四半期連結累計期間（2013年1月1日～2013年6月30日）

（単位：百万円）

		売上高	営業利益	経常利益	当期純利益
アプリックスIPホールディングス 連結業績	当第2四半期	3,235	-1,175	-1,109	-1,109
	前第2四半期	3,858	-627	-632	-701
ソフトウェア基盤技術事業	当第2四半期	1,068	-193		
	前第2四半期	1,121	-582		
コンテンツ・サービス等事業	当第2四半期	2,168	-414		
	前第2四半期	2,739	-44		

ソフトウェア基盤技術事業及びコンテンツ・サービス等事業の売上高並びに各損益は、セグメント間の相殺消去及び修正（連結固有の手続き）前の売上高並びに損益です。

2012年10月に実施した当社及び国内子会社事業所の移転・集約に伴い、「当社の役員・一般管理部門等に係わる費用」の集計方法に以下の差異が生じております。

- ・ 2012年12月期第3四半期連結会計期間以前： 報告セグメント「ソフトウェア基盤技術事業」に帰属する費用として集計
- ・ 2012年12月期第4四半期連結会計期間以降： 報告セグメントに帰属しない「全社費用」として集計

なお、当第2四半期連結累計期間の「全社費用」は、567百万円です。（P.13記載）

# 第2四半期会計期間業績サマリ

第2四半期業績概況



## ハイライト

2013年12月期第2四半期連結会計期間（2013年4月1日～2013年6月30日）

（単位：百万円）

		売上高	営業利益	経常利益	当期純利益
アプリックスIPホールディングス 連結業績	当第2四半期	1,149	-808	-777	-775
	前第2四半期	1,809	-300	-317	-322
ソフトウェア基盤技術事業	当第2四半期	193	-299		
	前第2四半期	523	-348		
コンテンツ・サービス等事業	当第2四半期	956	-253		
	前第2四半期	1,287	48		

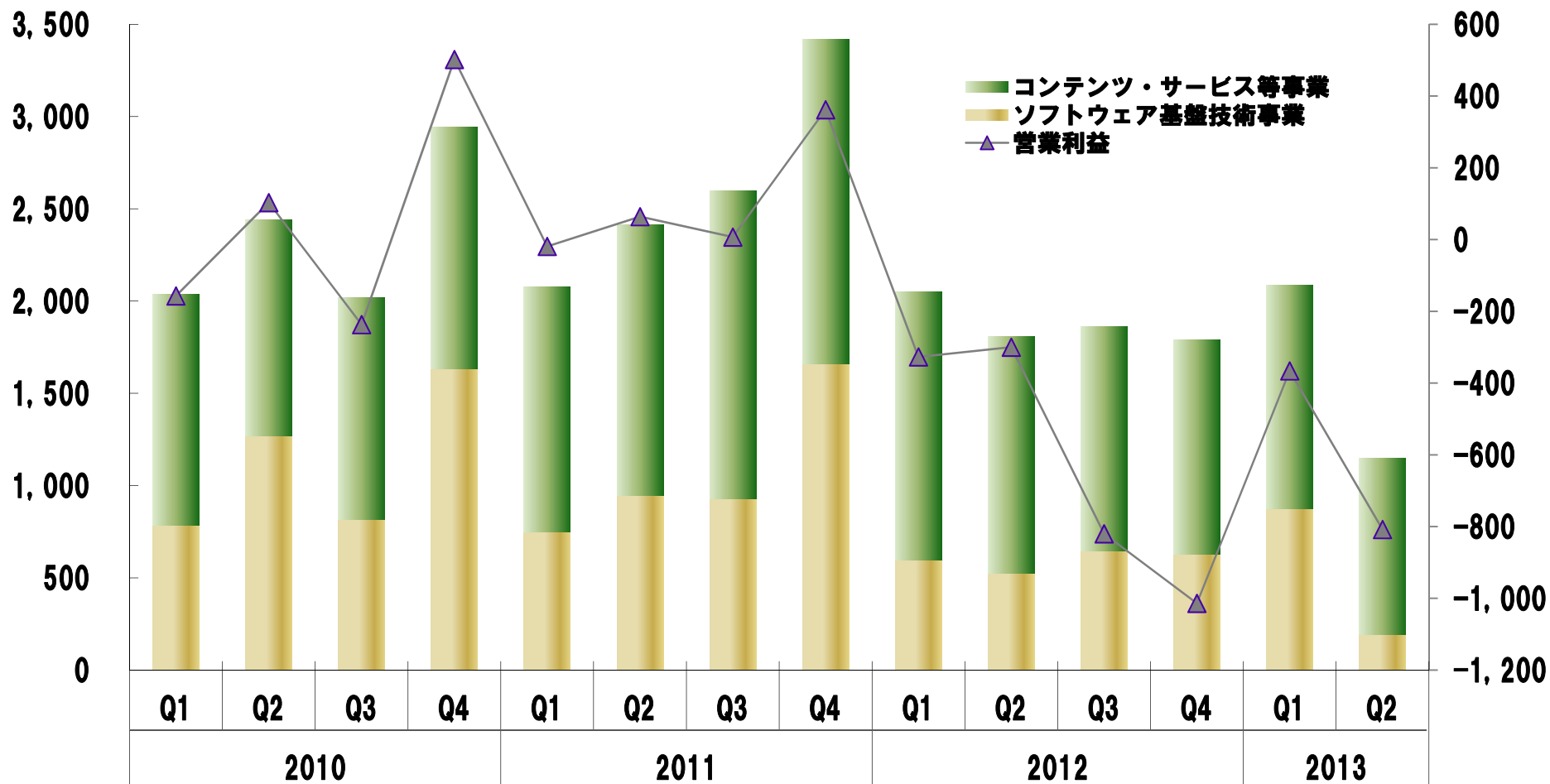
ソフトウェア基盤技術事業及びコンテンツ・サービス等事業の売上高並びに各損益は、セグメント間の相殺消去及び修正(連結固有の手続き)前の売上高並びに損益です。  
「当社の役員・一般管理部門等に係わる費用」の取扱については、前頁に記載の通りです。なお、当第2四半期連結会計期間の「**全社費用**」は、256百万円です。

# 連結売上・利益推移



(単位:百万円)

(単位:百万円)



# 財務概況

---

アプリックスIPホールディングス株式会社  
常務取締役 伊藤 洋

# アプリックスIPホールディングス連結 主要損益



(単位:百万円)

	2012							2013		
	1-3	4-6	上半期	7-9	10-12	下半期	通期	1-3	4-6	上半期
売上高	2,049	1,809	3,858	1,859	1,781	3,641	7,499	2,085	1,149	3,235
(前年同期比)	-1.3%	-25.1%	-14.1%	-28.3%	-47.8%	-39.4%	-28.6%	1.8%	-36.5%	-16.1%
売上原価	1,603	1,389	2,992	2,003	1,941	3,944	6,937	1,679	1,262	2,942
(原価率)	78.2%	76.8%	77.6%	107.7%	109.0%	108.3%	92.5%	80.5%	109.8%	90.9%
販売費及び 一般管理費	773	720	1,493	676	854	1,531	3,025	772	695	1,468
(対売上比率)	37.7%	39.8%	38.7%	36.4%	48.0%	42.0%	40.3%	37.0%	60.5%	45.4%
営業損益	-327	-300	-627	-820	-1,014	-1,835	-2,463	-366	-808	-1,175
経常損益	-315	-317	-632	-826	-1,006	-1,833	-2,466	-332	-777	-1,109
当期損益	-378	-322	-701	-1,499	-1,170	-2,669	-3,371	-334	-775	-1,109



# アプリックスIPホールディングス連結 主な費用



(単位:百万円)

	2012							2013		
	1-3	4-6	上半期	7-9	10-12	下半期	通期	1-3	4-6	上半期
<b>売上原価</b>	<b>1,603</b>	<b>1,389</b>	<b>2,992</b>	<b>2,003</b>	<b>1,941</b>	<b>3,944</b>	<b>6,937</b>	<b>1,679</b>	<b>1,262</b>	<b>2,942</b>
<b>主な製造費用</b>										
<b>労務費</b>	609	641	1,251	564	595	1,159	2,410	599	565	1,165
<b>対売上原価比率</b>	38.0%	46.1%	41.8%	28.2%	30.7%	29.4%	34.7%	35.7%	44.8%	39.6%
<b>外注費・業務委託費他</b>	434	513	948	498	654	1,152	2,100	591	161	752
<b>対売上原価比率</b>	27.1%	36.9%	31.7%	24.9%	33.7%	29.2%	30.3%	35.2%	12.8%	25.6%
<b>支払ロイヤリティ</b>	233	223	457	205	233	438	896	198	174	373
<b>対売上原価比率</b>	14.5%	16.1%	15.3%	10.2%	12.0%	11.1%	12.9%	11.8%	13.8%	12.7%
<b>減価償却費</b>	179	199	379	218	214	432	811	295	259	555
<b>対売上原価比率</b>	11.2%	14.3%	12.7%	10.9%	11.0%	11.0%	11.7%	17.6%	20.5%	18.9%
<b>販売管理費</b>	<b>773</b>	<b>720</b>	<b>1,493</b>	<b>676</b>	<b>854</b>	<b>1,531</b>	<b>3,025</b>	<b>772</b>	<b>695</b>	<b>1,468</b>
<b>主な費用</b>										
<b>労務費</b>	265	278	543	301	287	588	1,132	328	319	647
<b>対販管費比率</b>	34.3%	38.6%	36.4%	44.5%	33.6%	38.4%	37.4%	42.5%	45.9%	44.1%
<b>研究開発費</b>	42	45	88	60	58	119	207	29	16	46
<b>対販管費比率</b>	5.4%	6.3%	5.9%	8.9%	6.8%	7.8%	6.8%	3.8%	2.3%	3.1%
<b>合計</b>	<b>2,376</b>	<b>2,109</b>	<b>4,486</b>	<b>2,680</b>	<b>2,796</b>	<b>5,476</b>	<b>9,963</b>	<b>2,452</b>	<b>1,958</b>	<b>4,410</b>

# アプリックスIPホールディングス連結 貸借対照表



(単位:百万円)

	2012年 12月期 期末	2013年 第1四半 期末	2013年 第2四半 期末		2012年 12月期 期末	2013年 第1四半 期末	2013年 第2四半 期末
<b>流動資産</b>	<b>9,151</b>	<b>8,528</b>	<b>7,833</b>	<b>流動負債</b>	<b>2,125</b>	<b>1,962</b>	<b>1,872</b>
現預金	3,442	4,017	2,393	支払手形及び買掛金	457	422	298
受取手形及び売掛金	1,441	1,612	1,419	未払金	428	472	290
有価証券	3,008	2,054	3,181	前受金	378	236	486
棚卸資産	587	507	540	賞与引当金	75	110	85
その他	701	366	321	その他	784	719	712
貸倒引当金	-31	-30	-22	<b>固定負債</b>	<b>147</b>	<b>139</b>	<b>133</b>
<b>固定資産</b>	<b>3,429</b>	<b>3,658</b>	<b>3,527</b>	<b>負債合計</b>	<b>2,272</b>	<b>2,101</b>	<b>2,006</b>
有形固定資産	711	675	646	<b>資本金</b>	<b>13,264</b>	<b>13,264</b>	<b>13,264</b>
無形固定資産	1,804	1,951	1,952	利益剰余金	-2,567	-2,902	-3,677
のれん	294	267	241	自己株式	-11	-11	-11
ソフトウェア	1,214	1,401	1,256	その他の包括利益累計額	-330	-218	-174
ソフトウェア仮勘定	290	277	454	新株予約権	-47	-47	-47
その他	5	5	0	<b>純資産合計</b>	<b>10,308</b>	<b>10,085</b>	<b>9,353</b>
投資その他の資産	914	1,031	928	<b>負債・純資産合計</b>	<b>12,580</b>	<b>12,186</b>	<b>11,360</b>
投資有価証券	201	214	118				
その他	712	816	809				
<b>資産合計</b>	<b>12,580</b>	<b>12,186</b>	<b>11,360</b>				

# ソフトウェア基盤技術事業 主要損益

(単位:百万円)

	2012							2013		
	1-3	4-6	上半期	7-9	10-12	下半期	通期	1-3	4-6	上半期
売上高	598	523	1,121	648	629	1,277	2,399	875	193	1,068
(前年同期比)	-19.9%	-44.8%	-33.9%	-30.1%	-62.1%	-50.7%	-44.0%	46.3%	-63.1%	-4.7%
売上原価	451	448	900	691	837	1,529	2,429	589	332	922
(原価率)	75.4%	85.7%	80.3%	106.6%	133.1%	119.7%	101.3%	67.3%	172.0%	86.3%
販売費及び 一般管理費	380	423	803	411	251	663	1,467	180	159	340
(対売上比率)	63.5%	80.9%	71.6%	63.4%	39.9%	51.9%	61.2%	20.6%	82.4%	31.8%
営業損益	-233	-348	-582	-455	-460	-916	-1,498	105	-299	-193

セグメント間の相殺消去及び修正(連結固有の手続き)前の売上並びに損益です。

2012年10月に実施した当社及び国内子会社事業所の移転・集約に伴い、「当社の役員・一般管理部門等に係わる費用」の集計方法に以下の差異が生じております。

- ・ 2012年12月期第3四半期連結会計期間以前: 報告セグメント「ソフトウェア基盤技術事業」に帰属する費用として集計
- ・ 2012年12月期第4四半期連結会計期間以降: 報告セグメントに帰属しない「全社費用」として集計

なお、当第2四半期連結累計期間の「全社費用」は、567百万円です。(P.13記載)

# コンテンツ・サービス等事業 主要損益

(単位:百万円)

	2012							2013		
	1-3	4-6	上半期	7-9	10-12	下半期	通期	1-3	4-6	上半期
売上高	1,451	1,287	2,739	1,213	1,160	2,374	5,113	1,211	956	2,168
(前年同期比)	8.9%	-12.3%	-2.2%	-27.5%	-33.9%	-30.8%	-17.9%	-16.5%	-25.7%	-20.8%
売上原価	1,152	941	2,093	1,311	1,111	2,423	4,516	1,090	930	2,020
(原価率)	79.4%	73.1%	76.4%	108.1%	95.8%	102.1%	88.3%	90.0%	97.3%	93.2%
販売費及び 一般管理費	392	297	690	266	324	591	1,282	281	280	562
(対売上比率)	27.0%	23.1%	25.2%	21.9%	27.9%	24.9%	25.1%	23.2%	29.3%	25.9%
営業損益	-93	48	-44	-364	-275	-640	-685	-160	-253	-414

セグメント間の相殺消去及び修正(連結固有の手続き)前の売上高並びに損益です。

# アプリックスIPホールディングス連結 セグメント情報



2013年12月期第2四半期連結累計期間（2013年1月1日～2013年6月30日）

（単位：百万円）

	ソフトウェア 基盤技術事業	コンテンツ・ サービス等事業	合計	調整額	連結財務諸表 計上額
<b>売上高</b>					
外部顧客への売上高	1,068	2,166	3,235	—	3,235
セグメント間の内部売上高又は振替高	0	1	1	-1	—
計	1,068	2,168	3,237	-1	3,235
<b>営業損失（-）</b>	-193	-414	-608	-566	-1,175

（注）1. 営業利益又は損失の調整額 -566百万円は、  
セグメント間取引消去 -0百万円、固定資産における未実現損益 0百万円、及び 全社費用 -567百万円、であります。  
なお、全社費用は、主に報告セグメントに帰属しない一般管理費であります。

# セグメント別の事業実績概況

---

## ソフトウェア基盤技術事業の概況(国内・海外)

アプリックスIPホールディングス株式会社  
取締役社長 鈴木 智也

# 総括(ソフトウェア基盤技術事業)

## 海外

---

- 中国市場においてスマートフォンの出荷台数がフィーチャーフォンの出荷台数を超える等、海外市場においてもスマートフォンへの移行が引き続き進んでおります。
- この結果、Samsung、Motorola Mobility Inc.、Huawei Technologies Co., Ltd.等の大手携帯電話端末メーカーのフィーチャーフォンへの「JBlend」搭載数は減少傾向にあり、当第2四半期連結累計期間の売上に影響しております。

# 総括(ソフトウェア基盤技術事業)

## 国内

---

- ロイヤリティ等の製品売上においては、フィーチャーフォンの出荷台数減少の影響もあり微減傾向とはなっておりますが、スマートフォン・フィーチャーフォンを合わせた当社製品の出荷比率は堅調に推移しております。
- 一方、開発請負等の技術支援売上につきましては、スマートフォン向け新規開発案件の受注が減少したことに加えて、スマートフォン向け既存開発案件においてソフトウェアの品質に関する問題が発生したことにより一時的に利益を圧迫する結果となっております。
- これらの結果、国内市場を総合すると前第2四半期連結累計期間に比べ約35%の減少となりました。



# 総括(ソフトウェア基盤技術事業)

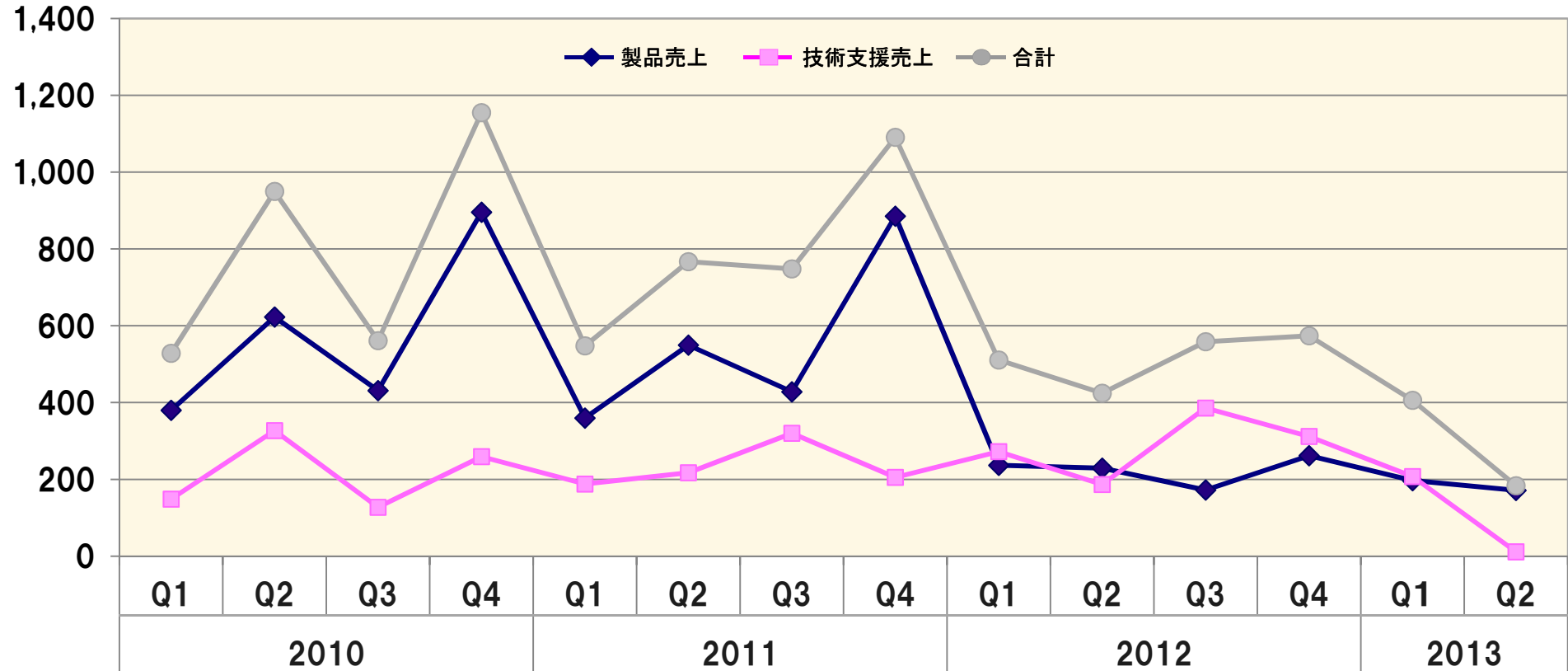
## DE (M2M)

---

- 「東京おもちゃショー2013」において、ラジコン、B/Oトレイン等、あらゆる玩具をスマートフォンにつないでスマートフォンアプリと連携させることで、次世代玩具へと変身させるM2M関連製品の活用事例を展示いたしました。本展示会では数多くの玩具メーカーが出展する中、玩具とスマートフォンをつなげるアプリックスのM2M技術に注目が集まり、当該技術が市場を牽引している旨の報道がなされました。
- JM1製品群をはじめとする本事業を中核基盤事業に据え、今後さらなる急速な拡大が見込めるM2Mおよびスマートフォン市場に向けて、アプリックスの高いソフトウェア開発技術力と先進性をもとに、競争力のある製品を市場にいち早く投入することにより、本事業の収益拡大を目指してまいります。

# 品目別の売上推移(日本)

(単位:百万円)

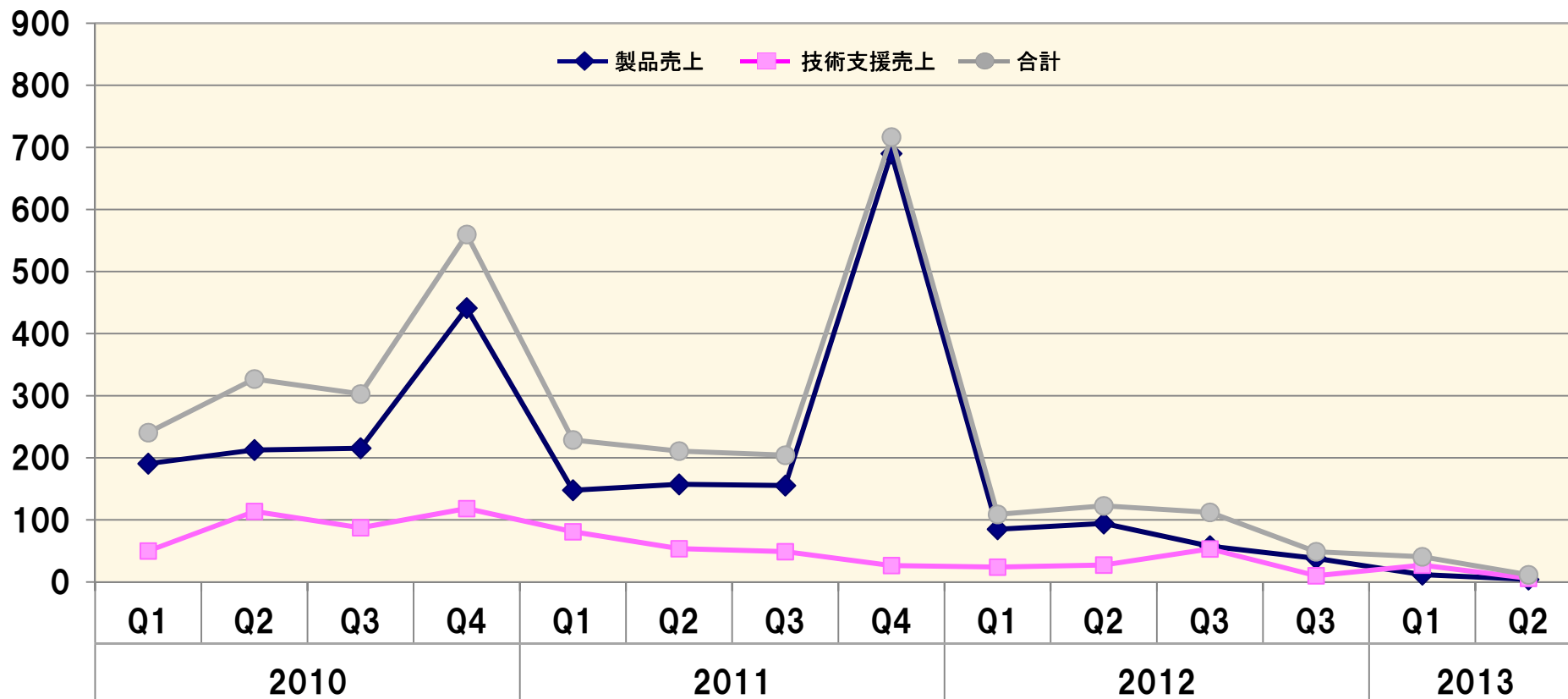


(注)このページのグラフは、地域ごとの売上の推移を実態として示すために、全期間について2013年第2四半期の期中平均レート  
 (1NTD 3.2825JPY, 1USD 97.93JPY, 1EUR 127.35JPY)を使って外貨を円単位に換算することで、為替変動の影響を排除しています。  
 また、地域の区分は顧客の所在地ではなく実際に営業・開発・サポートを行っている事業所が属する地域での区分となっております。

# 品目別の売上推移(アジア)



(単位:百万円)

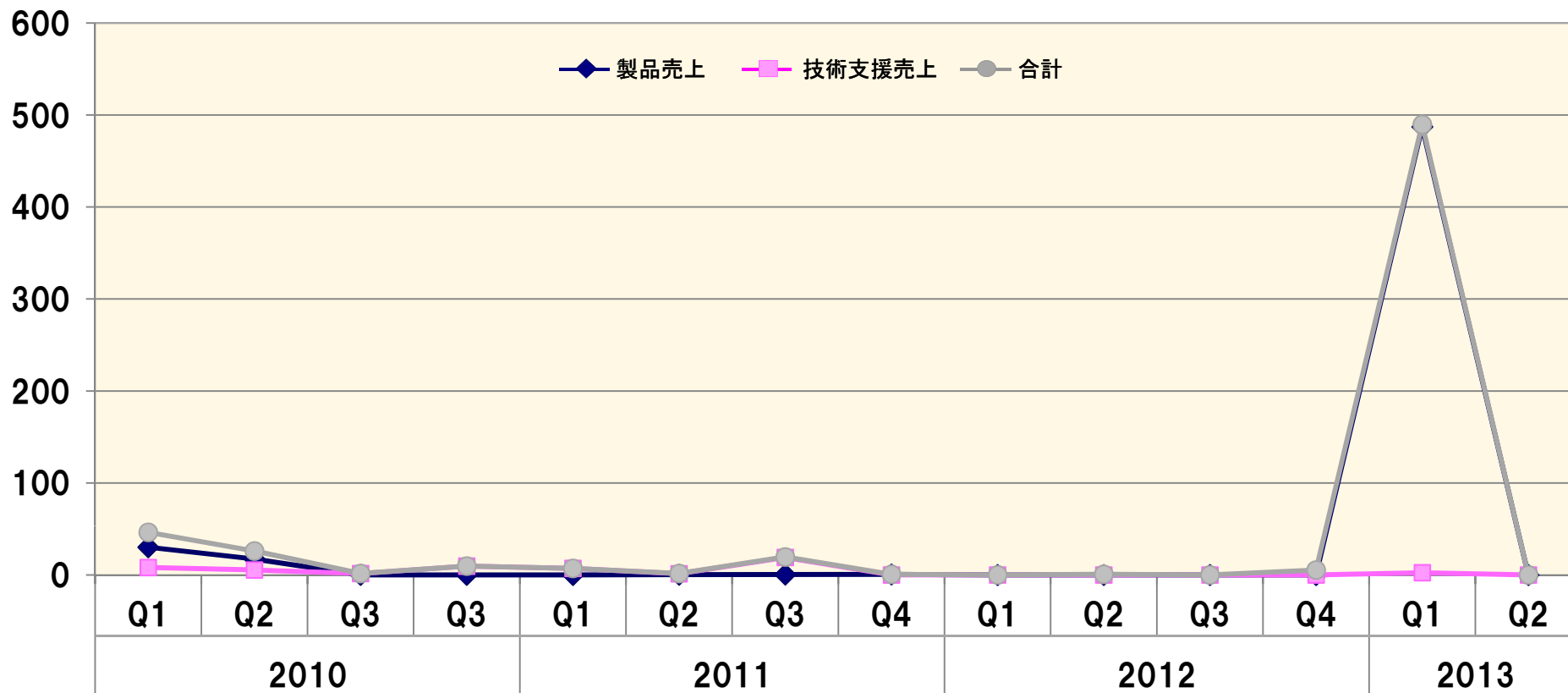


(注)このページのグラフは、地域ごとの売上の推移を実態として示すために、全期間について2013年第2四半期の期中平均レート(1NTD 3.2825JPY, 1USD 97.93JPY, 1EUR 127.35JPY)を使って外貨を円単位に換算することで、為替変動の影響を排除しています。また、地域の区分は顧客の所在地ではなく実際に営業・開発・サポートを行っている事業所が属する地域での区分となっております。

# 品目別の売上推移(欧米)



(単位:百万円)



(注)このページのグラフは、地域ごとの売上の推移を実態として示すために、全期間について2013年第2四半期の期中平均レート(1NTD 3.2825JPY, 1USD 97.93JPY, 1EUR 127.35JPY)を使って外貨を円単位に換算することで、為替変動の影響を排除しています。また、地域の区分は顧客の所在地ではなく実際に営業・開発・サポートを行っている事業所が属する地域での区分となっております。

# セグメント別の事業実績概況

---

## コンテンツ・サービス等事業の概況

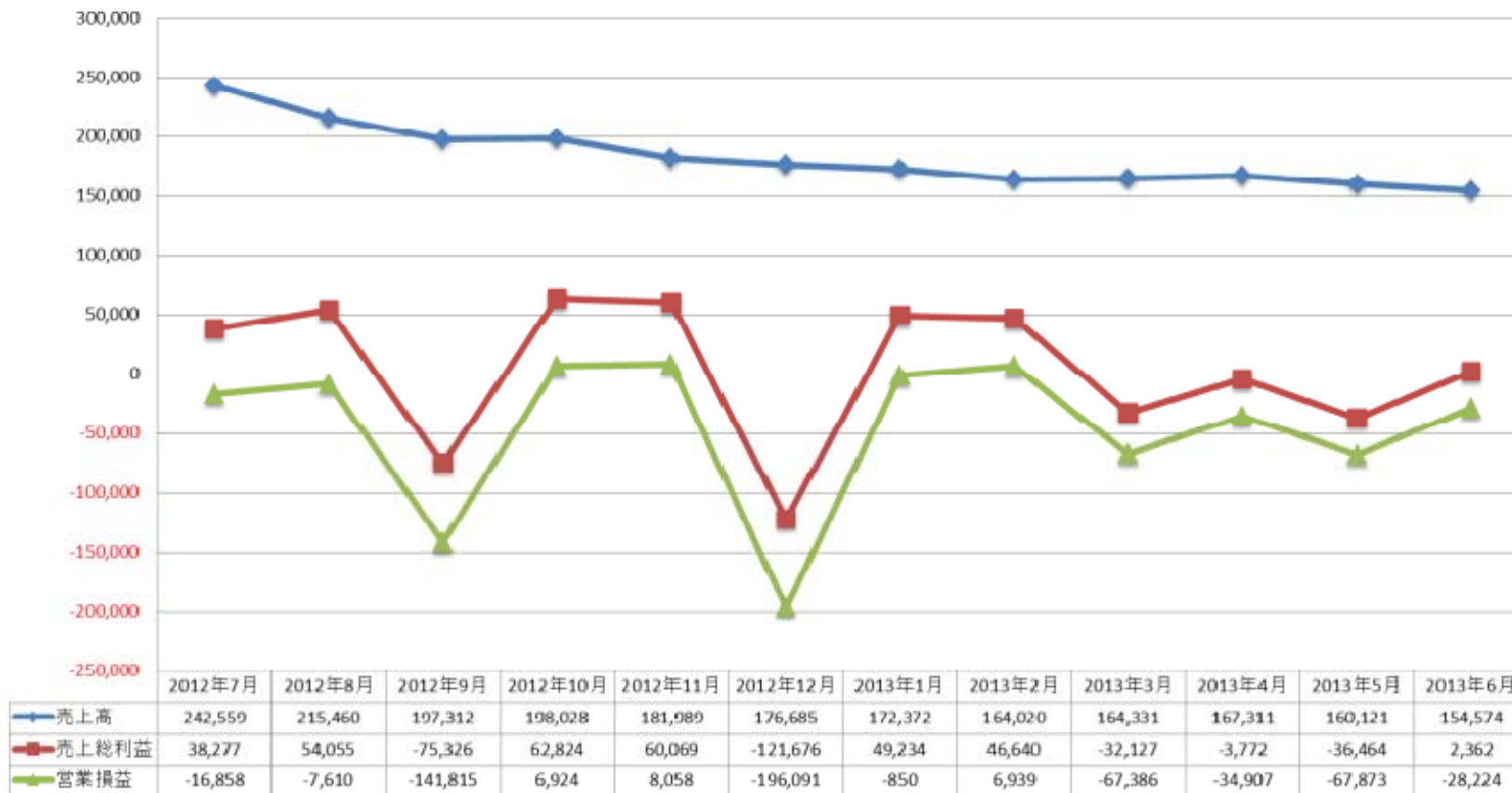
株式会社ジー・モード

代表取締役 兼 取締役社長     鈴木 智也

# 売上/営業利益推移

2012年7月～2013年6月

- 第1四半期にリリースした「よしもとの空気読み。」及び「蒼穹のスカイガレオン」の機能追加と販促活動に注力しました。

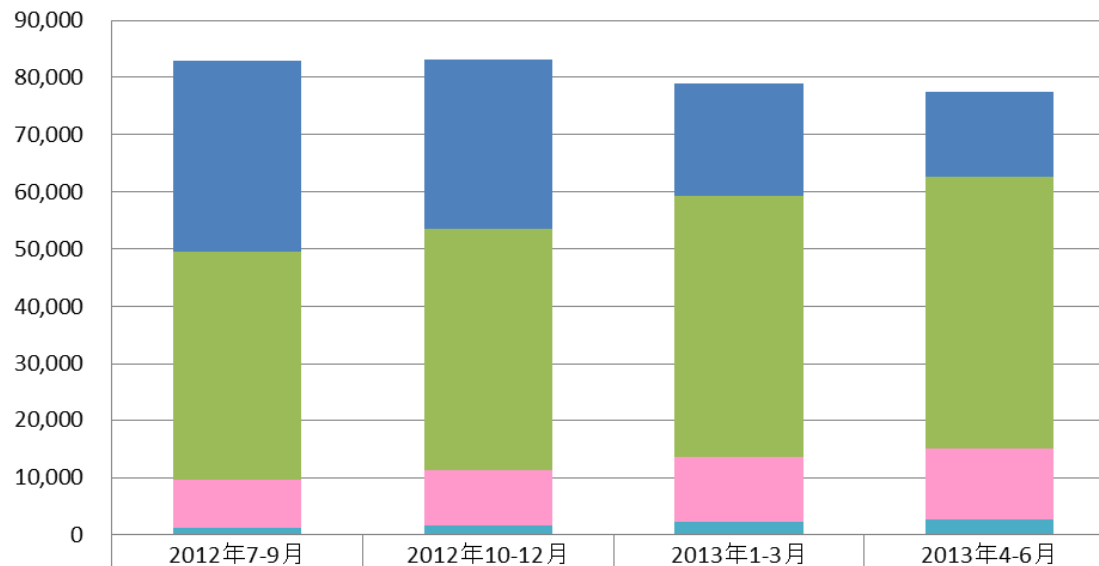


(単位:千円)

# スマートフォン向けコンテンツ①

## 2012年7月～2013年6月

- auスマートパス市場は競合が激化している状況。当期は新作のリリースがありませんでしたが、第3四半期～第4四半期にかけて「空気読み。」シリーズの最新作他、3本のリリースを予定しております。



■ auスマートパス	33,419	29,688	19,641	14,761
■ TETRIS&Getプチアプリ	39,984	42,150	45,732	47,641
■ 対戦ぐるじゃむ	8,284	9,634	11,283	12,341
■ RPG-mode	1,271	1,620	2,290	2,678

(単位:千円)

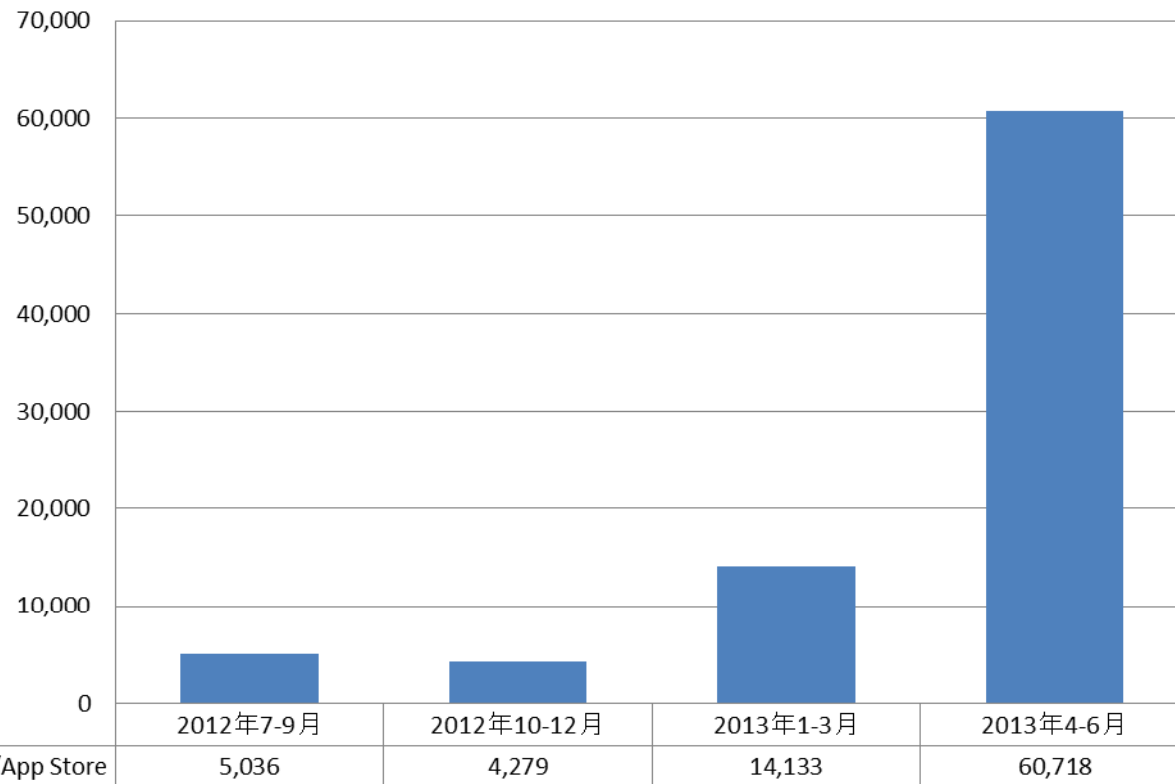


『よしもとの空気読み。』  
© YOSHIMOTO KOGYO/ ©G-mode

# スマートフォン向けコンテンツ②

2012年7月～2013年6月

- 4月下旬及び6月下旬に「蒼穹のスカイガレオン」の大型アップデートを行い、新機能を追加すると共に新カードパックをリリース致しました。



『蒼穹のスカイガレオン』  
© G-mode

(単位:千円)



# セグメント別の事業実績概況

---

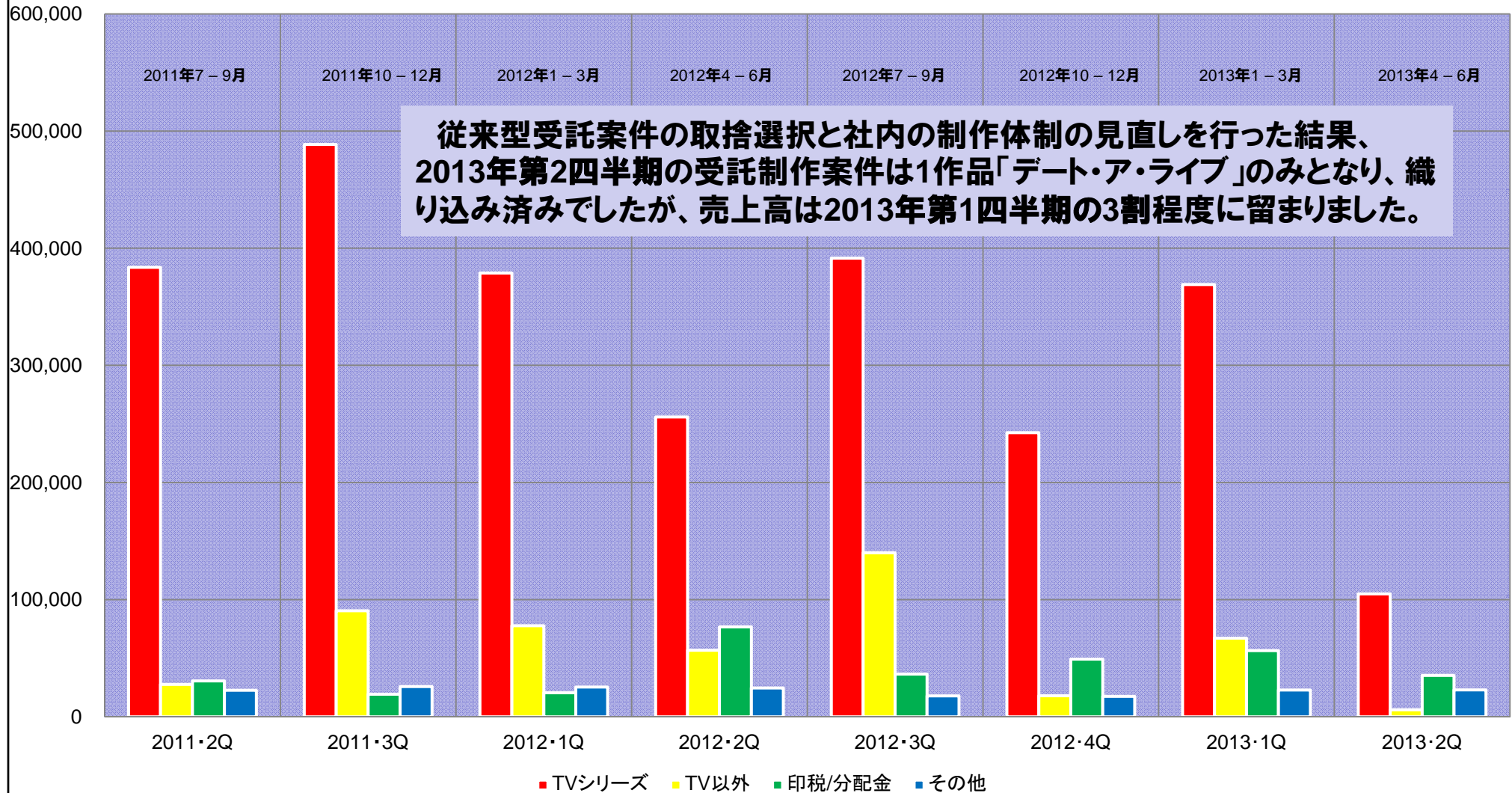
## コンテンツ・サービス等事業の概況

株式会社アニメインターナショナルカンパニー  
代表取締役 兼 取締役社長 三浦 亨

# セグメント別売上推移(四半期別)

## 四半期別売上高推移表

(単位:千円)



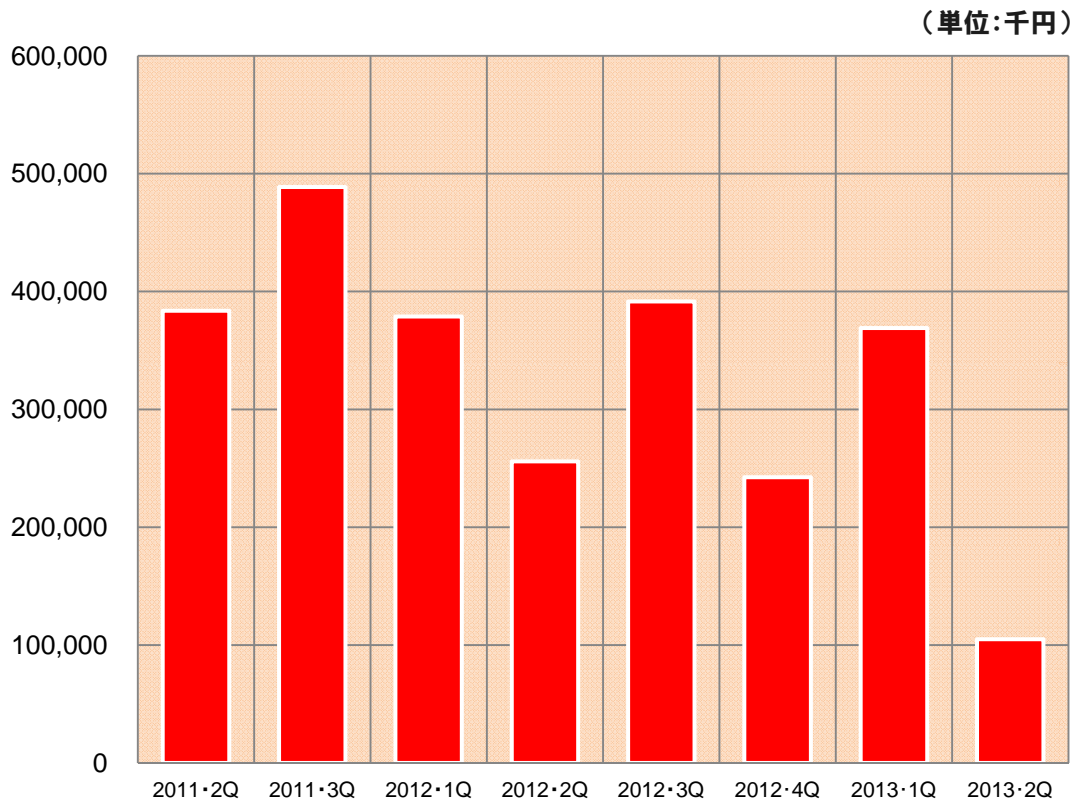
※2011年は決算期変更に伴い9ヶ月決算となります。

# TVアニメーション受託制作

1月期は2作品、4月期は1作品、7月期は1作品のTV放送番組受託制作など

第1四半期は「琴浦さん」「僕は友達が少ないNEXT」の2作品を全話数納品完了しました。当第2四半期は「デート・ア・ライブ」の6話分の納品、売上を行いました。また、7月放送開始の「幻影ヲ駆ケル太陽」の一部を納品、売上しました。

2013年度TV放送番組2作品



※2011年は決算期変更に伴い9ヶ月決算となります。



デート・ア・ライブ  
DATE A LIVE



幻影ヲ駆ケル太陽  
SOLEIRA

©2013 橘公司・つなこ/富士見書房/「デート・ア・ライブ」製作委員会  
©sole:viola/Progetto 幻影太陽

# TV以外のアニメ制作及び権利収入

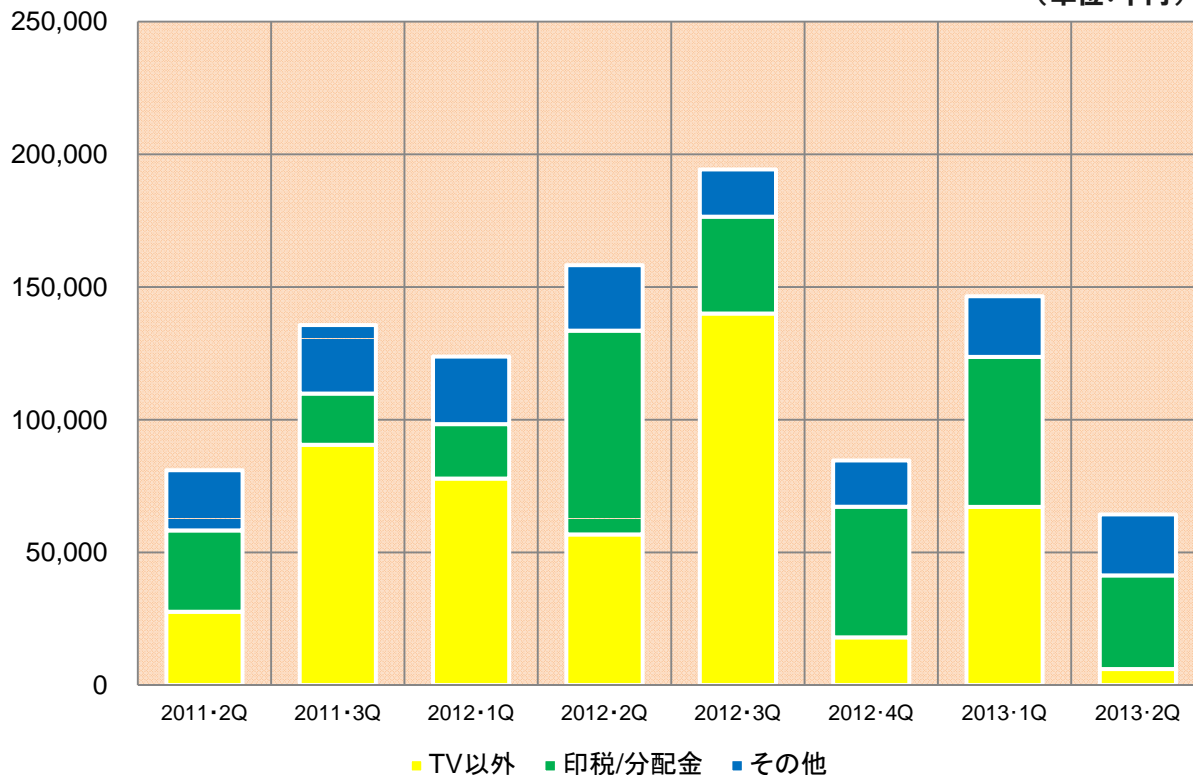
## 第2四半期は部分制作作業が中心となったが、権利収入は堅調に推移

第1四半期は、劇場版「AURA～魔竜院光牙最後の闘い～」の納品、売  
上を行いました。当第2四半期は、版權営業(その他売上)を主に行いま  
した。尚、制作会社印税と出資分配金収入は堅調に推移しています。

2013年度公開作品



(単位:千円)



※2011年は決算期変更に伴い9ヶ月決算となります。



# 2013年12月期の業績予想

---

アプリックスIPホールディングス株式会社  
取締役社長 鈴木 智也

# 2013年12月期の業績予想

2013年12月期の業績予想



## 通期連結業績予想

売上高	8,182百万円
営業利益	-613百万円
経常利益	-651百万円
当期純利益	-798百万円
一株当たり当期純利益	-63.58円



**ありがとうございました。**