

株式会社 アプリックス

平成20年12月期第2四半期



注意事項

本資料には、2008年8月14日現在の当社及び当社グループの将来に関する前提・見通し・計画に基づく予想が含まれておりますが、その性質上、国内外での経済動向・市場の需要・為替レート・税制等の制度変更といった潜在的リスクや不確定要素によって変動する可能性が存在します。当社は、このような情報内容を保証するものではなく、株主および投資家の皆様がこのような情報を使用されたことより生ずるいかなる損害についても責任を負うものではありません。この資料に含まれる金額は、注記がない限り単位未満桁の数値を切り捨てております。

出席者



代表取締役
郡山 龍

第2四半期ハイライト



■ 事業概況

JBlend出荷台数

平成20年4月～6月合計: 約2,400万台

国内顧客: 約1,000万台 海外顧客: 約1,400万台

携帯電話向けJava

国内顧客

買い替えサイクル長期化の影響で前四半期比はやや減少
前年同期比では横ばい

海外顧客

北米顧客が軟調ながらアジアは引き続き増加傾向
特に中国市場や新興市場向け製品の動きが本格化

■ 第2四半期業績

売上高: 1,489百万円

営業利益: 157百万円

経常利益: 186百万円

当期純利益: 143百万円

第2四半期業績



■売上高は前四半期比24%増

■継続的なコスト削減により前四半期比で販管費はさらに約6%減

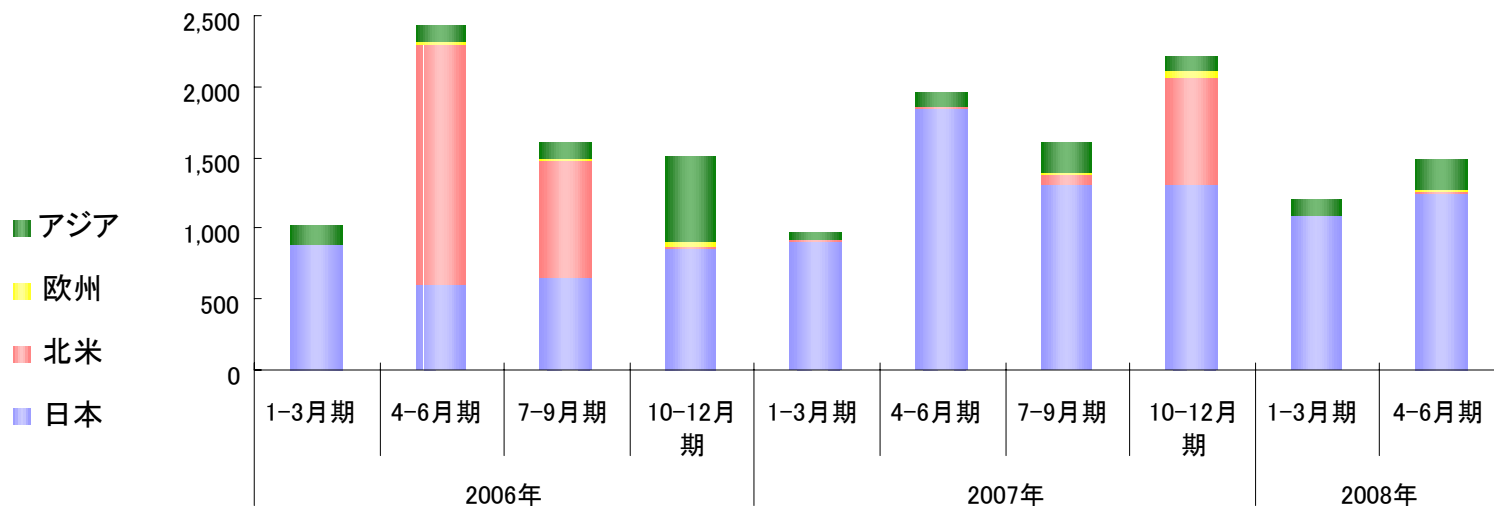
(単位:百万円)

	2006年				2007年				2008年	
	1-3月期	4-6月期	7-9月期	10-12月期	1-3月期	4-6月期	7-9月期	10-12月期	1-3月期	4-6月期
売上高	1,018	2,435	1,617	1,518	977	1,960	1,608	2,219	1,201	1,490
(前年比)	74.3%	95.7%	15.6%	-15.8%	-4.0%	-19.5%	-0.6%	46.2%	23.0%	-24.0%
売上原価	1,035	817	777	827	1,064	1,349	805	921	686	883
粗利益	(17)	1,618	840	690	(87)	611	803	1,297	515	607
(粗利率)	-1.7%	66.5%	51.9%	45.5%	-8.9%	31.2%	50.0%	58.5%	42.9%	40.8%
販売費および一般管理費	1,755	1,491	500	836	650	739	554	585	480	450
連結調整勘定償却	923	923	0	0	0	0	0	0	0	0
販管費	832	568	500	836	650	739	554	585	480	450
(のれん代を除く営業費用)	1,867	1,385	1,278	1,663	1,714	2,088	1,358	1,506	1,166	1,332
営業損益	(1,772)	127	340	(145)	(737)	(128)	250	713	35	158
経常損益	(1,775)	158	421	(72)	(667)	(54)	286	770	(51)	187
当期損益	(1,456)	(347)	201	(7)	(8,307)	1,247	187	(144)	(23)	143
EBITDA	(694)	1,324	516	536	(571)	30	420	901	202	387
(EBITDAマージン)	-68.1%	54.4%	31.9%	35.3%	-58.5%	1.5%	26.1%	40.6%	16.8%	26.0%
連結調整勘定償却前営業利益	(848)	1,049	340	(145)	(737)	(128)	250	713	35	158
(償却前利益率)	-83.3%	43.1%	21.0%	-9.6%	-75.4%	-6.5%	15.5%	32.1%	2.9%	10.6%
減価償却	154	275	177	681	165	158	170	188	167	229
連結調整勘定償却	923	923	0	0	0	0	0	0	0	0

売上高(地域別)



■全ての地域で増加 アジア地域の売上は倍増

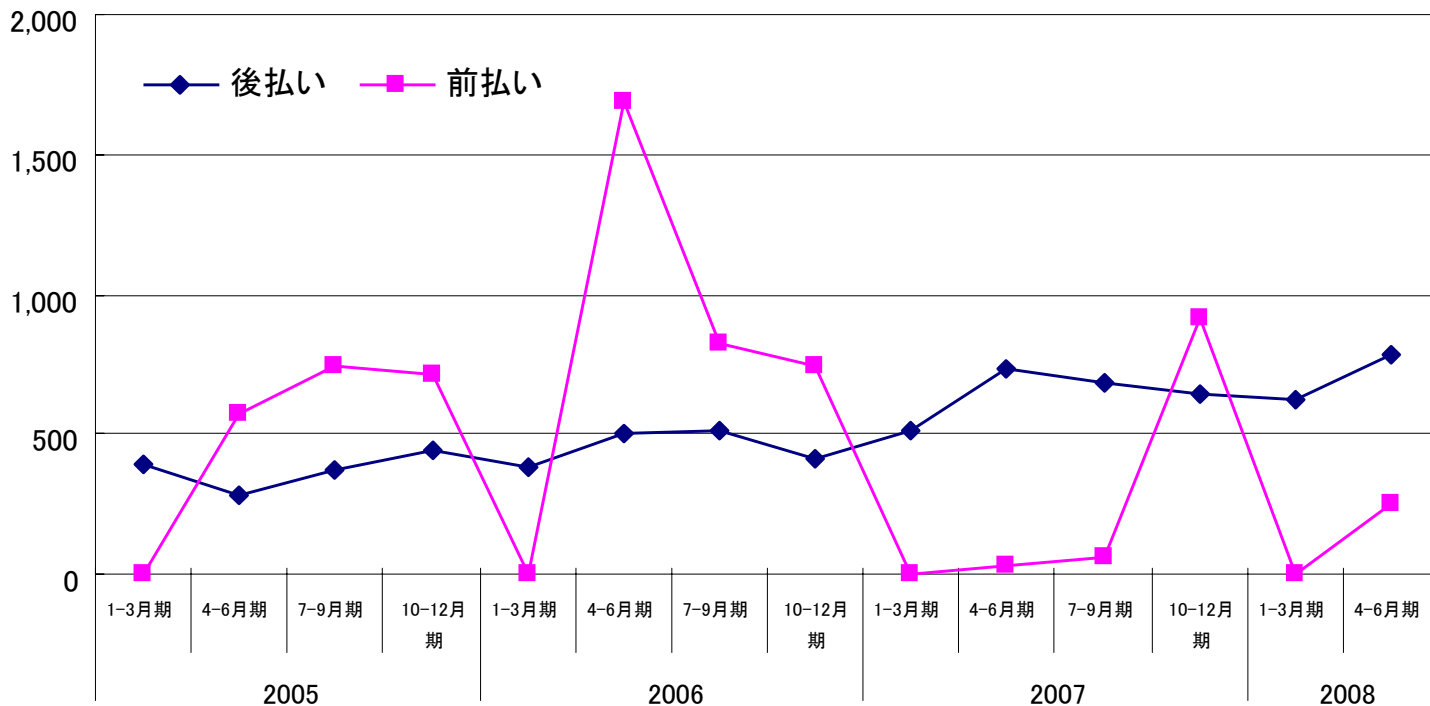


日本	889	610	656	853	910	1,852	1,314	1,312	1,086	1,243
北米	8	1,693	828	25	12	5	65	758	6	7
欧州	1	4	3	28	7	7	6	45	4	19
アジア	120	127	131	612	48	96	223	104	106	219
合計	1,018	2,435	1,617	1,518	977	1,960	1,608	2,219	1,201	1,488

売上高（ロイヤリティ）



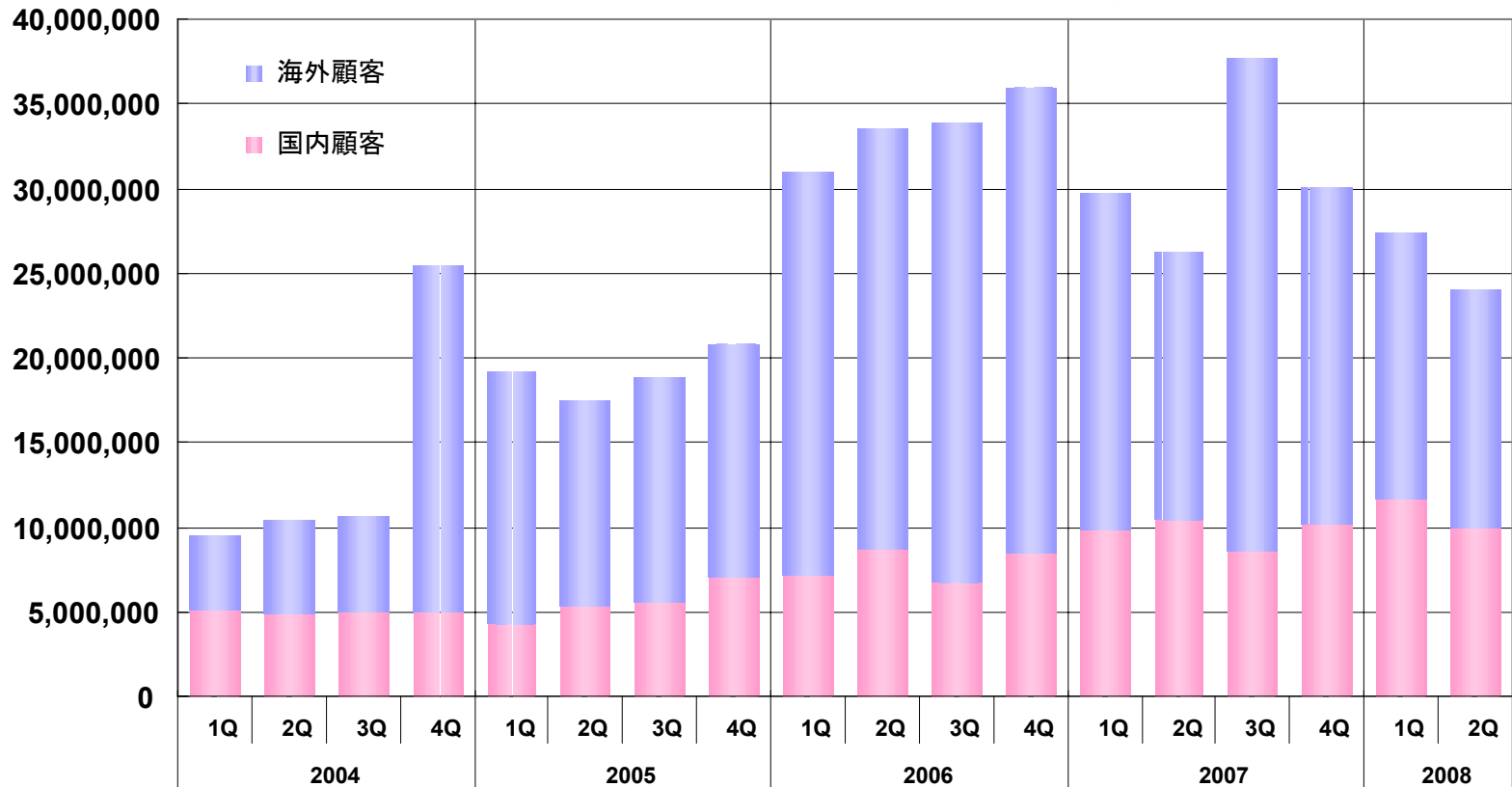
■ 増加傾向



後払いロイヤリティ	389	277	371	439	383	498	508	414	514	731	679	642	627	783
前払いロイヤリティ	0	571	744	715	0	1684	821	741	0	26	60	919	0	256
ロイヤリティ合計	389	848	1116	1154	383	2182	1329	1155	514	757	739	1561	627	1039

（単位：百万円）

JBlend出荷台数の動向

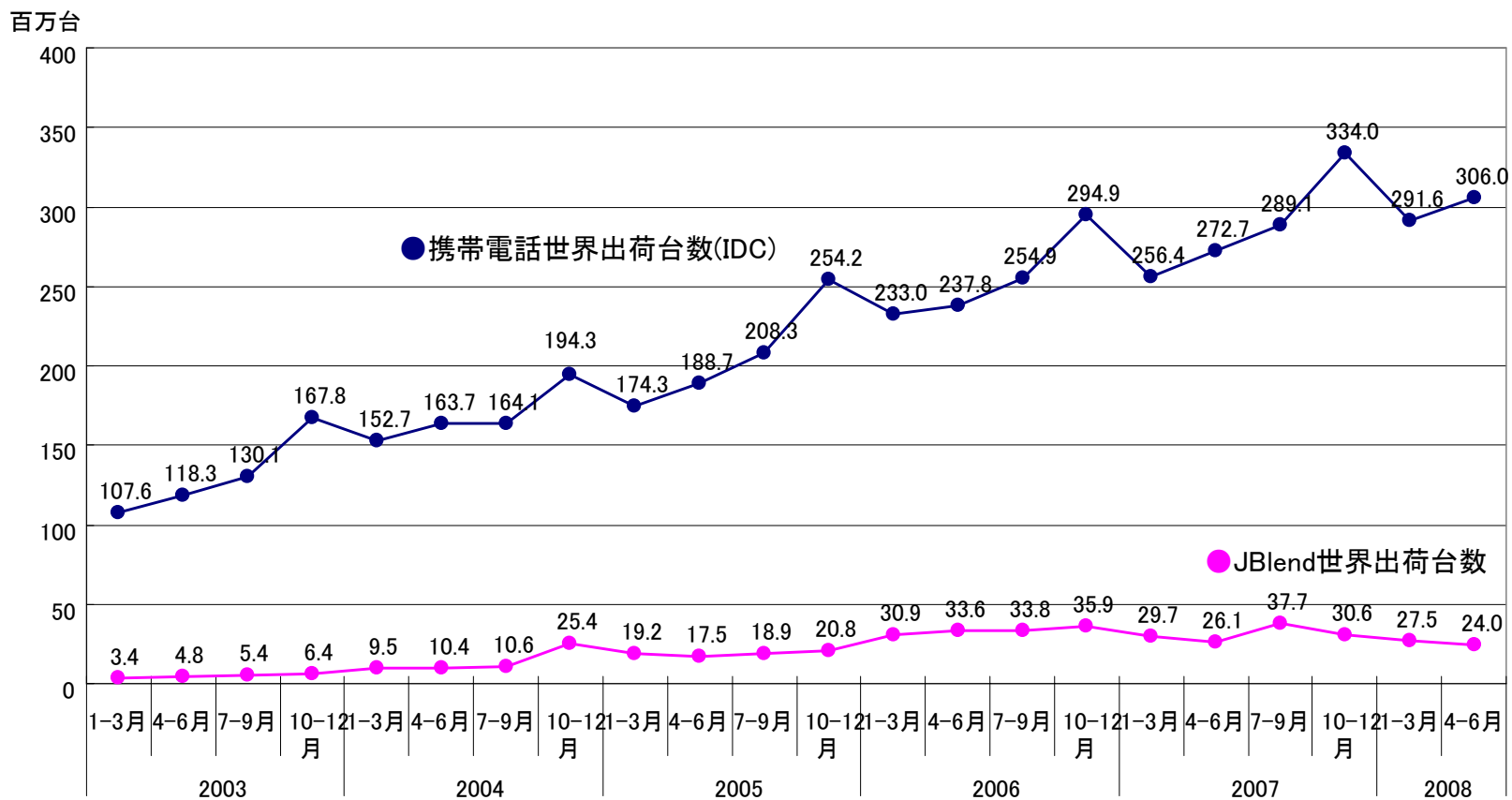


	2004				2005				2006				2007				2008	
	1Q	2Q	3Q	4Q	1Q	2Q	3Q	4Q	1Q	2Q	3Q	4Q	1Q	2Q	3Q	4Q	1Q	2Q
国内顧客向け	5.0	4.9	4.9	4.9	4.2	5.3	5.4	7.0	7.1	8.6	6.6	8.4	9.8	10.3	8.5	10.1	11.7	10.0
海外顧客向け	4.4	5.4	5.6	20.4	14.9	12.1	13.4	13.7	23.8	24.9	27.2	27.5	19.7	15.8	29.2	20.4	15.7	14.0
合計	9.5	10.3	10.6	25.4	19.2	17.4	18.8	20.7	30.9	33.5	33.8	35.9	29.6	26.1	37.7	30.6	27.5	24.0
累計	46.5	56.8	67.5	92.9	112.1	129.6	148.5	169.2	200.2	233.8	267.7	303.7	333.4	359.5	397.2	427.9	455.4	479.5

出荷台数の動向（グローバル市場）



■ 北米顧客の軟調が影響

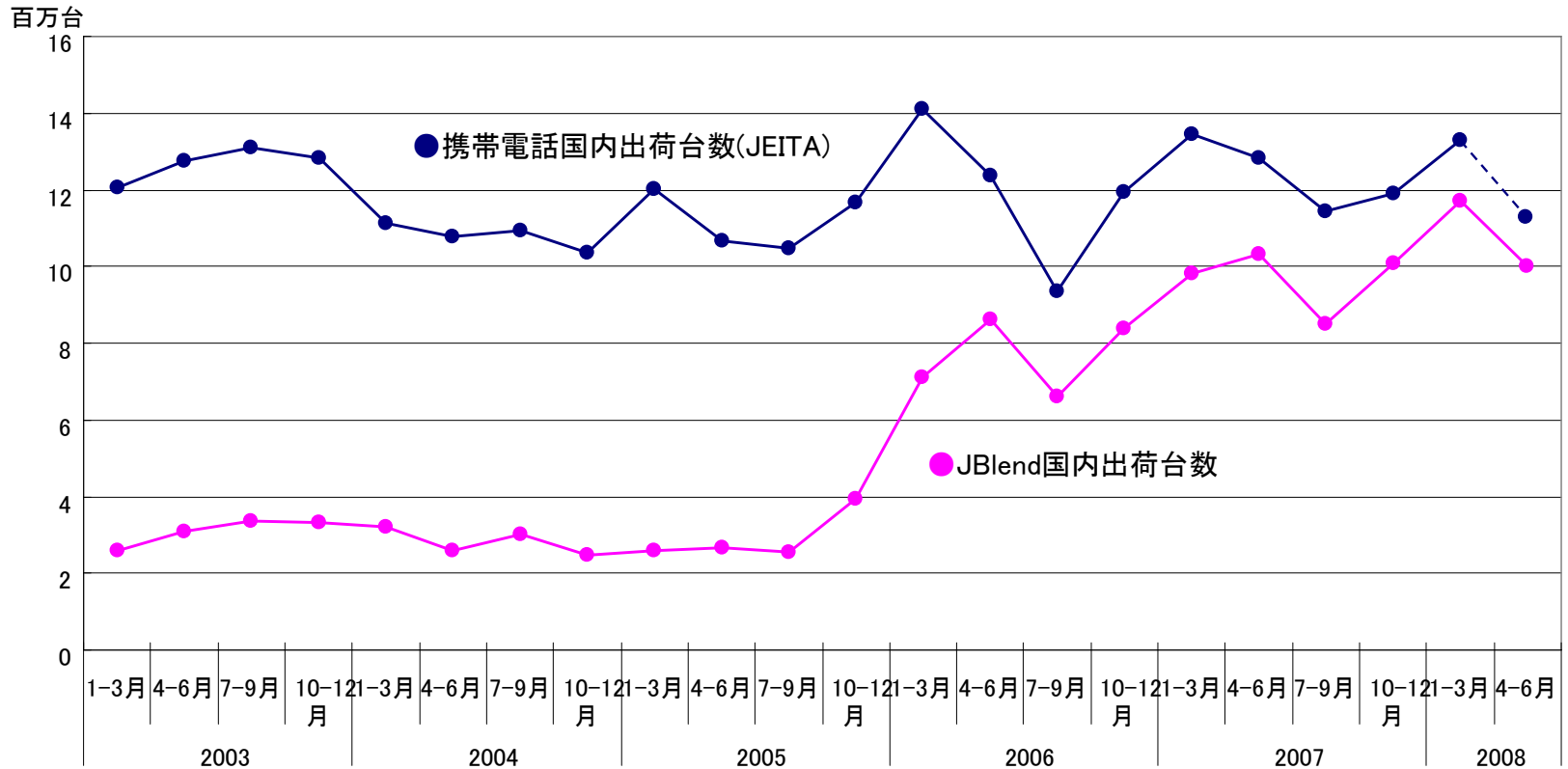


注) 携帯電話出荷台数にはJavaを搭載していない端末も含まれます

出荷台数の動向（日本市場）



- 国内出荷台数の動きに連動してJBlendもやや減少
- Java搭載率の拡大に合わせてJBlendは引き続き高い国内シェアを維持



注) 国内携帯電話出荷台数にはJavaを搭載していない端末も含まれます

Copyright 2008 Aplix Corporation. All rights reserved.

注) 2008年8月14日時点で、6月分の国内出荷台数がJEITAから発表されていないので、昨年同月の台数から推定してグラフを作成しています

■ 売上原価の増加は一時的なもの 販売管理費を含め削減を継続

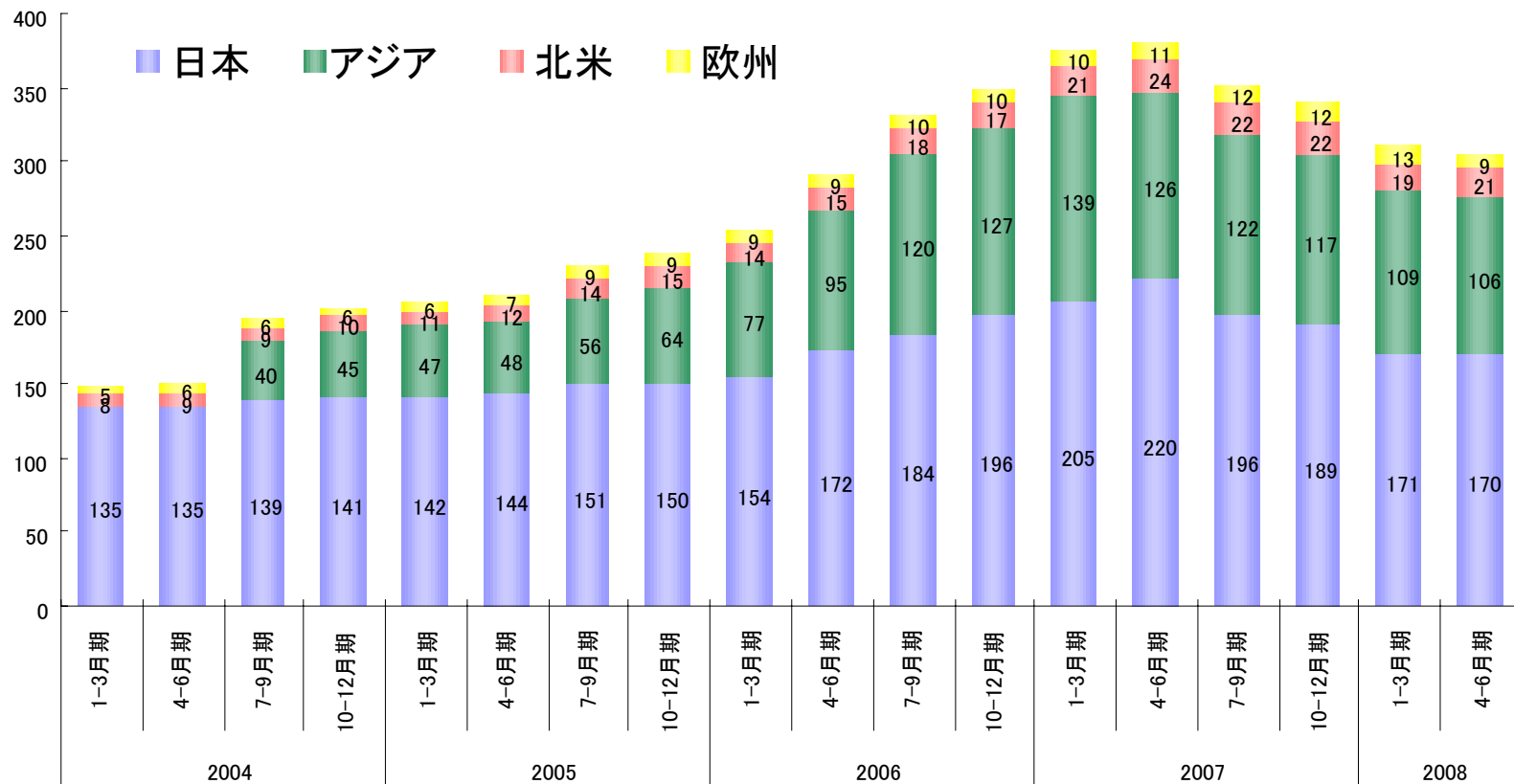
	2006年				2007年				2008年	
	1-3月 期	4-6月 期	7-9月 期	10-12月 期	1-3月 期	4-6月 期	7-9月 期	10-12月 期	1-3月 期	4-6月 期
売上原価	1,035	817	777	827	1,064	1,349	805	921	686	883
人件費	254	286	348	367	387	447	416	415	397	378
外注費	1,203	800	1,373	1,828	3,195	855	291	99	144	92
ロイヤリティ	130	175	139	306	149	136	130	308	124	350
減価償却費	147	267	170	69	160	150	163	183	160	222
その他	155	155	177	204	269	242	210	273	207	209
（製造費用計）	1,889	1,683	2,207	2,773	4,160	1,829	1,209	1,278	1,032	1,251
仕掛増減	96	49	59	(154)	152	6	(22)	(9)	23	(4)
他勘定振替	(950)	(916)	(1,489)	(1,792)	(3,248)	(486)	(387)	(344)	(370)	(363)
販売管理費(連結調整勘定償却を除く)	832	568	500	836	650	739	554	585	480	450
人件費	226	251	229	232	270	270	244	239	194	177
研究開発費	350	66	73	377	118	219	94	100	78	93
減価償却費	7	7	7	7	6	8	7	5	7	7
その他	249	244	192	221	256	242	208	241	202	173
合計(連結調整勘定償却を除く)	1,867	1,384	1,277	1,663	1,714	2,088	1,358	1,506	1,166	1,332
連結調整勘定償却	923	923	0	0	0	0	0	0	0	0

(単位:百万円)

営業費用



■ 従業員数の推移 第2四半期末で306名



■ 縮小したソフトウェア仮勘定額を維持

	2006年12月期 期末	2007年12月期 期末	2008年12月期 第2四半期 期末
流動資産	11,793	10,516	10,022
現預金	6,009	3,443	3,815
有価証券	2,808	5,124	5,061
売掛金	2,057	1,529	815
棚卸資産	162	35	16
繰延税金資産	69	90	46
その他	622	347	310
貸倒引当金	(34)	(53)	(42)
固定資産	12,034	4,434	4,483
有形固定資産	166	169	141
無形固定資産	5,746	1,525	1,646
ソフトウェア	865	1,074	1,301
ソフトウェア仮勘定	4,865	440	335
その他	16	12	10
投資その他の資産	6,122	2,740	2,695
投資有価証券	5,920	2,515	2,462
その他	202	224	233
資産合計	23,728	14,949	14,504

	2006年12月期 期末	2007年12月期 期末	2008年12月期 第2四半期 期末
流動負債	2,539	1,345	900
買掛金	1,332	48	45
短期借入金	0	0	0
1年以内返済予定長期借入金	0	0	0
未払金	829	376	5,008
未払法人税等	102	642	8
その他	277	278	(4,162)
固定負債	222	-	-
負債合計	2,761	1,345	900
資本金	13,252	13,263	13,264
資本剰余金	14,167	14,179	14,180
利益剰余金・その他	(6,453)	(13,889)	(13,876)
少数株主持分	0	51	37
純資産合計(資本合計)	20,966	13,604	13,604
負債・純資産合計	23,728	14,949	14,504

(単位: 百万円)

■無形固定資産の取得が計画的に推移(投資活動によるキャッシュフロー／その他)

	2006年				2007年				2008年	
	1-3月 期	4-6月 期	7-9月 期	10-12月 期	1-3月 期	4-6月 期	7-9月 期	10-12月 期	1-3月 期	4-6月 期
営業活動によるキャッシュフロー	469	(261)	1,813	(1,386)	2,198	(1,655)	(275)	1,177	326	562
税前損益	(1,777)	80	421	(73)	(8,276)	1,665	295	166	(32)	158
連結調整勘定償却	923	923	0	0	0	0	0	0	0	0
減価償却費	154	275	177	75	165	158	170	188	167	228
法人税等支払額	(312)	(9)	(216)	25	69	(215)	(161)	(33)	(592)	(36)
その他	1,480	(1,530)	1,432	(1,413)	10,239	(3,263)	(579)	856	784	211
投資活動によるキャッシュフロー	(7,720)	(185)	(3,107)	1,091	(4,240)	4,012	(380)	5	(612)	(308)
投資有価証券の取得・売却	(7,311)	845	(1,714)	1,992	372	4,559	(81)	230	(357)	(73)
子会社株式の取得	0	0	0	0	0	0	0	0	0	0
その他	(410)	(1,030)	(1,392)	(900)	(4,612)	(547)	(299)	(225)	(255)	(234)
財務活動によるキャッシュフロー	(123)	(226)	17	(2)	63	(131)	136	3	1	0
株式発行による資金調達	5	2	25	5	13	4	1	3	1	0
有利子負債の増減	(128)	(228)	(8)	(8)	0	0	0	0	0	0
その他	0	(1)	(0)	0	50	(135)	135	(0)	0	0
為替調整	(8)	(30)	60	52	5	86	(132)	5	(230)	120
現金・現金同等物残高の増減	(7,383)	(702)	(1,216)	(245)	(1,974)	2,447	(785)	1,090	(514)	374
現金・現金同等物の期末残高	9,725	9,023	7,807	7,561	5,588	8,035	7,250	8,339	7,826	8,200

(単位:百万円)

平成20年12月期の見通し



■ 通期業績予想

2008年2月15日の発表数値から変更なし

売上高:	5,500百万円
営業利益:	100百万円
経常利益:	330百万円
当期純利益:	195百万円
1株当たり当期純利益:	1,926.48円

前提為替レート	JPY/USD	100.00
	JPY/EUR	170.00
	JPY/GBP	240.00
	JPYKRW	0.13
	JPY/NTD	3.70
	JPYCNV	16.65

Emerging Market

Emerging Market



Rank	Country/territory/entity	Population	% of world population	CDMA2000
1	China	1,323,156,000	19.83%	1X
2	India	1,131,349,000	16.96%	1X
4	Indonesia	231,627,000	3.47%	1X
5	Brazil	186,576,380	2.80%	1X, 1xEV-DO Rel. 0
6	Pakistan	162,993,000	2.44%	1X
9	Russia	141,909,400	2.13%	1X, 1xEV-DO Rel. 0, 1xEV-DO Rev. A
11	Mexico	106,535,000	1.60%	1X, 1xEV-DO Rev. A
12	Philippines	88,706,300	1.33%	1X, 1xEV-DO Rel. 0
16	Egypt	75,498,000	1.13%	1X
18	Turkey	70,586,256	1.06%	-
20	Thailand	63,038,247	0.94%	1xEV-DO Rel. 0
25	South Korea	48,224,000	0.72%	1xEV-DO Rel. 0, 1xEV-DO Rev. A
26	South Africa	47,850,700	0.72%	?
29	Colombia	44,082,284	0.66%	1X
30	Argentina	41,000,000	0.61%	1X
33	Poland	38,115,967	0.57%	1xEV-DO Rev. A
37	Morocco	31,224,000	0.47%	1xEV-DO Rel. 0
42	Peru	27,903,000	0.42%	1X
43	Malaysia	27,452,527	0.41%	?
47	North Korea	23,790,000	0.36%	-
49	Taiwan	22,975,000	0.34%	1X
60	Chile	16,598,074	0.25%	1X
78	Czech Republic	10,349,372	0.16%	1xEV-DO Rev. A
80	Hungary	10,053,000	0.15%	-
96	Israel	7,262,600	0.11%	1xEV-DO Rel. 0
104	Jordan	5,924,000	0.09%	-
TOTAL		3,984,779,107	59.73%	

例: Philippines Infrastructure



Operator	2G/3G	Type of System	Status	Infrastructure Vendor(s)
Bayan Telecommunications Inc.	3G – CDMA2000 1xEV-DO Rev. A	WLL, 1900 MHz	Launch 3Q 2008	Huawei, ZTE,
Bayan Telecommunications Inc.	3G – CDMA2000 1X	WLL, 1900 MHz	Commercial	Huawei, ZTE,
Broadband Everywhere	3G – CDMA2000 1xEV-DO Rev. A	Cellular, 450 MHz	Launch TBA	Alcatel-Lucent,
Broadband Everywhere	3G – CDMA2000 1xEV-DO Rel. 0	Cellular, 450 MHz	Launch TBA	Alcatel-Lucent,
Digital Telecommunications Phils. Inc.	3G – CDMA2000 1xEV-DO Rel. 0	WLL, 1900 MHz	Commercial	ZTE,
Digital Telecommunications Phils. Inc.	3G – CDMA2000 1X	WLL, 1900 MHz	Commercial	ZTE,
Globe Telecom	3G – CDMA2000 1xEV-DO Rel. 0	WLL, 450 MHz	Commercial	ZTE,
Globe Telecom	3G – CDMA2000 1X	WLL, 450 MHz	Commercial	ZTE,
Multi-Media Telephony	3G – CDMA2000 1xEV-DO Rel. 0	PCS-, 1900 MHz	Limited Commercial	ZTE,
Multi-Media Telephony	3G – CDMA2000 1X	PCS-, 1900 MHz	Limited Commercial	ZTE,

例:Philippines Terminals

Aplix

bayan wireless landline
TELECOMMUNICATIONS

HOME FEATURES PHONES COVERAGE FAQs

WHAT'S NEW
└ International Text
└ Free 100
└ Prepaid
FORUM
OTHER BAYAN PRODUCTS
CONTACT US

Phones

ZTE WP960CD
Fixed Wireless Phone
└ 128*64 dot matrix
└ B&W LCD display
└ 14 polyphonic tones
└ Internet-ready

ACBEL AX 320
Fixed Wireless Phone
└ Black & White LCD display
└ Phone memory for 99 contacts
└ 9 polyphonic tones
└ alarm clock
└ RUM-ready
└ Internet-ready

HUAWEI
└ 65k-color screen
└ Phone memory 64Mbit flash;
32 Mbit SRAM
└ Contacts: more than 200
phonebook names
└ 12 polyphonic ring tones
└ With games, calculator,
wallpaper, calendar,
stop watch, alarm clock
and FM radio

ZTEX195
└ Phone Memory: 64 Mb Flash and
16 Mb SRAM
└ Contacts: 200 phonebook names
└ Ringtones: 12 polyphonic tones
└ LCD Display: 65k color
└ Talktime: min 2 hrs
└ RUM Ready
└ Additional Features: with
handsfree speaker, games,
calculator, wall paper, calendar,
stop watch and alarm clock

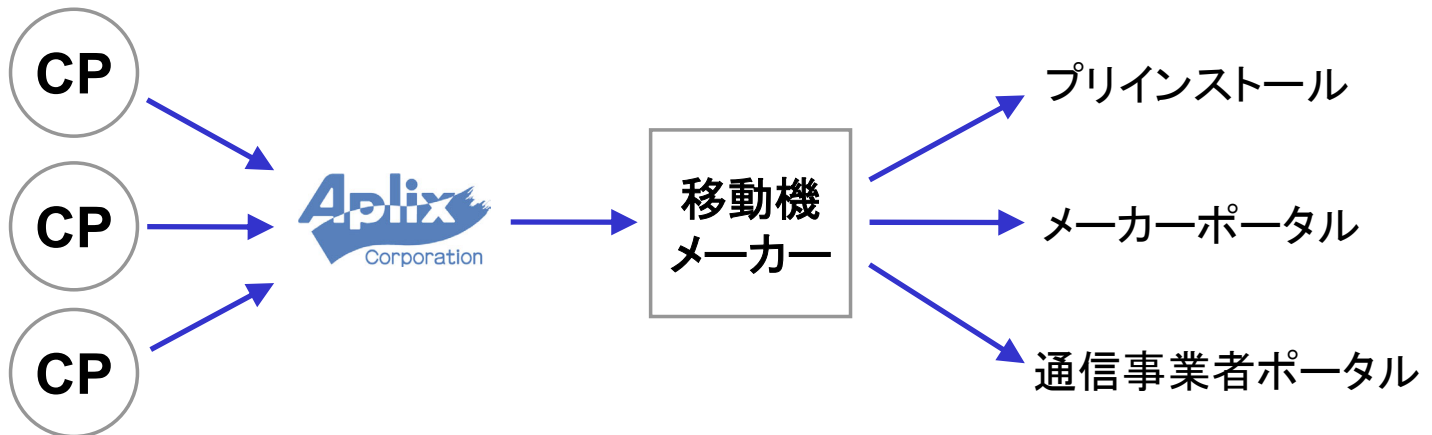
Bayan Telecommunications, Inc.

<http://www.bayan.com.ph/bwl/phones.html>

CP協業ビジネスモデル



コンテンツの移植コストを軽減する仕様を策定
移動機メーカーとの既存契約を活用
回収リスクを低減(最初からブレイクイーブン)



今後の商品ラインアップ



- エマージングマーケット向け
 - オープンサービス向けソリューション
 - データ通信に頼らないコンテンツ配信ソリューション
 - ハードウェア代替ソリューション

- マチュアマーケット向け
 - 派生機開発ソリューション
 - 外部ハードウェア連携ソリューション
 - 高速ハードウェア活用ソリューション

- 海外進出メーカー向け
 - 進出支援サービス
 - 多言語対応ソリューション
 - 現地トレンド対応ソリューション

Aplix



株式会社 アプリックス