

株式会社 アプリックス

平成22年12月期決算説明会

2011.2.15



注意事項

本資料には、2011年2月15日現在の当社及び当社グループの将来に関する前提・見通し・計画に基づく予想が含まれておりますが、その性質上、国内外での経済動向・市場の需要・為替レート・税制等の制度変更といった潜在的リスクや不確定要素によって変動する可能性が存在します。当社は、このような情報内容を保証するものではなく、株主および投資家の皆様がこのような情報を使用されたことより生ずるいかなる損害についても責任を負うものではありません。

総連結、ソフトウェア基盤事業とも黒字化を達成 アジア地域の売上好調、 国内はスマートフォン向け新製品が売上に貢献

平成22年12月期業績（平成22年1月1日～平成22年12月31日）

	売上高	営業利益	経常利益	当期純利益
アプリックスグループ連結業績	9,446	211	163	333
ソフトウェア基盤技術事業 (旧アプリックス)	4,505	257	257	62

(単位:百万円)

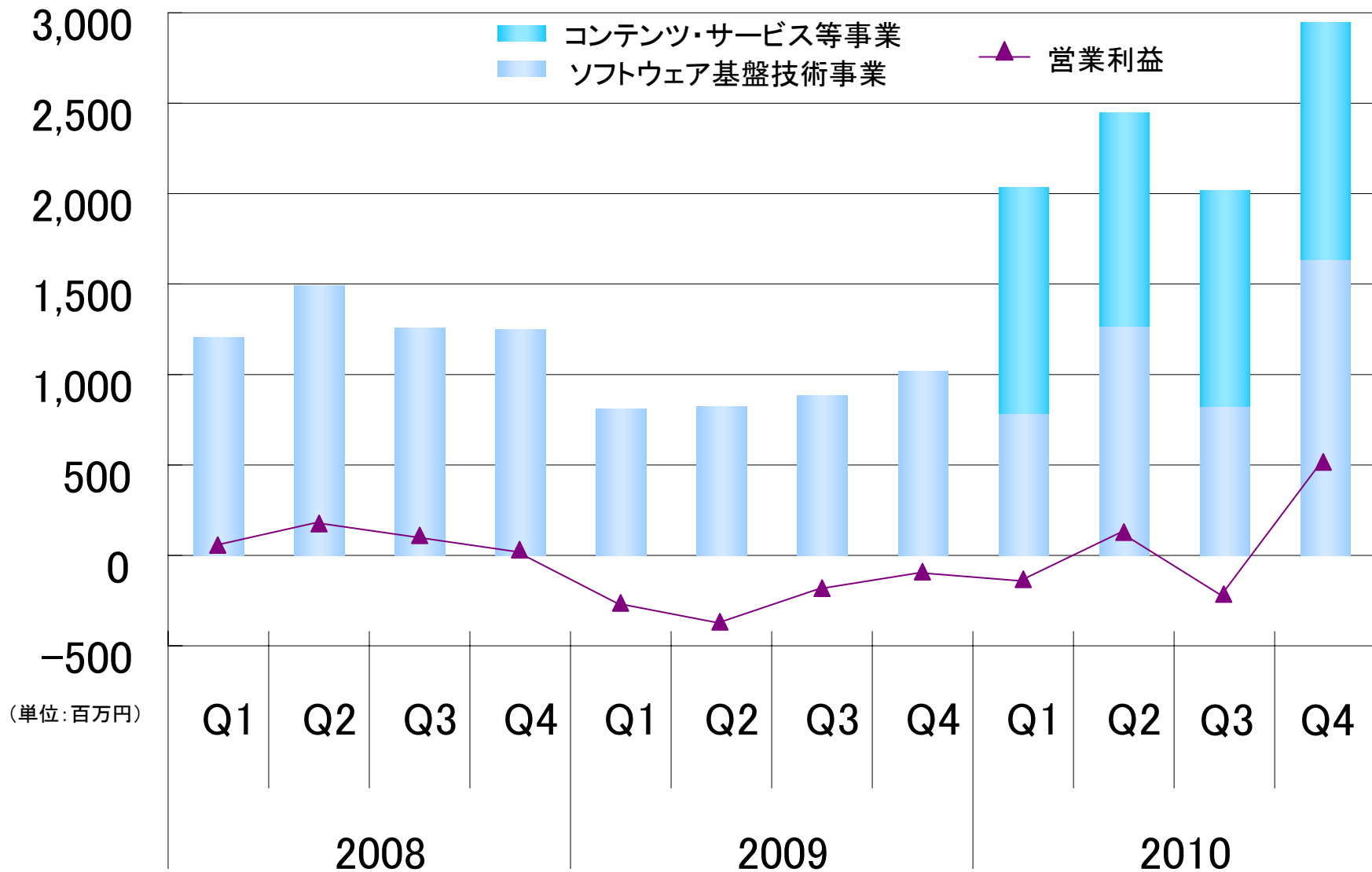
ソフトウェア基盤技術事業

平成22年12月期第4四半期会計期間業績(平成22年10月1日～平成22年12月31日)

	売上高	営業利益	経常利益	当期純利益
アプリックスグループ連結業績	2,945	502	489	446
ソフトウェア基盤技術事業 (旧アプリックス)	1,635	564	555	478

(単位:百万円)

連結売上利益推移



財務の状況

主要な連結業績



	2008	2009	2010				
	通期	通期	1-3	4-6	7-9	10-12	通期
売上高	5,195	3,537	2,036	2,442	2,021	2,945	9,446
(前年同期比)	-23.2%	-31.9%	150.1%	196.7%	128.6%	190.4%	167.1%
売上原価	3,014	2,156	1,186	1,412	1,269	1,520	5,389
(原価率)	58.0%	61.0%	58.3%	57.8%	62.8%	51.6%	57.1%
販売費および 一般管理費	1,905	2,389	1,008	926	989	921	3,846
(対売上比率)	36.7%	67.5%	49.5%	37.9%	48.9%	31.3%	40.7%
営業損益	277	-1,008	-157	103	-237	502	211
経常損益	282	-1,051	-162	101	-265	489	163
当期損益	110	-1,424	109	61	-284	446	333

(単位:百万円)

連結営業費用



	2008	2009	2010				
	通期	通期	1-3	4-6	7-9	10-12	通期
売上原価	3,014	2,156	1,186	1,412	1,269	1,520	5,389
製造原価	3,014	2,156	626	879	732	888	3,127
労務費	1,493	1,333	542	543	555	550	2,191
対売上原価比率	49.5%	61.8%	45.7%	38.5%	43.7%	36.2%	40.7%
外注費・業務委託費 他	395	517	340	238	246	195	1,020
対売上原価比率	13.1%	24.0%	28.7%	16.9%	19.4%	12.8%	18.9%
外払いロイヤリティ	962	411	93	164	127	201	586
対売上原価比率	31.9%	19.1%	7.8%	11.6%	10.0%	13.2%	10.9%
減価償却費	776	743	185	217	227	240	871
対売上原価比率	25.7%	34.5%	15.6%	15.4%	17.9%	15.8%	16.2%
その他製造費用	725	550	194	181	177	174	728
対売上原価比率	24.1%	25.5%	16.4%	12.8%	13.9%	11.4%	13.5%
仕掛品増減	31	(21)	(124)	90	(19)	111	57
他勘定振替	(1,370)	(1,380)	(605)	(555)	(582)	(584)	(2,328)
その他売上原価			559	532	537	632	2,261
対売上原価比率			47.1%	37.7%	42.3%	41.6%	42.0%
販売管理費	1,905	2,389	1,008	926	989	921	3,846
主な費用							
労務費	752	956	400	329	337	303	1,371
対販管費比率	39.5%	40.0%	39.7%	35.5%	34.1%	32.9%	35.6%
研究開発費	387	375	36	41	44	38	160
対販管費比率	20.3%	15.7%	3.6%	4.4%	4.4%	4.1%	4.2%
合計	4,919	4,545	2,194	2,339	2,259	2,442	9,235

連結貸借対照表



	2008年 12月期 期末	2009年 12月期 期末	2010年 12月期 期末
流動資産	11,755	9,398	12,331
現預金	2,499	3,197	5,294
売掛金	635	390	1,786
有価証券	7,757	5,124	4,588
棚卸資産	2	40	255
その他	894	656	430
貸倒引当金	-35	-11	-24
固定資産	2,317	3,261	3,023
有形固定資産	113	89	166
無形固定資産	1,540	1,795	1,954
のれん	—	47	75
ソフトウェア	1,272	972	1,692
ソフトウェア仮勘定	259	769	182
その他	8	5	4
投資その他の資産	663	1,375	902
投資有価証券	523	1,376	649
その他	189	125	252
貸倒引当金	-49	-126	0
資産合計	14,073	12,659	15,354

	2008年 12月期 期末	2009年 12月期 期末	2010年 12月期 期末
流動負債	989	682	1,470
買掛金	24	68	279
未払金	421	326	344
前受金	—	—	464
賞与引当金	27	30	77
その他	515	256	304
固定負債	0	3	2
負債合計	989	686	1,472
資本金	13,263	13,263	13,263
資本剰余金	14,179	6,589	—
利益剰余金	-13,846	-7,667	-743
自己株式	-8	-8	-8
評価換算差額等	-508	-260	-294
少数株主持分	4	56	1,664
純資産合計 (資本合計)	13,083	11,973	13,881
負債・純資産合計	14,073	12,659	15,354

(単位: 百万円)

主要な業績(ソフトウェア基盤技術事業)



	2009					2010				
	1-3	4-6	7-9	10-12	通期	1-3	4-6	7-9	10-11	通期
売上高	814	823	884	1,014	3,537	783	1,269	817	1,635	4,505
(前年同期比)	-32.2%	-44.8%	-29.8%	-18.6%	-31.9%	-3.8%	54.2%	-7.6%	61.2%	27.4%
売上原価	530	552	515	557	2,156	462	705	505	659	2,332
(原価率)	65.1%	67.1%	58.3%	54.9%	61.0%	59.0%	55.6%	61.8%	40.3%	51.8%
販売費および 一般管理費	574	666	575	572	2,389	566	474	463	411	1,915
(対売上比率)	70.5%	80.9%	65.0%	56.4%	67.5%	72.3%	37.4%	56.7%	25.1%	42.5%
営業損益	-290	-395	-206	-116	-1,008	-245	89	-151	564	257
経常損益	-388	-399	-202	-60	-1,051	-253	126	-171	555	257
当期損益	-400	-569	-208	-246	-1,424	-274	97	-239	478	62

(単位:百万円)

営業費用（ソフトウェア基盤技術事業）



	2009					2010				
	1-3	4-6	7-9	10-12	通期	1-3	4-6	7-9	10-12	通期
売上原価	530	552	515	557	2,156	462	705	505	659	2,332
主な費用										
労務費	318	344	344	325	1,333	317	316	320	314	1,268
対売上原価比率	60.0%	62.3%	66.8%	58.3%	61.8%	68.6%	44.8%	63.4%	47.6%	54.4%
外注費・業務委託費他	83	138	158	137	517	186	86	71	56	400
対売上原価比率	15.7%	25.0%	30.7%	24.6%	24.0%	40.3%	12.2%	14.1%	8.5%	17.2%
外払いロイヤリティ	66	93	93	158	411	93	164	127	201	586
対売上原価比率	12.5%	16.8%	18.1%	28.4%	19.1%	20.1%	23.3%	25.1%	30.5%	25.1%
減価償却費	191	184	184	183	743	181	213	223	237	855
対売上原価比率	36.0%	33.3%	35.7%	32.9%	34.5%	39.2%	30.2%	44.2%	36.0%	36.7%
仕掛品増減	(6)	(9)	5	(11)	(21)	(81)	104	(27)	24	19
他勘定振替	(274)	(347)	(396)	(361)	(1,380)	(354)	(286)	(316)	(298)	(1,256)
販売管理費	574	666	575	572	2,389	566	474	463	411	1,915
主な費用										
労務費	196	239	258	262	956	280	215	221	189	906
対販管費比率	34.1%	35.9%	44.9%	45.8%	40.0%	49.5%	45.4%	47.7%	46.0%	47.3%
研究開発費	100	195	42	38	375	36	41	44	38	160
対販管費比率	17.4%	29.3%	7.3%	6.6%	15.7%	6.4%	8.6%	9.5%	9.2%	8.4%
合計	1,104	1,218	1,090	1,131	4,545	1,028	1,179	969	1,070	4,248

(単位: 百万円)

貸借対照表（ソフトウェア基盤技術事業）



	2008年 12月期 期末	2009年 12月期 期末	2010年 12月期 期末
流動資産	11,755	9,398	8,276
現預金	2,499	3,197	2,814
売掛金	635	390	491
有価証券	7,757	5,124	4,588
棚卸資産	2	40	141
その他	894	656	250
貸倒引当金	-35	-11	-10
固定資産	2,317	3,261	4,530
有形固定資産	113	89	75
無形固定資産	1,540	1,795	1,879
のれん	—	47	20
ソフトウェア	1,272	972	1,672
ソフトウェア仮勘定	259	769	182
その他	8	5	3
投資その他の資産	663	1,375	2,575
投資有価証券	523	1,376	2,451
その他	189	125	124
貸倒引当金	-49	-126	—
資産合計	14,073	12,659	12,807

	2008年 12月期 期末	2009年 12月期 期末	2010年 12月期 期末
流動負債	989	682	904
買掛金	24	68	46
未払金	421	326	125
前受金	—	—	441
賞与引当金	27	30	71
その他	515	256	219
固定負債	0	3	2
負債合計	989	686	907
資本金	13,263	13,263	13,263
資本剰余金	14,179	6,589	—
利益剰余金	-13,846	-7,667	-1,096
自己株式	-8	-8	-8
評価換算差額等	-508	-260	-294
少数株主持分	4	56	36
純資産合計 (資本合計)	13,083	11,973	11,900
負債・純資産合計	14,073	12,659	12,807

(単位: 百万円)

連結キャッシュ・フロー計算書

	2010年 12月期 期末
営業活動によるキャッシュ・フロー	1,396
税金等調整前当期純利益	449
減価償却費	926
売上債権減少(△増加)	255
法人税等支払額・還付額	-9
その他	-225
投資活動によるキャッシュ・フロー	542
定期預金等の預入・払戻	255
投資有価証券取得・売却	-12
無形固定資産の取得	-984
その他	1,283
財務活動によるキャッシュ・フロー	-30
現金・現金同等物に係る換算差額	-58
現金・現金同等物残高の増減	1,851
現金・現金同等物の期末残高	9,578

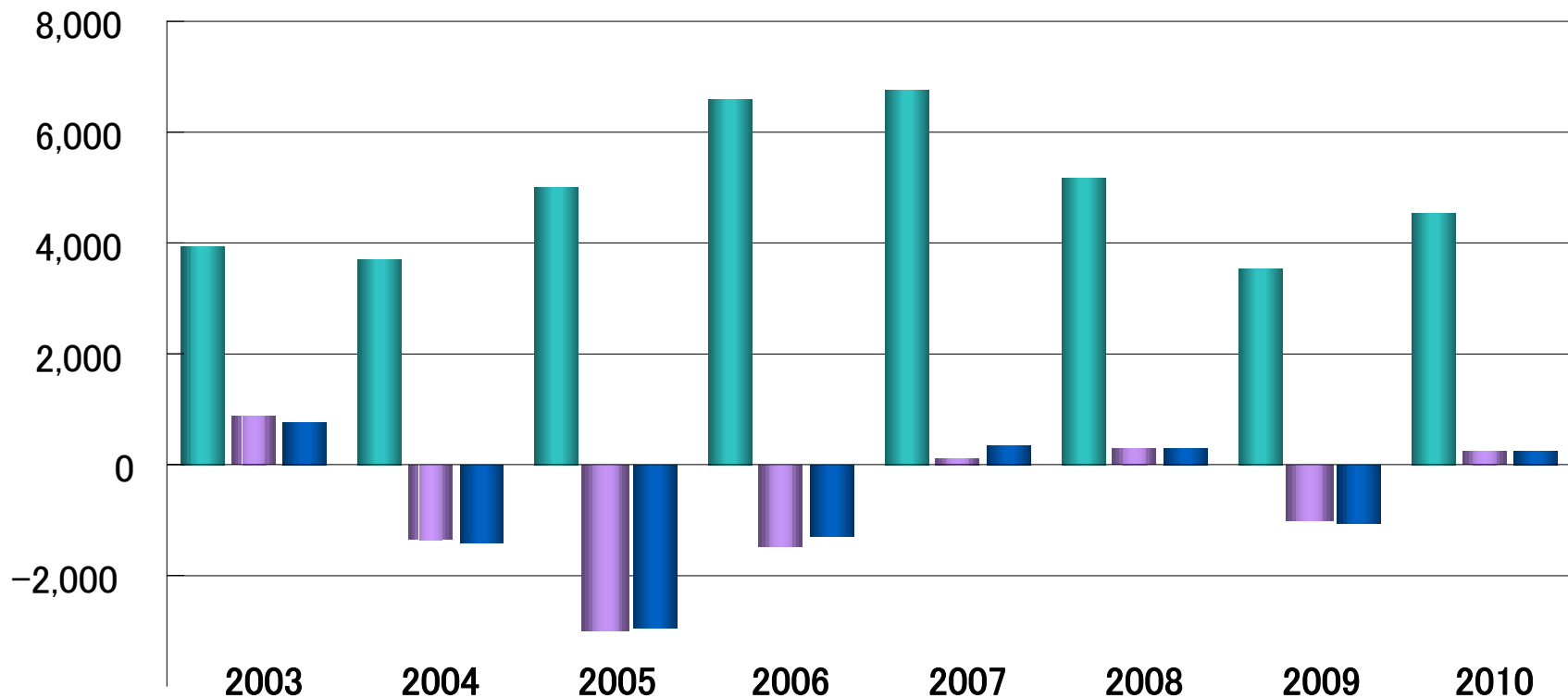
(ソフトウェア基盤技術事業のみ)

	2008年 12月期 期末	2009年 12月期 期末	2010年 12月期 期末
営業活動によるキャッシュ・フロー	1,219	-242	1,408
税金等調整前当期純利益	216	-1,410	198
減価償却費	800	762	885
売上債権減少(△増加)	1,025	164	267
法人税等支払額・還付額	-1,002	388	9
その他	180	-147	47
投資活動によるキャッシュ・フロー	621	-1,737	-1,966
定期預金等の預入・払戻	-443	-26	277
投資有価証券取得・売却	1,901	-793	4
無形固定資産の取得	-824	-965	-978
その他	-11	47	-1,269
財務活動によるキャッシュ・フロー	-28	-1	-1
現金・現金同等物に係る換算差額	-443	1	-51
現金・現金同等物残高の増減	1,368	-1,980	-610
現金・現金同等物の期末残高	9,708	7,727	7,117

(注) 前受金の増減は売上債権の増減に含めております。

(単位: 百万円)

業績の推移(ソフトウェア基盤技術事業)



■ 売上高	3,934	3,679	5,028	6,588	6,763	5,195	3,537	4,505
■ 営業利益	899	-1,350	-3,002	-1,451	97	277	-1,008	257
■ 経常利益	766	-1,412	-2,961	-1,268	335	282	-1,051	257

(単位:百万円)

中核事業(ソフトウェア基盤技術事業)の状況

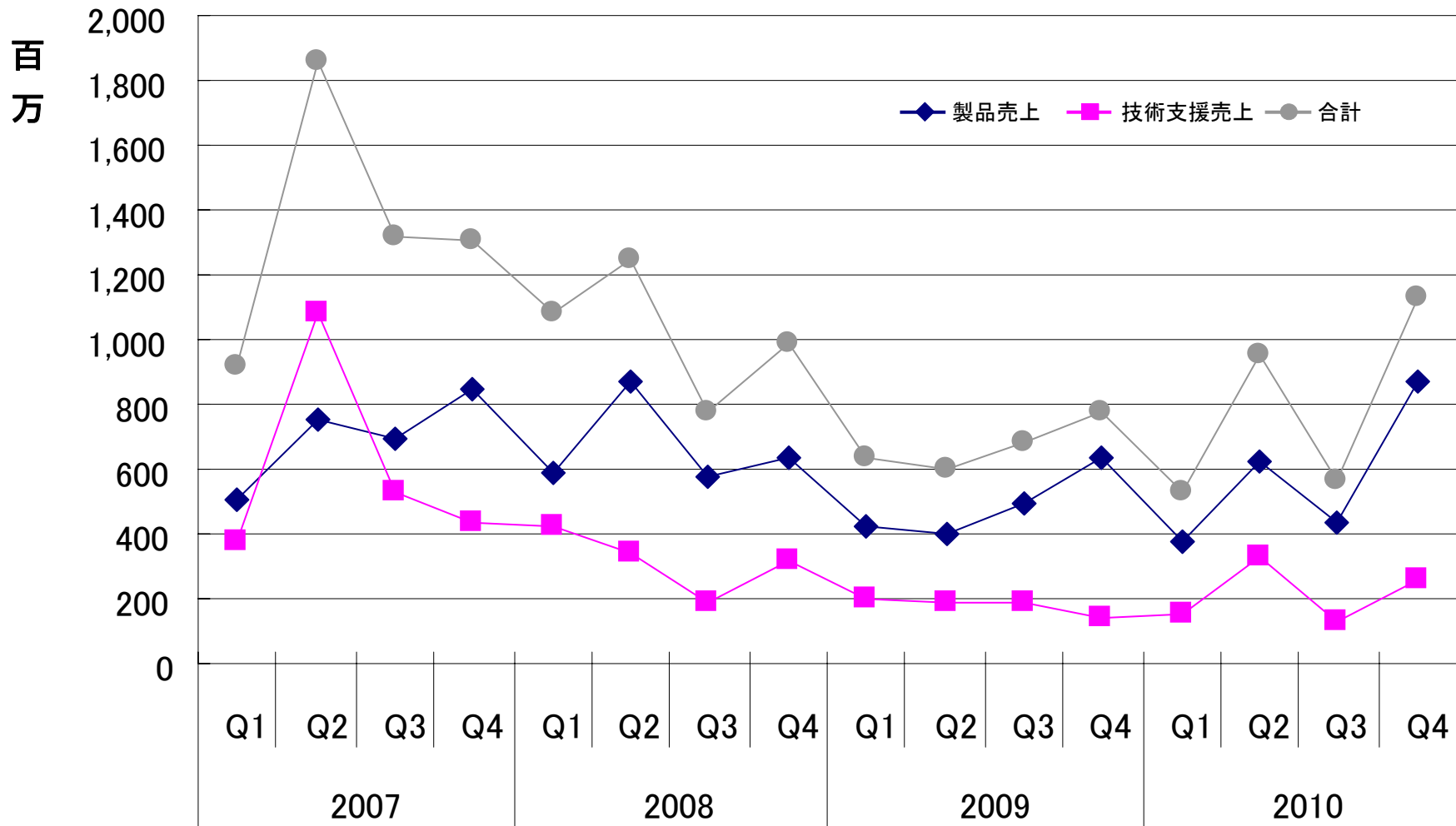
海外：

- アジア地域での売上が前年比で63%増加
- 特に中国顧客からの売上が各四半期で安定し収益の柱へ

国内：

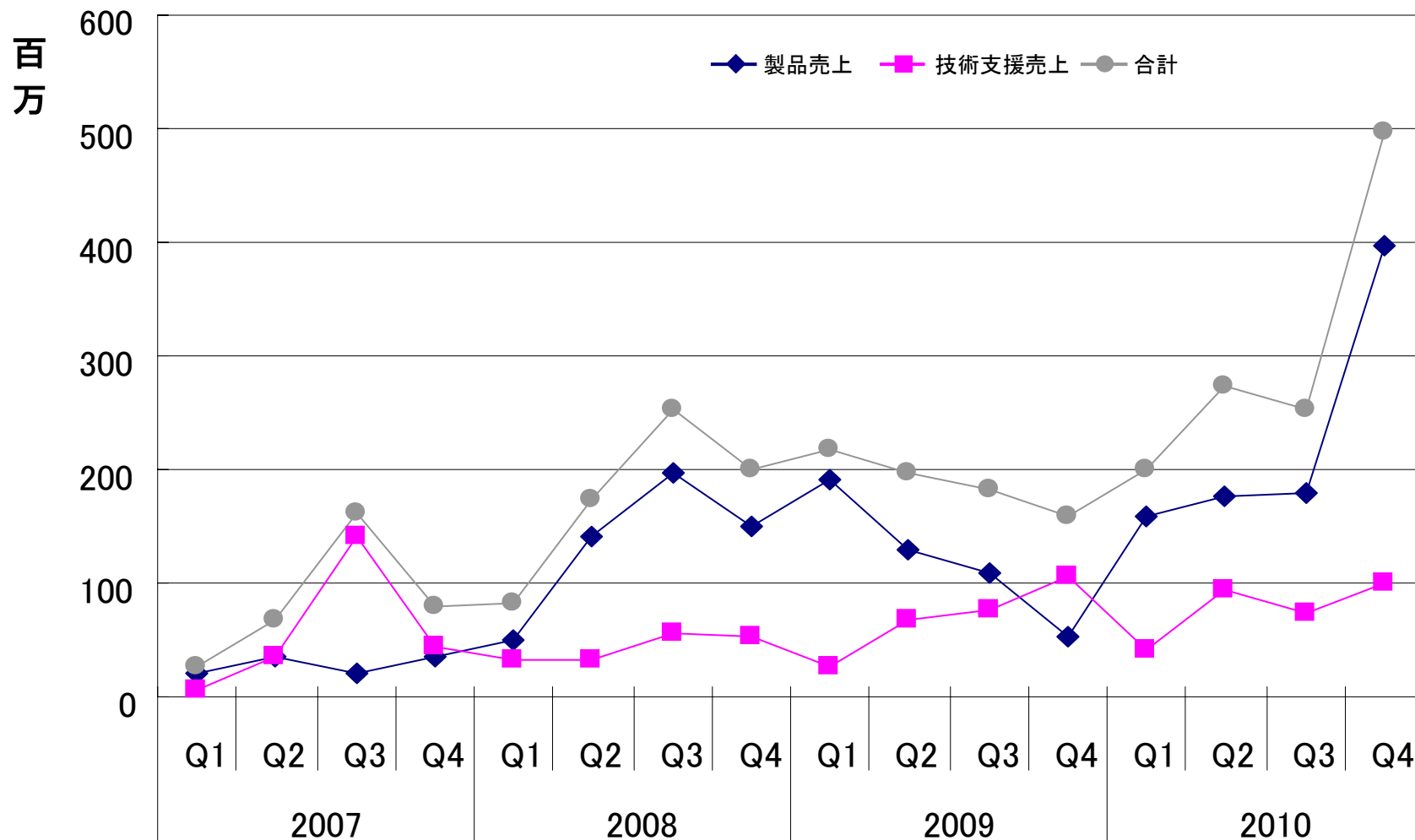
- 国内売上也前年比で18%増加
- 従来型の端末の出荷が軟調になる中、急拡大するスマートフォン向けの技術供与や製品の出荷が売上に貢献

品目別の売上推移(日本)



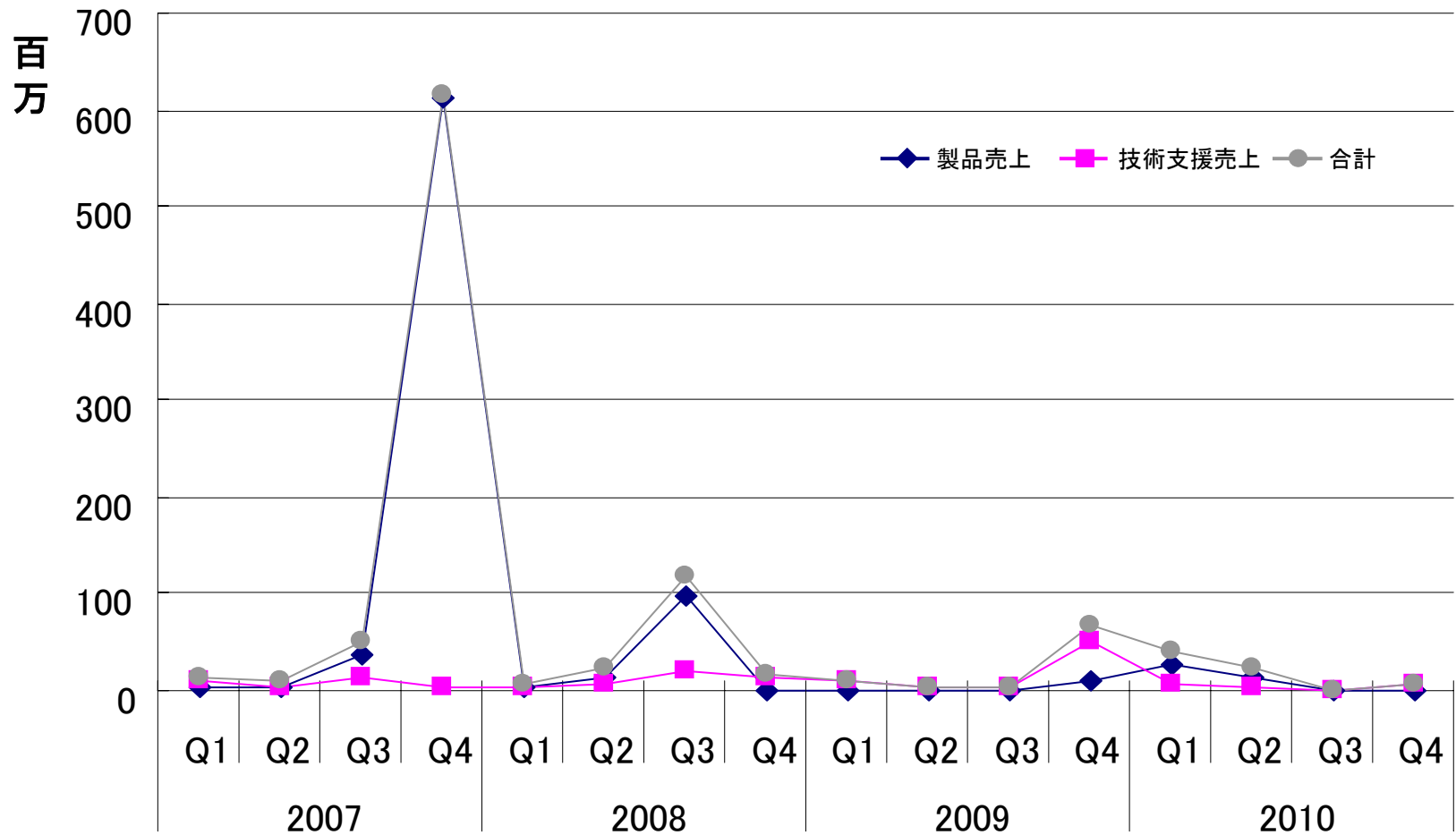
(注)このページのグラフは、地域ごとの売上の推移を実態として示すために、全期間について2010年第4四半期の期中平均レート(1NTD = 2.7028JPY, 1USD = 84.17JPY, 1EUR = 110.26JPY)を使って外貨を円単位に換算することで、為替変動の影響を排除しています。また、地域の区分は顧客の所在地ではなく実際に営業・開発・サポートを行っている事業所が属する地域での区分となっております。

品目別の売上推移(アジア)



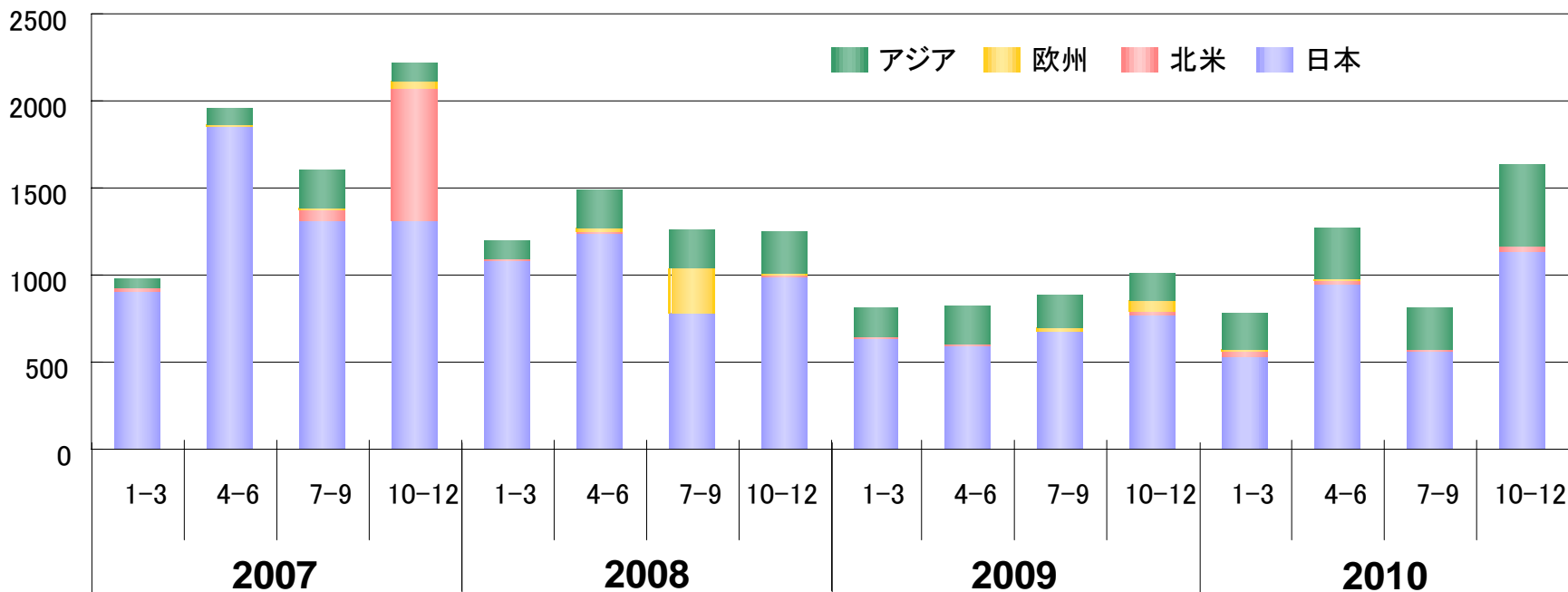
(注)このページのグラフは、地域ごとの売上の推移を実態として示すために、全期間について2010年第4四半期の期中平均レート(1NTD = 2.7028JPY, 1USD = 84.17JPY, 1EUR = 110.26JPY)を使って外貨を円単位に換算することで、為替変動の影響を排除しています。また、地域の区分は顧客の所在地ではなく実際に営業・開発・サポートを行っている事業所が属する地域での区分となっております。

品目別の売上推移(欧米)



(注)このページのグラフは、地域ごとの売上の推移を実態として示すために、全期間について2010年第4四半期の期中平均レート(1NTD = 2.7028JPY, 1USD = 84.17JPY, 1EUR = 110.26JPY)を使って外貨を円単位に換算することで、為替変動の影響を排除しています。また、地域の区分は顧客の所在地ではなく実際に営業・開発・サポートを行っている事業所が属する地域での区分となっております。

地域別売上高の推移



	2007				2008				2009				2010			
	1-3	4-6	7-9	10-12	1-3	4-6	7-9	10-12	1-3	4-6	7-9	10-12	1-3	4-6	7-9	10-12
日本	910	1,852	1,314	1,312	1,086	1,243	780	989	636	597	678	773	528	949	561	1,132
北米	12	5	65	758	6	7	5	6	10	3	3	19	34	18	16	33
欧州	7	7	6	45	4	19	260	12	0	0	15	57	8	7	0	4
アジア	48	96	223	104	106	219	212	240	167	221	187	163	211	293	239	464
合計	977	1,960	1,608	2,219	1,201	1,488	1,260	1,247	814	823	884	1,014	783	1,269	817	1,634

(単位: 百万円)

コンテンツ・サービスのプロバイダや技術ベンダとの連携

- 優れたソフトウェア基盤技術を必要とする、様々な魅力ある新しいコンテンツ・サービスを創出し、その普及を支援することで事業を拡大していきます。
- エマージングマーケットで普及させる強力な牽引役として、幅広い顧客層に対応したジー・モードの魅力的な数多くのコンテンツ・サービスをJBlendと共に提供していくことで、当社グループ全体の海外での売上を飛躍的に増大させていきます。

スマートフォン向けソリューション

- スマートフォン上で、通信事業者が提供する従来の携帯電話同様の固有のコンテンツ・サービスを実現するためのソフトウェア基盤技術を開発し提供していきます。
- 従来の携帯電話のメールサービスを、スマートフォン上で実現するための新製品「emblend」を提供しています。
海外ではChina Mobile等の携帯電話事業者の既存のコンテンツ・サービスに対応したJBlend for Android を提供しています。

機器間通信(M2M)・スマートグリッド市場向け新製品の投入

- 「WirelessIDEA」

通信機能を内蔵し、ネットワーク上の他の機器と連動する複雑なアプリケーションを容易に開発し、安全に実行するソフトウェア基盤技術のニーズの高まりに応え、アプリケーションを実行するための超小型で高性能なソフトウェア基盤技術「WirelessIDEA」を開発。

中国の大手通信事業者や北米の通信モジュールのグローバルメーカーに採用されました。

- 「picoJBlend」

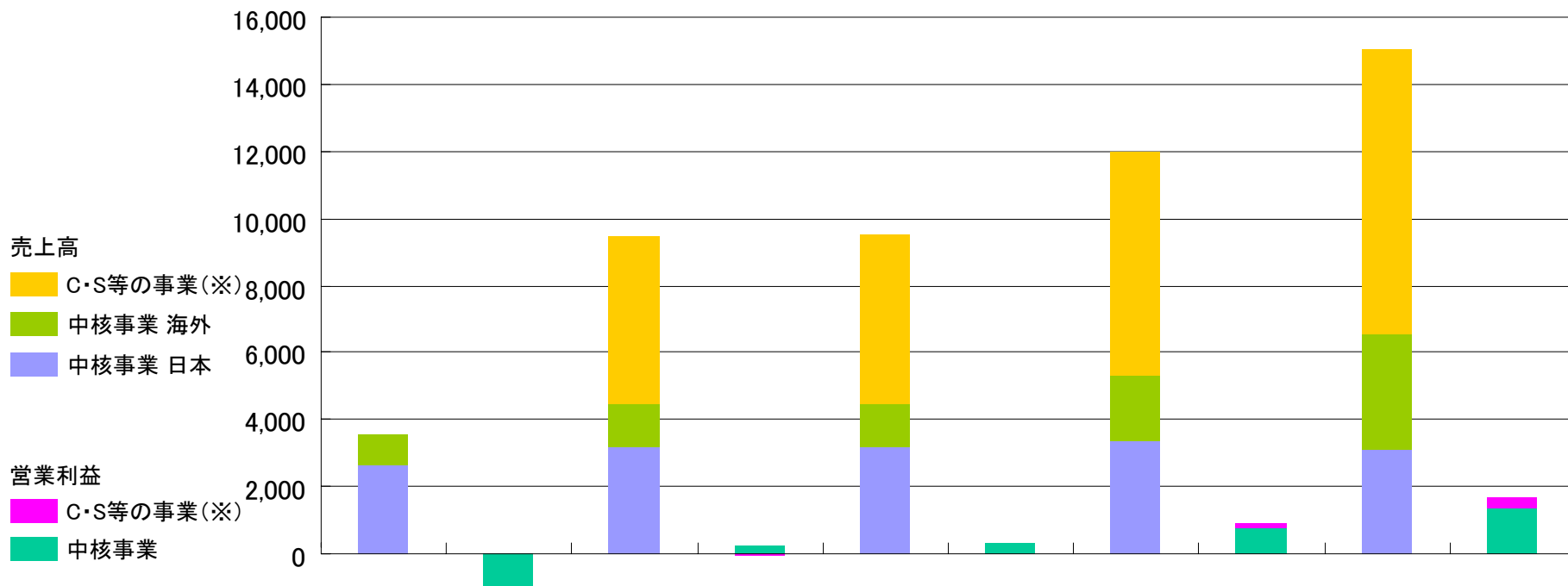
スマートグリッド(次世代送電網)で利用される電力関連半導体に搭載し機器間で通信することにより、エネルギーを有効に利用しコストを削減させ、ネットワークとの親和性を高め信頼性を向上させるなど、社会全体の省エネルギー化だけでなく一般住宅における安心・安全を実現するソリューションとして「picoJBlend」を開発。

米国の電力関連半導体メーカーに採用されました。

効率的な国際事業体制への移行

- これまでに開発した優れたソフトウェア基盤技術の製品群を一元的に管理し、今後も世界をリードする技術革新を継続するとともに、国内外のそれぞれのビジネス局面の変化に対して機動的かつ最適なソリューションを提供できる体制を整えるために、当社グループ全体の経営体制においても、日本にある本社機能の海外移行の推進および国内外の組織や事業の再編成に取り組んでおります。
今後も、世界市場を見据えたグローバルな経営体制の確立を進める顧客や取引先とのボータレスな協業体制を確立し、より一層当社グループ全体の企業価値及び株主価値の向上を目指していきます。

中期経営計画3ヵ年目標



		2009 (実績)		2010 (実績)		2011 (計画)		2012 (計画)		2013 (計画)	
		売上高	営業利益	売上高	営業利益	売上高	営業利益	売上高	営業利益	売上高	営業利益
中核事業	日本	2,686		3,171		3,200		3,360		3,120	
	海外	851		1,333		1,300		1,950		3,450	
	合計	3,537	-1,008	4,504	257	4,500	350	5,310	760	6,570	1,390
C・S等の事業(※)				4,942	-46	5,000	0	6,690	150	8,430	310
連結合計		3,537	-1,008	9,446	211	9,500	350	12,000	910	15,000	1,700

※C・S等の事業: コンテンツ・サービス等の事業

2011年12月期の見通し



■ 通期連結業績予想

売上高:	9,500百万円
営業利益:	350百万円
経常利益:	270百万円
当期純利益:	25百万円
一株当たり当期純利益:	246.74円

Aplix



株式会社 アプリックス